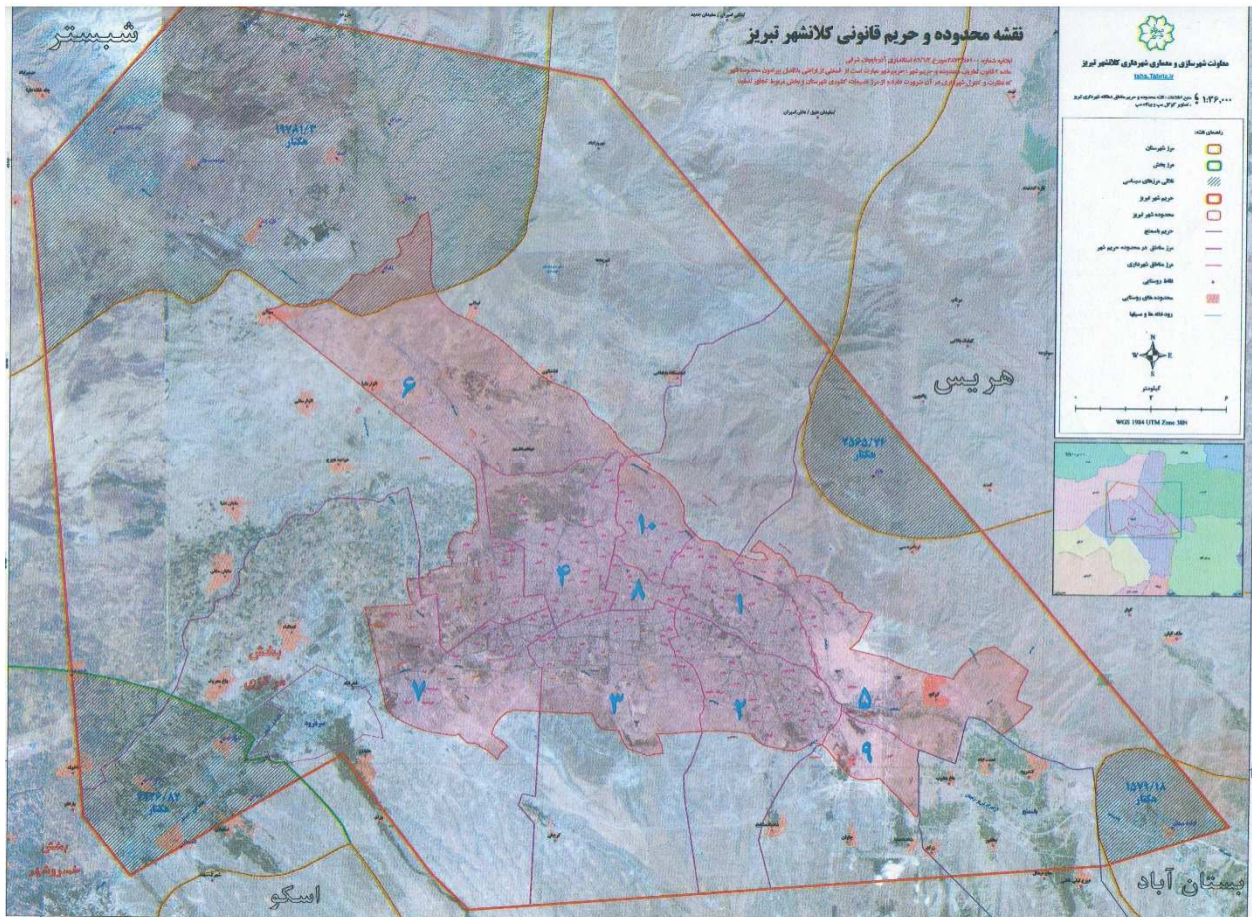


بسمه تعالی

تعرفه عوارض محلی سال ۱۳۹۵ کلان شهر تبریز

مصوب شورای اسلامی شهر



اداره کل درآمد شهرداری تبریز

بهمن ماه سال ۱۳۹۴

فهرست مطالب	صفحه
○ ماده ۱- تعاریف	۱
○ ماده ۲- نحوه وصول عوارض در فرایند صدور پروانه ساختمانی	۳
○ ماده ۳- بهای خدمات بازدید شهرسازی و تشکیل پرونده شهرداری	۵
○ ماده ۴- موارد عدم نیاز به صدور پروانه	۵
○ ماده ۵- موارد مشمول اخذ مجوز بدون پرداخت عوارض	۵
○ ماده ۶- عوارض تاخیر در مراجعه	۶
○ ماده ۷- نحوه استرداد عوارض	۶
○ ماده ۸- عوارض فضای سبز	۶
○ ماده ۹- عوارض ارزش اضافه شده و رضایت مالکانه و اجاره بها	۷
○ ماده ۱۰- عوارض زیربنای پروانه ساختمانی در کاربری مربوطه	۸
○ ماده ۱۱- عوارض کمک به کتابخانه های عمومی شهر تبریز	۱۳
○ ماده ۱۲- عوارض املاک رها شده (این ماده از تعرفه حذف گردید)	۱۳
○ ماده ۱۳- عوارض بر تخلیه نخاله های ساختمانی	۱۳
○ ماده ۱۴- عوارض ایجاد درب	۱۳
○ ماده ۱۵- عوارض حصارکشی	۱۴
○ ماده ۱۶- عوارض قطار شهری	۱۵
○ ماده ۱۷- عوارض پیش آمدگی در معابر	۱۵
○ ماده ۱۸- عوارض ابقاء اعیانیها	۱۵
○ ماده ۱۹- عوارض آماده سازی و حفاری	۱۸
○ ماده ۲۰- عوارض تفکیک عرصه و افراز	۱۸
○ ماده ۲۱- عوارض تفکیک اعیانی بصورت واحدی یا طبقاتی (مسکونی و غیر مسکونی)	۱۹
○ ماده ۲۲- عوارض معامله املاک، وسایط نقلیه موتوری، شماره گذاری موتور سیکلت، عوارض سالانه موتور سیکلت	۲۰
○ ماده ۲۳- عوارض مشرفیت و ارزش اضافه شده	۲۱
○ ماده ۲۴- ضوابط تقسیط مطالبات شهرداری	۲۲
○ ماده ۲۵- عوارض ناشی از درخواست تغییر کاربری اراضی در محدوده و حریم شهر	۲۳
○ ماده ۲۶- عوارض ناشی از تغییر یا تثبیت کاربری	۲۴

تعرفه عوارض محلی شهرداری تبریز

- ماده ۲۷- عوارض برپائی نمایشگاه‌ها..... ۲۵
- ماده ۲۸- اجاره بهای صدور مجوز بهره برداری و الزامات تاسیسات مخابراتی و ارتباطی..... ۲۶
- ماده ۲۹- عوارض قطع و موجبات از بین رفتن درختان و جابجایی درختان..... ۲۸
- ماده ۳۰- عوارض خدمات پسماند..... ۲۹
- ماده ۳۱- عوارض سینما و نمایش..... ۳۰
- ماده ۳۲- عوارض ورود به محدوده طرح ترافیک ۳۰
- ماده ۳۳- عوارض معاینه فنی خودرو و خدمات مرکز کنترل ترافیک ۳۰
- ماده ۳۴- عوارض تبلیغات شهری ۳۱
- ماده ۳۵- عوارض صدور مجوز ثبت و پروانه اشتغال و فعالیت در حمل و نقل بار برای اشخاص حقیقی و حقوقی.. ۳۴
- ماده ۳۶- عوارض تردد وسائط نقلیه سنگین و خودروهای حمل و نقل عمومی..... ۳۹
- ماده ۳۷- عوارض فعالیت‌های صنفی- بازرگانی- خدماتی- انتفاعی و غیرانتفاعی- کسب و پیشه مشاغل..... ۴۰
- ماده ۳۸- عوارض خدمات ایمنی و آتش نشانی ۴۳
- ماده ۳۹- تسهیلات ویژه ۴۴
- ماده ۴۰- عوارض محلی منحصرأ تابعه این مصوبه است و دریافت مبالغ خارج از آن مجاز نمی باشد..... ۴۶

ماده ۱ - تعاریف

۱ - واحدهای مسکونی

ساختمان‌هایی هستند که جهت سکونت خانواده‌ها احداث شده‌اند و دارای اتاق، آشپزخانه و سرویس‌های لازم می‌باشند.

۲ - واحدهای تجاری و خدماتی

ساختمان‌هایی هستند که به منظور فعالیت‌های کسب، پیشه و تجارت و یا ارائه خدمات احداث شده‌اند.

۳ - واحدهای صنعتی

ساختمان‌هایی هستند که جهت تولید کالاها و خدمات با کسب مجوز از مراجع قانونی ذی‌ربط به فعالیت می‌پردازند.

۴ - واحدهای فرهنگی، ورزشی، آموزشی و بهداشتی

کلیه ساختمان‌های آموزشی، بهداشتی درمانی، ورزشی و مراکز فرهنگی و هنری که براساس مجوز حاصله از مراجع ذی‌ربط به فعالیت می‌پردازند

۵ - واحدهای اداری

۱-۵- کلیه ساختمان‌هایی که براساس مجوزهای قانونی در آن فعالیت‌های خدمات عمومی صورت می‌گیرد و از بودجه دولتی استفاده می‌کنند و مشمول پرداخت مالیات (برابر ماده ۲ قانون مالیات‌های مستقیم) نیستند از نظر پرداخت عوارض، اداری محسوب می‌شوند.

۲-۵- مؤسسات و شرکت‌های دولتی و وابسته به دولت و نهادهای انقلاب اسلامی که با اصول بازرگانی اداره می‌شوند و مشمول پرداخت مالیات هستند از نظر پرداخت عوارض تجاری محسوب می‌شوند.

۶ - اماکن مذهبی

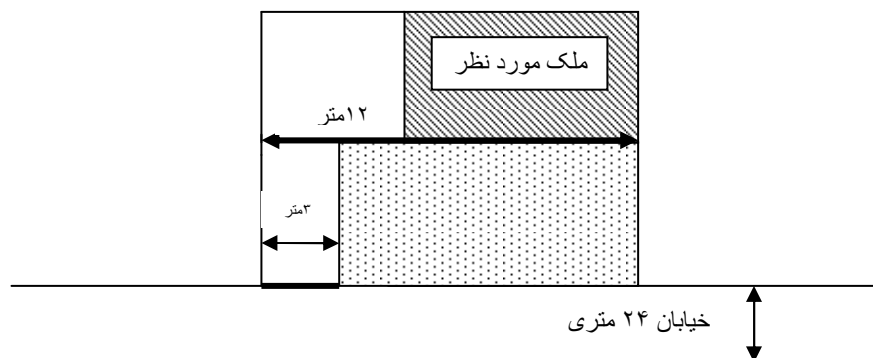
ساختمان‌هایی هستند که به عنوان مسجد، تکیه، حسینیه و اماکن مذهبی اقلیت‌های دینی رسمی و صرفاً جهت انجام مراسم دینی و مذهبی مورد استفاده قرار می‌گیرند.

۷ - واحدهای مسکونی مجتمع و مسکونی غیر مجتمع

الف) مسکونی مجتمع : مجتمع مسکونی برای استفاده از مزایای قید شده در بند ۷ قسمت راهنمای دفترچه ارزش معاملاتی موضوع تبصره ۱ ماده ۶۴ قانون مالیات‌های مستقیم مصوب ۱۳۸۰ به محلی اطلاق می‌شود که اعیانی‌های آن در عرصه‌های بالای ۱۰۰۰ متر مربع و بیش از یک بلوک ساختمانی با فاصله ۱/۵ برابر ارتفاع ساختمان بلوک پشت بلوک دیگر در داخل یک محوطه احداث و حداقل ۴۰ مترمربع فضای باز برای هر واحد مسکونی در حد تراکم مجاز دارد و خدمات عمومی و سرانه‌های مورد نیاز با رعایت مصوبات شورای عالی شهرسازی و معماری ایران و سایر ضوابط و مقررات طرح‌های جامع و تفصیلی در آن تأمین شده باشد.

ب) مسکونی غیر مجتمع : کلیه واحدهای آپارتمانی فاقد شرایط قید شده در قسمت الف این بند، غیر مجتمع محسوب می‌گردند و در جهت تشویق انبوه‌سازی اگر بیش از ۵۰ درصد کل بلوک‌های آپارتمانی در عمق بیشتر از ۲۵ متری بر جبهه اول قرار گیرد در صورت داشتن ورودی مشترک از معیار عمومی به میزان ۷۰ درصد ارزش معاملاتی اراضی گران‌ترین بر برای محاسبه عوارض پروانه ساختمانی اعمال می‌شود.

ج) در مواردی که ملک با عرض کمتر از ۳۰ درصد اندازه ضلع سمت گذر، ورودی دارد و بقیه ملک عریض تر می‌باشد، ۸۰ درصد ارزش معاملاتی اراضی محل ملاک محاسبه عوارض خواهد بود. (موقعیت قطعاتی شبیه کروکی ذیل)



تبصره: ارقام حاصل از محاسبه درصد‌های قید شده در بند الف و ب و ج فوق نباید از ارزش معاملاتی اراضی گذرهای دیگر مشرف به ملک کمتر باشد.

۸- ارزش معاملاتی اراضی

۸-۱- در این تعرفه ارزش معاملاتی اراضی عبارت است از آخرین قیمت گذاری عرصه که در اجرای تبصره (۱) ماده ۶۴ قانون مالیات‌های مستقیم مصوب اسفند ماه ۱۳۶۶ و اصلاحیه مصوب سال ۱۳۸۰ آن می‌باشد که با حرف p مشخص شده است.

۸-۲- ردیف ۲ قسمت راهنمای استفاده از ارزش معاملاتی برای ارزش عرصه صرفاً در زمان محاسبه عوارض نوسازی و پسماند و عوارض معامله املاک ملاک عمل خواهد بود.

۸-۳- دفترچه قیمت گذاری تجاری و خدماتی شهر تبریز که در جلسه فوق العاده مورخه ۱۳۹۴/۸/۲۶ به تصویب شورای شهر رسیده است اعتبار آن از تاریخ اجراء به مدت یکسال می‌باشد. و شهرداری تبریز موظف است به طور سالانه نسبت به بررسی و بازبینی دفترچه مذکور اقدام نماید. در غیر اینصورت و عدم بروز رسانی بعد از مهلت اعتبار قید شده قیمت گذاری مذکور از درجه اعتبار ساقط خواهد بود.

۹- زیرزمین

عبارت است از زیر بنایی که در قسمت تحتانی همکف ساخته می‌شود و حداکثر از تراز متوسط معبر مجاور و یا فضای آزاد ساختمان ۱/۴۰ متر از بالای سقف ارتفاع داشته باشد.

۱۰- همکف

طبقه ای از ساختمان که سطح همتراز کف (چنانچه معبر شیب دار باشد متوسط ارتفاع همکف ۱/۴۰ متر می‌باشد) و حداکثر بلندتر از هر نقطه کف معبر باشد.

۱۱- زیر مجموعه های کاربری های مختلف برای محاسبه عوارض

۱۱-۱- مسکونی: ۱- مسکونی، ۲- مسکونی و دیگر عملکردها طبق ضوابط منطقه بندی، ۳- مجتمع مسکونی، ۴- عملکردهای قید شده در مصوبه مورخ ۸۹/۴/۱۰ شورای عالی شهرسازی و معماری ایران برای کاربری مسکونی

۱۱-۲- تجاری: ۱- تجاری، ۲- تجاری- تفریحی، بازرگانی- خدماتی، ۳- کاربری خاص (تجاری...)، ۴- مختلط (مسکونی تجاری، خدماتی، پارکینگ)، ۵- امکان صدور مجوز تجاری برابر منطقه بندی طرح تفصیلی و به صورت مشروط در برخی کاربری‌ها از جمله مذهبی و جایگاه های سوخت و غیره.

۱۱-۳- عملکردهای قید شده در مصوبه مورخ ۸۹/۴/۱۰ شورای عالی شهرسازی و معماری ایران برای کاربری تجاری-خدماتی

۱۱-۴- توریستی- تفریحی: ۱- تفریحی- توریستی- ۲- تفریحی - گردشگری، ۳- جهانگردی و پذیرایی، ۴- گردشگری و پذیرایی، ۵- کاربری خاص (خدمات گردشگری، تفریحی و سبز)، ۶- کاربری‌های خاص (تفریح، پذیرایی و گردشگری)، ۷- اقامتی ویژه (خوابگاه، مسکونی مشروط، گردشگری- پذیرائی)، ۸- عملکردهای قید شده در مصوبه مورخ ۸۹/۴/۱۰ شورای عالی شهرسازی و معماری ایران برای کاربری تفریحی- گردشگری

۱۱-۵- صنعتی: ۱- صنایع، ۲- صنایع کارگاهی، ۳- صنایع بزرگ، ۴- مجتمع تولیدی و تعمیراتی، ۵- تعمیرگاه و صنایع کارگاهی،

۶- عملکردهای قید شده در مصوبه مورخ ۸۹/۴/۱۰ شورای عالی شهرسازی و معماری ایران برای کاربری صنعتی

۱۱-۶- کاربری‌های عمومی با عملکرد انتفاعی:

الف) تجهیزات شهری: شامل ۱- میداين میوه و تره بار، ۲- جایگاه های سوخت، ۳- نمایشگاه های دائمی، ۴- نمایشگاه بین‌المللی، ۵- مجتمع نمایشگاهی

ب) حمل و نقل و انبارداری: شامل ۱- حمل و نقل و انبار، ۲- پایانه حمل و نقل و مسافری، ۳- پارکینگ و بارانداز، ۴- پارکینگ، ۵- سیلو و سردخانه‌ها

ج) آموزشی: مراکز آموزش غیر دولتی شامل ۱- مراکز آموزش فنی و حرفه ای، ۲- مراکز آموزش عالی، ۳- مجتمع آموزشی و پژوهشی، ۴- پژوهش و فناوری نوین، ۵- کودکانستان و مهدکودک، ۶- دبستان، ۷- راهنمایی، ۸- دبیرستان، ۹- هنرستان و ۱۰- سایر مراکز آموزشی

د) ورزشی: ورزشی، فرهنگی- ورزشی، دهکده ورزشی و عملکردهای قید شده در مصوبه مورخ ۸۹/۴/۱۰ شورای عالی شهرسازی

تبصره- به غیر از عملکردهای قید شده در بندهای الف الی د بقیه عملکردهای کاربری‌های عمومی غیرانتفاعی محسوب می‌شوند.

۷-۱۱- کاربری‌های عمومی به صورت پهنه بندی گروه کاربری‌ها :

پهنه بندی گروه کاربری‌ها: (تأسیسات و تجهیزات شهری، بهداشتی، درمانی فرهنگی، اداری و انتظامی)
پهنه های تعیین شد برای استقرار کاربری‌های عمومی : (تأسیسات و تجهیزات شهری، بهداشتی، درمانی فرهنگی، اداری و انتظامی)

پهنه کاربری‌های عمومی در سطح کلان: (آموزش عالی، فرهنگی، اداری، سبز، ورزشی و درمانی)

پهنه های با کاربری عمومی (تأسیسات و تجهیزات شهری، بهداشتی، درمانی، آموزشی، فرهنگی در مقیاس محله ای و ناحیه ای)

تبصره- انتخاب هر کدام از عملکردهای تعیین شده برابر ضوابط طرح تفصیلی ملاک محاسبه عوارض خواهد بود.

۱۱-۸- فضای سبز: ۱- فضای سبز، ۲- فضای سبز عمومی، ۳- فضای سبز خصوصی (مزروعی مخلوط با باغ)، ۴- باغ، ۵- حریم سبز، ۶-

باغات، ۷- پارک و فضای سبز، ۸- پارک جنگلی، ۹- پرورش گل و گیاه، ۱۰- فضای باز مجتمع‌های آپارتمانی، ۱۱- اراضی مزروعی،

۱۲- باغچه، ۱۳- جنگل کاری، ۱۴- واحدهای باغ مسکونی

۱۱-۹- عملکردهای مجاز کاربری شهری برابر تعریف ارائه شده در مصوبه مورخ ۸۹/۶/۱۰ شورای عالی شهرسازی و معماری ایران

مبنای تعیین نوع کاربری محاسبه عوارض مربوطه خواهد بود. ضمناً زمین‌های که کاربری مختلط و یا عملکردهای مختلف دارند هر

نوع عملکرد برابر جدول‌های مصوبه شورای عالی استخراج و به صورت جداگانه برای هر کاربری محاسبه می‌شوند .

ماده ۲- نحوه وصول عوارض در فرایند صدور پروانه ساختمانی

صدور پروانه ساختمانی و تعیین نوع استفاده از آن‌ها به استناد ماده ۱۰۰ و بند ۲۴ ماده ۵۵ قانون شهرداری‌ها به شرح زیر صورت می‌گیرد.

۱- صدور پروانه ساختمانی، منوط به تحصیل مجوز تهیه نقشه می‌باشد. اعتبار مجوز تهیه نقشه جهت صدور پروانه ساختمانی یک سال و به مدت ۶ ماه و با اعمال ضوابط و مقررات روز شهرسازی قابل تمدید است.

۲- در صورت پرداخت کل عوارض در سنوات گذشته و سپری شدن بیش از ۲ سال از زمان واریزی حداکثر ۱۵ درصد مبلغ واریز شده قبلی محاسبه و وصول و در مورد علی الحساب واریزی نیز تا دو سال به تناسب کارسازی و بعد از آن عوارض مطابق ضوابط جاری محاسبه و مابه التفاوت آن وصول خواهد شد.

۳- در مواقعی که پروانه ساختمانی مفقود و یا به هر دلیلی از بین رفته باشد شهرداری باید با وصول ۲۰۰۰ ریال (دو هزار ریال) برای هر متر مربع تا سقف حداکثر ۵۰ میلیون ریال زیربنای پروانه ساختمانی المثنی صادر نماید.

۴- برای ساختمان‌های نظامی؛ انتظامی و امنیتی نیاز به ارائه نقشه های ساختمانی نبوده، لیکن اخذ پروانه ساختمانی الزامی است و شهرداری باید بر اساس این تعرفه با دریافت عوارض احداث آن، طبق زیربنای اعلامی ارگان مربوطه نسبت به تعیین برو کف اقدام نماید.

۵- کلیه دستگاه‌های اجرایی دولتی و سازمان‌ها و نهادهای عمومی غیردولتی در خصوص مناسب سازی محیط فیزیکی شهری و ساختمان‌ها و اماکن مورد استفاده عمومی برای افراد دارای معلولیت مکلفند به استناد ماده ۱۹۶ قانون برنامه پنجم توسعه و مصوبات شورای عالی شهرسازی اقدام نمایند. بنابراین در زمان صدور پروانه برای ساختمان‌های عمومی در نقشه های ساختمانی الزامات این بند در متن پروانه قید می‌گردد و صدور پایان کار منوط به اجرای ضوابط و مقررات مناسب سازی بر اساس نقشه های مصوب خواهد بود.

۶- مدت پروانه های ساختمانی صادره و مجوزهای دارای اعتبار به شرح جدول ذیل می‌باشد:

الف) مهلت اعتبار پروانه های ساختمانی

مدت پروانه (ماه)	مترائ پروانه (متر مربع)
۲۴	تا ۵۰۰
۳۶	از ۵۰۱ تا ۲۰۰۰
۴۸	از ۲۰۰۱ تا ۵۰۰۰

ب) زمان صدور هر یک از مراحل اصلاحیه، تمدید اول، تمدید دوم

عنوان مجوز	اصلاحیه	تمدید اول	تمدید دوم
تاریخ شروع اعتبار	از تاریخ صدور پروانه	روز بعد از تاریخ	روز بعد از تاریخ
		اتمام پروانه	اتمام تمدید اول

۶-۱- مدت پروانه به ازای هر ۵۰۰۰ متر مربع بعدی (زیربنای مازاد بر ۵۰۰۰ متر مربع) یک سال افزایش و حداکثر مهلت پروانه ساختمانی ۷ سال و با لحاظ هر بار تمدید ۶ ماهه مدت پروانه ساختمانی حداکثر ۸ سال خواهد بود.

۷- در صورتی که درخواست تمدید قبل از اتمام مهلت پروانه و یا تمدید اول در اتوماسیون شهرسازی ثبت شده باشد پروانه ساختمانی در دو نوبت قابل تمدید بوده و اعتبار تمدید هر نوبت ۶ ماه بدون دریافت عوارض می‌باشد. (به شرط اینکه تا شش ماه گواهی تمدید صادر شود در غیر این صورت مشمول عوارض دیرکرد مراجعه خواهد شد)

۸- مدت زمان لازم برای اصلاحیه صرفاً شامل آن دسته از املاکی خواهد شد که اصلاحیه آن‌ها از حیث مساحت افزایش می‌یابد و مقدار زیربنای افزایش یافته مشمول اعتبار جدول الف خواهد بود.

۸-۱- در صورتی که برای پروانه های معتبر صادر شده قبل از سال ۱۳۸۹ درخواست اصلاحیه افزایش زیربنای بیش از ۵۰۰۰ متر مربع باشد مهلت پروانه با لحاظ مدت قید شده در جدول الف و بند ۶-۱۱ از تاریخ صدور پروانه منظور و در اصلاحیه صادره اعمال خواهد شد.

۸-۲- مدت اعتبار پروانه در صدور اصلاحیه برای پروانه های صادره دارای اعتبار که زیربنای آنها کمتر از ۵۰۰۰ متر مربع می باشد در صورتی که اصلاحیه شامل حداقل یک طبقه افزایش نسبت به پروانه صادره باشد و مشمول اعتبار ردیف بعدی جدول قرار نگیرد اعتبار پروانه ۶ ماه افزایش می‌یابد. اگر مقدار زیربنای افزایش یافته بیش از هر کدام از ردیف جدول الف باشد مشمول اعتبار ردیف بعدی خواهد بود.

۹- در صورتی که صاحبان پروانه های ساختمانی برای تجدید پروانه با درخواست کتبی اقدام نمایند، در دو نوبت با اخذ ۱۰ درصد عوارض متعلقه زمان صدور پروانه و هر نوبت به مدت ۲ سال تجدید می‌شود. ضمناً اعتبار پروانه های مسکونی و غیرمسکونی عادی (غیر ویژه) صادره قبل از سال ۱۳۸۹ با احتساب مدت اعتبار تمدید و تجدید ۸ سال و اعتبار تمدید پروانه های ساختمانی قبل از سال ۱۳۸۹ یک سال خواهد بود و اعتبار پروانه های ساختمانی صادره از اول سال ۱۳۸۹ از جدول (الف) و تمدید آن از بند ۷ این ماده تبعیت خواهد کرد.

۱۰- برای تجدید پروانه های نیمه تمام ساختمان های مسکونی و غیرمسکونی بیش از ۸ سال اعتبار پروانه علاوه بر اخذ عوارض قانونی تأخیر در مراجعه طبق ماده ۶ همین تعرفه، معادل ۱۰ درصد از کل عوارض پرداختی زمان صدور پروانه به ازای هر سال محاسبه و وصول و حداکثر به مدت ۲ سال پروانه تجدید خواهد شد.

تبصره ۱- مدت اعتبار پروانه های ساختمانی بر اساس این ماده خواهد بود و در صورت عدم احداث توسط مالک، مدت پروانه صادره به اتمام رسیده و مالک در صورت تقاضای احداث، باید از اول مراحل پروانه را طی نموده و با رعایت ضوابط و مقررات جاری شهرسازی و مقررات ملی ساختمان پروانه جدید اخذ نماید. بدیهی است در هنگام صدور پروانه ساختمانی جدید عوارض پرداخت شده قبلی، کسر خواهد شد

تبصره ۲- در صورت وقوع حوادث غیرمترقبه و خارج از اختیار مالک (ورشکستگی، بیماری صعب‌العلاج و موارد مشابه) و یا بر اساس احکام قضایی که موجب رکود عملیات ساختمانی را فراهم ساخته باشد با رعایت مفاد تعرفه عوارض نسبت به کسر مدت رکود و توقف عملیات اجرایی ساختمان از مدت سپری شده مهلت پروانه و یا تمدید آن نسبت به بقیه مدت تأخیر با تصویب شورای اسلامی شهر خواهد شد.

ماده ۳- بهای خدمات بازدید شهرسازی و تشکیل پرونده در شهرداری

بهای خدمات کارشناس فنی و مهندسی شهرداری از محل برای درخواست انواع مجوز و گواهی به شرح جدول ذیل است.

عوارض (ریال)	نوع فعالیت	
۱۲۰.۰۰۰	تشکیل پرونده و ثبت درخواست، پیگیری و پاسخگویی (از دریافت درخواست تا تحویل مجوز به مالک)	تشکیل پرونده
۱۸۰.۰۰۰ ۲۴۰.۰۰۰	عرصه با کاربری مسکونی و سایر کاربری‌ها به غیر از تجاری تا حد ۵۰۰ متر مربع ۵۰۱ متر مربع و بیشتر	بازدید از عرصه (املاک فائد اعیانی)
۱۸۰.۰۰۰ ۲۴۰.۰۰۰	عرصه با کاربری تجاری تا حد ۱۰۰ متر مربع بیش از ۱۰۱ متر مربع	
۳۱۰.۰۰۰ ۴۲۰.۰۰۰ ۴۸۰.۰۰۰	اعیانی با کاربری مسکونی و سایر کاربری‌ها به غیر از تجاری تا حد ۵۰۰ متر مربع ۵۰۱ متر مربع تا ۲۰۰۰ متر مربع ۲۰۰۱ متر مربع و بیشتر	بازدید از املاک دارای اعیانی
۳۱۰.۰۰۰ ۴۲۰.۰۰۰ ۴۸۰.۰۰۰ ۶۰۰.۰۰۰ ۷۸۰.۰۰۰	اعیانی با کاربری تجاری تا حد ۱۰۰ متر مربع ۱۰۱ متر مربع تا ۵۰۰ متر مربع ۵۰۱ متر مربع تا ۱۰۰۰ متر مربع ۱۰۰۱ متر مربع تا ۲۰۰۰ متر مربع ۲۰۰۱ متر مربع و بیشتر	

تبصره: ملاک عمل شهرداری برای تعیین بهای خدمات کاربری طرح‌های مصوب بوده و برای کاربری‌های مختلط بیشترین مساحت کاربری، تعیین کننده خواهد بود.

ماده ۴- موارد عدم نیاز به صدور پروانه

موارد ذیل مشمول پرداخت عوارض نبوده و نیازی به اخذ پروانه از شهرداری ندارد:

- ۱- احداث سرویس بهداشتی در حیاط به مساحت حداکثر ۳ متر مربع
- ۲- ایجاد سایه بان برای خود رو در حیاط منازل با مصالح غیر بنائی
- ۳- ایجاد سایه بان و باران گیر روی درب منازل و درب حیاط و بالای پنجره در کلیه معابر و گذرها حداکثر تا عرض ۳۰ سانتی متر در ارتفاع مجاز
- ۴- تعمیرات جزئی، زیبا سازی، مرمت ساختمان، (بدون تغییرات سازه ای) و تعویض درب و پنجره‌ها بدون تغییر در ابعاد آن.
- ۵- تغییر در تقسیمات داخلی و تیغه بندی ساختمان بدون تغییر در تعداد واحدها و مساحت
- ۶- احداث گلخانه با مصالح غیر بنایی و به صورت شیشه ای بدون ایجاد درب در بر خیابان یا گذر حداکثر ۲۰ متر مربع در فضای باز
- ۷- استفاده اشخاص حقوقی عمومی و خصوصی از اعیانی‌های مجاز واحدهای مربوطه بجز محل پارکینگ به عنوان مهدکودک، کتابخانه، واحد آموزشی، غذاخوری و باشگاه ورزشی، صرفاً برای کارکنان خود

ماده ۵- موارد مشمول اخذ مجوز تغییر در ساختمان بدون پرداخت عوارض

موارد ذیل مشمول پرداخت عوارض نبوده ولی باید مجوز لازم از شهرداری اخذ شود.

- ۱- نماسازی ساختمان یا دیوارهایی که با پروانه ساختمان احداث شده اند بدون اعمال ضوابط طرح و گذر بندی و برای سایر املاک با رعایت ضوابط گذر بندی مجوز نماسازی زیر نظر مهندس معمار دارای پروانه اشتغال صادر می گردد.

- ۱-۱- مجوز ناکاری در محور تاریخی فرهنگی در صورت تهیه نقشه نما از طریق مهندس معمار دارای پروانه اشتغال با رعایت ضوابط مصوب شورای اسلامی شهر و تایید نقشه از طرف شهرداری صادر خواهد شد.
- ۲- تعمیر و تعویض سقف ساختمان‌های یک طبقه مسکونی مجاز حداکثر تا یک سوم مساحت اعیانی فقط برای یکبار
- ۳- تعبیه و جابجایی پنجره و باز شو در بالکن‌های سه طرف بسته با رعایت ضوابط اشرافیت
- ۴- اجرای عقب کشی دیوار حیاط با اعمال ضوابط طرح و گذر بندی
- ۵- ایجاد پارکینگ از اعیانی و تعبیه پارکینگ در ضلع مجاز ملک برابر ضوابط
- تبصره** - مدت اعتبار مجوزهای صادره برای بندهای ۱ الی ۵ این ماده ۶ ماه بوده و فقط با وصول بهای خدمات بازدید صادر خواهد شد. رعایت موارد ایمنی در موقع انجام عملیات و سایر خطرات احتمالی به عهده مالک (متقاضی) می‌باشد و در مجوزهای صادره باید قید گردد.

ماده ۶ - عوارض تأخیر در مراجعه نسبت به مهلت مقرر در پروانه ساختمانی

- در صورتی که صاحب پروانه ساختمانی بعد از اتمام مدت اعتبار پروانه، اصلاحیه، تمدید و تجدید جهت اخذ هر گونه گواهی مراجعه نماید به ازاء هر ماه یک درصد عوارض متعلقه زمان صدور پروانه به عنوان عوارض تأخیر در مراجعه اخذ و گواهی لازم صادر خواهد شد ضمناً مبدأ احتساب عوارض این ماده از تاریخ انقضای اعتبار پروانه، اصلاحیه، تمدیدها و تجدیدهای صادره خواهد بود. در صورتی که تأخیر کمتر از یک ماه باشد محاسبه عوارض به صورت روزانه خواهد بود.
- تبصره ۱- این ماده مشمول پروانه های صادره قبل از سال ۱۳۷۸ نمی‌گردد.
- تبصره ۲- در صورتی که درخواست گواهی قبل از اتمام مهلت پروانه، اصلاحیه و تمدید و تجدید در اتوماسیون شهرسازی ثبت شده باشد به شرط اینکه تا شش ماه از تاریخ اتمام مهلت نسبت به اخذ گواهی اقدام نماید عوارض این ماده شامل نخواهد بود.
- تبصره ۳- حداکثر عوارض این ماده از ۳۴٪ عوارض متعلقه زمان پروانه بیشتر نخواهد بود.

ماده ۷- نحوه استرداد عوارض

در صورت انصراف متقاضی از پروانه ساختمانی، اصلاحیه و سایر گواهی‌های درخواستی بعد از کسر کارمزد (مطابق جدول ذیل بصورت پلکانی محاسبه) نسبت به باز پرداخت وجوه واریزی آنها در ظرف مدت یک ماه به غیر از عوارض کارشناسی، نوسازی مشاغل و پسماند اقدام خواهد شد.

ارقام	یک میلیارد ریال	یک میلیارد ریال	تا یک میلیارد ریال	مبلغ	عنوان
بعدي	سوم	دوم	اول		
٪۰/۵	٪۱	٪۲	٪۳	مبلغ کارمزد متعلقه	

- تبصره ۱- در موارد ذیل بدون کسر کارمزد کلیه پرداختی‌های واریزی توسط ذی‌نفع، مسترد خواهد شد.
- الف) ابطال پروانه ساختمانی از سوی مراجع قضایی.
- ب) عدم امکان ادامه احداث ساختمان بر اثر حوادث غیرمترقبه ناشی از زلزله، طوفان، آتش سوزی، و همچنین ورشکستگی، بیماری صعب‌العلاج یا فوت مالک با تایید مراجع ذی صلاح.
- ج) اشتباه در محاسبه عوارض و وصول ارقام مازاد.
- تبصره ۲- استرداد وجوه درتقلیل زیربنا و یا تبدیل و جابجایی نوع استفاده فقط در صورت اخذ مجوز و اصلاحیه امکان پذیر خواهد بود.

ماده ۸- عوارض فضای سبز

عوارض فضای سبز معادل ۵ درصد عوارض پروانه ساختمانی و تفکیک اراضی و ۲ درصد از عوارض پرونده های تخلف ساختمانی تعیین می‌شود این عوارض باید به حساب ویژه سازمان پارکها جهت توسعه فضای سبز واریز و هزینه شود.

ماده ۹- عوارض ارزش اضافه شده و رضایت مالکانه و اجاره بها

۱- عوارض ارزش اضافه شده املاک در اثر فروش گذرهای متروکه یا قسمتی از املاک باقیمانده در اثر اجرای طرح‌های احداث و توسعه شهری

۱-۱- در صورتی که ملک متعلق به شهرداری قابلیت صدور پروانه را داشته باشد (دارای سند شش دانگ جداگانه بوده و یا امکان اخذ سند شش دانگ جداگانه برای آن وجود داشته باشد و مساحت و حدود آن به گونه ای باشد که امکان صدور پروانه ساختمانی برای آن مقدور گردد) شهرداری می تواند از طریق آگهی مزایده و یا به عنوان معوض نسبت به واگذاری قطعه مذکور اقدام نماید.

۱-۲- در صورتی که اراضی باقیمانده ناشی از اجرای طرح‌های مصوب و گذرها و شوارع متروکه و باقیمانده املاک که قانوناً متعلق به شهرداری بوده ولی فاقد سند مجزا باشد و امکان صدور پروانه برای آن وفق ضوابط شهرسازی مقدور نباشد بر اساس ماده ۱۹ قانون نوسازی و اصلاحات بعدی آن، مجاورین این‌گونه املاک اولویت خریداری املاک مذکور را دارند. در این صورت :

الف) اگر قطعه زمین الحاق شده دارای کاربری با ارزش‌تر از کاربری ملک الحاق گیرنده باشد قیمت آن بر اساس کاربری قطعه زمین الحاق شده تعیین و واگذار خواهد شد در غیر این صورت چنانچه قطعه زمین الحاق شده دارای کاربری کم ارزش‌تر از کاربری ملک الحاق گیرنده بوده باشد یا به هر دلیلی فاقد کاربری باشد ارزش و قیمت قطعه زمین الحاق شده بر اساس ارزش و قیمت کاربری ملک الحاق گیرنده تعیین و واگذار خواهد شد و در صورتی که امکان انتفاع از عرصه تجاری ملک الحاق شده برای مالک ملک الحاق گیرنده مقدور نباشد با ارزش ملک اصلی مالک قیمت گذاری و واگذاری خواهد شد.

ب) چون در برخی از موارد در موقع فروش گذرهای متروکه یا قسمتی از املاک شهرداری به املاک مجاور جهت الحاق بر اساس بند الف و بعد از الحاق و تجمیع به علت دسترسی ملک به گذر جدید و یا افزایش بر ملک الحاق گیرنده و یا در سایر حالت‌ها و موارد که منجر به حدوث ارزش افزوده به ملک الحاق گیرنده می‌گردد لذا برای جبران قسمتی از هزینه های اجرای طرح‌های توسعه گذرهای شهری ضمن اینکه ملک شهرداری برابر بند الف به متقاضی واگذار خواهد شد و در صورت به وجود آمدن ارزش اضافه شده برای ملک الحاق گیرنده ۳۰٪ ارزش اضافه شده تقویم روز ملک الحاق گیرنده به عنوان عوارض ارزش اضافه شده عرصه وصول خواهد شد.

۱-۳- با وصول عوارض بند یک این ماده، ملک الحاق گیرنده شامل عوارض حق مشرفیت نخواهد شد.

۲- حق رضایت مالکانه: واحدهای تجاری و خدماتی که مالکیت آن متعلق به شهرداری ولی سرقفلی آن به اشخاص دیگر واگذار شده است در صورت نقل و انتقال اینگونه واحدها ۱۰٪ ارزش افزوده سرقفلی براساس قیمت تقویم ارزش روز هیئت ارزیابی شهرداری تبریز با روش زیر محاسبه و به عنوان حق رضایت مالکانه اخذ خواهد شد.
حق رضایت مالکانه = ۱۰٪ × (قیمت قبلی سرقفلی - قیمت فعلی سرقفلی)

۲-۱- در صورت درخواست تفکیک ، احداث بالکن و یا هرگونه تغییری که قانوناً مستلزم اخذ رضایت از مالک باشد توسط صاحبان سرقفلی واحدهای تجاری و خدماتی که مالکیت آن متعلق به شهرداری بوده بعد از اعلام بلامانع بودن صدور مجوز از نظر ضوابط شهرسازی توسط شهرداری منطقه مربوطه ۱۰٪ ارزش افزوده با تقویم هیئت ارزیابی شهرداری تبریز به عنوان رضایت مالکانه اخذ خواهد شد.

۳- اجاره بهاء ماهیانه: اجاره بها ماهیانه سرقفلی واحدهای تجاری و خدماتی که مالکیت آن متعلق به شهرداری می باشد به ازاء هر ده میلیون ریال ارزش سرقفلی مبلغ ۲۵۰۰ ریال برای یکسال اول محاسبه و اخذ خواهد شد و بعد از انقضای مدت یکسال نسبت به تمدید اجاره نامه با افزایش ۱۰٪ نسبت به اجاره بهاء سال قبل اقدام، ولی در صورت وقوع معامله بر اساس قیمت روز تقویم هیئت ارزیابی شهرداری تبریز اقدام خواهد شد.

۴- عوارض «تغییر نام قراردادهای واگذاری - تحویل قطعات - تنظیم سند» قطعات واگذاری شهرداری تبریز

ردیف	عنوان عوارض	مساحت عرصه قطعات (به مترمربع)	مبلغ عوارض (به ریال)
الف	به هنگام تغییر نام طرف قرارداد	تا ۲۰۰	۲/۵۰۰/۰۰۰
		از ۲۰۱ تا ۳۰۰	۳/۷۰۰/۰۰۰
		از ۳۰۱ تا ۴۰۰	۵/۰۰۰/۰۰۰
		از ۴۰۱ و بیشتر	۶/۰۰۰/۰۰۰
ب	در موقع تحویل مجدد قطعات	تا ۲۰۰	۴۰۰/۰۰۰
		از ۲۰۱ تا ۳۰۰	۶۰۰/۰۰۰
		از ۳۰۱ تا ۴۰۰	۸۰۰/۰۰۰
		از ۴۰۱ و بیشتر	۱/۰۰۰/۰۰۰
ج	به هنگام معرفی به دفاتر اسناد رسمی جهت تنظیم سند مالکیت ششدانگ	تا ۲۰۰	۸۰۰/۰۰۰
		از ۲۰۱ تا ۳۰۰	۱/۳۰۰/۰۰۰
		از ۳۰۱ تا ۴۰۰	۱/۶۰۰/۰۰۰
		از ۴۰۱ و بیشتر	۲/۰۰۰/۰۰۰

تبصره ۱- شهرک خاوران از بند الف جدول فوق مستثنی می باشد.

تبصره ۲- برای آندسته از شهروندان که به عنوان طرف قرارداد اولیه بوده و تا زمان تنظیم سند ششدانگ، همچنان به عنوان مالک اولیه می باشد عوارض بند «ج» جدول فوق اخذ نخواهد شد.

تبصره ۳- درخصوص فروش معبر متروکه قیمت گذاری براساس تبصره یک ماده ۳ آئین نامه مصوب ۱۳۹۰ قانون اصلاح ماده ۱۹ قانون نوسازی و عمران شهری با جلب نظر کارشناسان رسمی خواهد بود.

ماده ۱۰- عوارض زیربنای پروانه ساختمانی در کاربری مربوطه:

الف- عوارض زیربنای مسکونی:

عوارض صدور پروانه های ساختمانی مسکونی براساس دفترچه ارزش معاملاتی روز موضوع تبصره (۱) ماده ۶۴ قانون مالیات های مستقیم مصوب ۱۳۶۶ و اصلاحیه های بعدی آن به شرح زیر تعیین می گردد.

جدول شماره (یک) عوارض صدور پروانه ساختمانی (خانه های مسکونی تک واحدی) تا ۱۰۰۰ مترمربع زیربنا

سطح بنا، یک واحد مسکونی (مترمربع)	عوارض مساحت هر مترمربع	حداقل عوارض هر مترمربع (ریال)
تا ۱۰۰	۲۰٪ قیمت ارزش معاملاتی اراضی	۲۰۰۰
تا ۱۵۰	۲۵٪ قیمت ارزش معاملاتی اراضی	۵۰۰۰
تا ۲۰۰	۴۰٪ قیمت ارزش معاملاتی اراضی	۸۰۰۰
تا ۳۰۰	۵۰٪ قیمت ارزش معاملاتی اراضی	۱۰۰۰۰
تا ۴۰۰	۷۵٪ قیمت ارزش معاملاتی اراضی	۱۲۰۰۰
تا ۵۰۰	۱۰۰٪ قیمت ارزش معاملاتی اراضی	۱۴۰۰۰
تا ۶۰۰	۱۳۰٪ قیمت ارزش معاملاتی اراضی	۱۵۰۰۰
تا ۱۰۰۰	۱۵۰٪ قیمت ارزش معاملاتی اراضی	۲۰۰۰۰

جدول شماره (۲) عوارض زیربنای پروانه ساختمانی مسکونی بیش از یک واحد تا ۱۰۰۰ مترمربع زیربنا

سطح ناخالص بنا	مبنای محاسبه عوارض برای هر متر مربع سطح ناخالص کل بنا
تا ۲۰۰ مترمربع	$\frac{\text{میانگین سطح واحد}}{۱۰۰} \times P \cdot ۰/۲۵$ (حداقل ۳۵۰۰ ریال)
تا ۴۰۰ مترمربع	$\frac{\text{میانگین سطح واحد}}{۱۰۰} \times P \cdot ۰/۳۰$ (حداقل ۶۰۰۰ ریال)
تا ۶۰۰ مترمربع	$\frac{\text{میانگین سطح واحد}}{۱۰۰} \times P \cdot ۰/۳۵$ (حداقل ۹۰۰۰ ریال)
تا ۱۰۰۰ مترمربع	$\frac{\text{میانگین سطح واحد}}{۱۰۰} \times P \cdot ۰/۴۰$ (حداقل ۹۰۰۰ ریال)

جدول شماره (۳) عوارض پروانه ساختمانی بیش از یک واحد مسکونی و خانه های تک واحدی بیش از ۱۰۰۰ مترمربع زیربنا

سطح ناخالص کل بنا (مترمربع)	مبنای محاسبه عوارض برای هر مترمربع سطح ناخالص کل بنا
بیش از ۱۰۰۰	$\frac{\text{میانگین سطح واحد}}{۱۰۰} \times P \cdot ۰/۴۵$ (حداقل ۱۰۵۰۰ ریال)

تبصره- مساحت حیاط خلوت و نورگیر در چارچوب ضوابط طرح تفصیلی مشمول عوارض زیربنا نخواهد بود.

الف- عوارض مازاد بر تراکم:

جهت ایجاد بستر مناسب در ساخت و سازهای شهری عوارض مربوط به تراکم های مسکونی با سطح اشغال ۶۰٪ و تراکم پایه ۱۲۰٪ به شرح زیر محاسبه می شود.

ضمناً: حد فاصل زیربنای تراکم پایه تا زیربنای مجاز (۲۰۰٪)، با ضریب P ۷ و زیربنای مجاز مازاد بر تراکم مجاز مطابق فرمول زیر محاسبه خواهد شد.

$$A = (\bar{x} + P) T$$

رابطه نحوه محاسبه و اخذ عوارض مازاد بر تراکم مجاز

A = عوارض مازاد بر تراکم مجاز یک متر مربع زیربنا

\bar{x} = میانگین مجموع بند یک و چهار بخش اول دفترچه ارزش معاملاتی سال ۱۳۹۳

P = ارزش معاملاتی اراضی

T = ضریب اعمالی بر اساس قیمت ارزش معاملاتی اراضی

جدول شماره ۴

نحوه تقسیم بندی زیربنای مزاد بر تراکم مجاز و اعمال ضرایب A

ردیف	سطح اشغال	ضرایب A (درصد)
اول	۶۰	۷۰
دوم	۶۰	۸۰
سوم	۶۰	۹۰
چهارم	۶۰	۱۰۰
پنجم	۶۰	۱۱۰
ششم	۶۰	۱۳۰
هفتم	۶۰	۱۵۰
هشتم	۶۰	۱۶۰
نهم	۶۰	۱۷۰
دهم	۶۰	۱۸۰

جدول شماره ۵

ضرایب T جهت محاسبه عوارض در تراکم‌های مختلف

T	کرانه های ارزش معاملاتی اراضی
۰/۴	$p \leq 10000$
۰/۵	$10000 < p \leq 20000$
۰/۷	$20000 < p \leq 30000$
۰/۹	$30000 < p \leq 40000$
۱/۱۰	$40000 < p \leq 50000$
۱/۳۰	$50000 < p \leq 60000$
۱/۵	$60000 < p \leq 75000$
۱/۷۵	$75000 < p \leq 90000$
۲	$90000 < p \leq 115000$
۲/۳۰	$115000 < p \leq 130000$
۲/۶	$130000 < p \leq 150000$
۳	$150000 < p \leq 175000$
۳/۵	$175000 < p$

۱- آن دسته از املاکی که دارای مصوبه خاص (از کمیسیون ماده ۵) از نظر سطح اشغال به کمتر از ۶۰٪ می باشند محاسبه عوارض مزاد بر تراکم آن بر اساس همان سطح اشغال مصوب کمیسیون ماده ۵ خواهد بود.

۲- تراکم پایه با توجه به ضوابط شهرسازی ۱۲۰ درصد می باشد. و بقیه ضوابط شهرسازی مرتبط با نحوه محاسبه عوارض طبق پیوست شماره ۳ این تعرفه خواهد بود.

۳- زیرزمین به صورت پارکینگ، انباری مسکونی، تأسیسات و استخر و همکف برای استفاده پارکینگ و فضای مزاد پارکینگ به صورت انباری مسکونی، تأسیسات و استخر و همچنین احداث پارکینگ در هر طبقه در ضریب تراکم منظور نخواهد شد.

۴- محدوده محور تاریخی فرهنگی بر اساس ضوابط شهرسازی همان محور، و نحوه محاسبه عوارض مطابق رابطه همین ماده خواهد بود.

۵- مساحت مزاد بر سطح اشغال مجاز (بر اساس طرح تفصیلی) پیلوت، انباری مسکونی، استخر، تأسیسات، موتورخانه (به غیر از واحدهای مسکونی، تجاری، خدماتی و کاربری های انتفاعی) در هر طبقه سازه ای در تمام کاربری ها حداکثر تا ده درصد، عوارضی معادل $50P$ به ازای هر متر مربع محاسبه خواهد شد. بدیهی است ردیف یک پیوست شماره پنج (موضوع بند یک تبصره دائمی شماره ۵۹ بودجه سال ۱۳۸۱) در خصوص لزوم احداث فضای سبز در ۳۰ درصد فضای باز لازم الاجراء و الزامی است و عملکرد مغایر با آن تخلف محسوب می شود و چنانچه با رعایت این امر امکان پیش آمدگی مزاد پارکینگ بیش از ۱۰ درصد مورد اشاره صرفاً در طبقه زیرزمین مقدور باشد، عوارض مزاد بر ۱۰ درصد به ازاء هر متر مربع $80P$ منظور و محاسبه می گردد.

۵-۱- برای مساحت های مزاد پارکینگ در زیر زمین دوم و به بعد با اخذ $50P$ به ازاء هر متر مربع اقدام خواهد شد.

۶- در صورت وجود شرایط صدور پروانه برای طبقات مزاد خارج از جدول (پیوست شماره ۳ تعرفه) و زیربنای بیش از سطح اشغال مصوب با رعایت حقوق هم جوار، اشرافیت، سایه اندازی، تامین پارکینگ و فضای باز عوارض مزاد بر تراکم آن $\frac{7}{10}$ (هفت دهم) برابر علاوه بر عوارض مزاد بر تراکم ردیف مربوطه محاسبه خواهد شد.

۷- باغ مسکونی و باغ تفریحی: باغاتی که در طرح تفصیلی کاربری آن ها به صورت باغ پیش بینی شده است در جهت تشویق برای حفظ و نگهداری آن ها در صورتی که برابر دفترچه ضوابط طرح تفصیلی جدید امکان صدور مجوز باغ مسکونی و باغ تفریحی بدون

تغییر کاربری در حد سطح اشغال و تراکم مربوطه وجود داشته باشد عوارض آن به شرح جدول ذیل به صورت ثابت (غیر پلکانی) محاسبه و اخذ خواهد شد.

جدول شماره (۶) : عوارض زیربنای پروانه ساختمانی باغ مسکونی و باغ تفریحی

عنوان	مساحت عرصه (به مترمربع)	ضریب عوارض P به ازاء هر متر مربع
باغ مسکونی	تا ۱۰۰۰	۲۵
	تا ۲۰۰۰	۲۰
	تا ۵۰۰۰	۱۷
	از ۵۰۰۰	۱۵
باغ تفریحی	۳۵٪ ارزش تقویم روز نحوه استفاده مربوطه	

ب - عوارض پذیره پروانه های ساختمانی غیر مسکونی (به غیر از تجاری و خدماتی) در کاربری مربوطه:

۱- عوارض پروانه های ساختمانی هر مترمربع زیربنا تا سطح اشغال مجاز و تراکم مجاز طرح تفصیلی در طبقات و بالکن و نیم طبقه مختلف سازه ای برای کاربری های غیرمسکونی (به غیر از تجاری و خدماتی) بر اساس رابطه KBP و برابر جدول شماره ۷ این ماده (که بصورت پلکانی محاسبه خواهد شد) تعیین می گردد.

جدول (شماره ۷)

ردیف	k	B زیر بنای طبقات تا سطح اشغال مجاز طرح تفصیلی
۱	۲	تا ۱۲۰٪ مساحت عرصه
۲	۷	تا ۱۸۰٪ مساحت عرصه
۳	۹	تا ۲۴۰٪ مساحت عرصه
۴	۱۲	تا ۳۰۰٪ مساحت عرصه
۵	۱۵	تا ۳۶۰٪ مساحت عرصه
۶	۱۸	تا ۴۲۰٪ مساحت عرصه
۷	۲۱	تا ۴۸۰٪ مساحت عرصه
۸	۲۴	تا ۵۴۰٪ مساحت عرصه
۹	۲۷	تا ۶۰۰٪ مساحت عرصه
۱۰	۳۰	۶۶۰٪ و بیشتر مساحت عرصه

$P =$ ارزش معاملاتی اراضی $K =$ ضریب $B =$ زیربنای طبقات

۲- در کاربری های غیرمسکونی (به غیر از تجاری و خدماتی و پارکینگ) که درخواست سطح اشغال و طبقات خارج از ضوابط طرح تفصیلی می نمایند به شرط تصویب کمیسیون ماده پنج به ازاء هر مترمربع $۵۰P$ عوارض تعیین می گردد.

۳- عوارض احداث اعیانی های کاربری اداری دولتی در حد ضوابط طرح تفصیلی $۴۰P$ و در صورت درخواست سطح اشغال و طبقات خارج از ضوابط طرح تفصیلی با تصویب کمیسیون ماده پنج عوارض آن $۵۰P$ تعیین می گردد.

تبصره: در صورت تخلف ساختمانی مربوط به کاربری های ذکر شده در بند ب این ماده و ابقاء آن از سوی کمیسیون ماده صد عوارض آن شامل ضرایب ماده ۱۸ این تعرفه می باشد.

ج- عوارض پذیره پروانه ساختمانی تجاری و خدماتی در کاربری مربوطه:

۱- عوارض احداث اعیانی ها در کاربری مصوب تجاری و خدماتی تا تراکم ۱۲۰٪ در هر طبقه ومساحت مشاعات وبالکن روباز تجاری وخدماتی به ازاء هر مترمربع ۲۰P و زیربنای اضافی بیش از ۱۲۰ درصد تا تراکم تعیین شده در طرح تفصیلی و مازاد بر آن و دهنه بیش از ۳ متر و ارتفاع همکف بیش از ۵ متر و ارتفاع زیرزمین بیش از ۳/۵ متر معادل ۳۵ درصد ارزش روز تجاری، خدماتی محاسبه خواهد شد.

۱-۱- اولویت محاسبه عوارض ۱۲۰٪ ذکر شده در بند فوق الذکر به ترتیب طبقه همکف سپس زیرزمین یا در صورت عدم وجود زیرزمین طبقه اول می باشد.

۱-۲- عوارض احداث انباری تجاری در داخل سطح اشغال مجاز طرح تفصیلی و تراکم ۱۲۰٪ با ورودی از داخل واحد تجاری به ازاء هر مترمربع ۱۰P تعیین می گردد.

۱-۳- در صورت درخواست احداث بالکن داخل مغازه تا ۵۰ درصد مساحت مغازه به عنوان بالکن تلقی، عوارض آن به ازاء هر مترمربع ۱۰P تعیین می گردد و بیش از ۵۰ درصد مساحت مغازه به عنوان طبقه مجزا محسوب و عوارض آن برابر بند ۳ ماده ۲۵ این تعرفه عمل خواهد شد.

۲- در صورت درخواست تجدید بنا یا تعویض سقف واحدهای تجاری، خدماتی که از سوی شهرداری مجاز شناخته شده اند و یا توسط کمیسیونهای ماده ۱۰۰ رأی ابقاء بر آنها صادر شده است و عوارض و جریمه مربوطه را پرداخت کرده اند به اندازه مساحت بنای موجود و در موقعیت استقرار قبلی با اعمال ضوابط طرح تفصیلی عوارض آن به ازاء هر مترمربع ۲۰P خواهد بود و در صورت درخواست اضافه بنا یا اضافه دهنه و ارتفاع طبق بند ۳ ماده ۲۵ این تعرفه عمل خواهد شد.

۳- عوارض زیربنای پارکینگ های احداثی جهت تامین پارکینگ واحدهای غیرمسکونی (مربوط به بند ب و ج ماده ۱۰ همین تعرفه) تا سطح اشغال مجاز طرح تفصیلی در هر طبقه سازه ای به صورت رایگان خواهد بود.

۴- واحد هایی که برابر مقررات و ضوابط و نیز از نظر فنی (طبق بند ۲ پیوست شماره ۳) در موقع صدور پروانه ساختمانی امکان احداث وتامین پارکینگ را ندارند عوارض آن علاوه بر عوارض بند (الف، ب، ج) همین ماده به ازاء هر مترمربع ۲۰P و در بافت فرسوده ۱۰P تعیین می گردد.

تبصره ۱- در مورد تخفیف برای ایثارگران طبق ماده ۶ مصوب سال ۱۳۹۱ قانون جامع خدمات رسانی به ایثارگران در صورت درخواست مجوز جهت احداث در کاربری مربوطه برای یکبار قابل اعمال می باشد

تبصره ۲- در خصوص مددجویان کمیته امداد امام خمینی و سازمان بهزیستی کشور و مؤسسات خیریه معتبر مطابق تسهیلات منظور شده در قانون بودجه سالانه کل کشور و مصوبات شورای اسلامی شهر با لحاظ و رعایت تبصره ذیل ماده ۱۸۱ قانون برنامه پنجم توسعه جمهوری اسلامی ایران عمل خواهد شد.

تبصره ۳- ملاک عمل و نحوه محاسبه ارزش معاملاتی اراضی تابع ارزش معاملاتی عرض گذر موجود بوده و در صورت درخواست و امکان ارائه امتیاز مطابق عرض گذر آتی الاحداث عوارض مترتب بر اساس ارزش معاملاتی عرض گذر آتی مصوب محاسبه خواهد بود. تبصره ۴ - در محاسبه عوارض پروانه ساختمانی چنانچه ملک دارای چند بر باشد قیمت معاملاتی عرصه گرانترین بر ملک مشرف به معبر مطابق دفترچه ارزش معاملاتی اراضی محاسبه خواهد شد. در صورتی که مجوزهای اعطایی (پنجره، درب، نورگیر، بالکن، طبقه) از ارزانترین گذر ملک باشد، میانگین ارزش منطقه ای عرض گذر ها محاسبه خواهد شد.

تبصره ۵- برای کاربری های عمومی که بدون تغییر کاربری حسب رأی دیوان عدالت اداری، شهرداری ملزم به صدور پروانه ساختمانی می گردد در جهت اجرای حکم مقام قضایی حداکثر تراکم ساختمانی با سطح اشغال مربوطه ۱۲۰٪ عرصه بدون تغییر کاربری تعیین می گردد.

ماده ۱۱- عوارض کمک به کتابخانه های عمومی شهر تبریز

از مجموع عوارض پروانه های ساختمانی و عوارض مربوط به پرونده های کمیسیون ماده صد، نیم درصد به عنوان کمک به کتابخانه های شهر تبریز وصول خواهد شد.

ماده ۱۲- عوارض املاک رها شده (این ماده حذف گردید)

ماده ۱۳- عوارض تخلیه نخاله های ساختمانی

به منظور ساماندهی و جمع آوری و دفع مطلوب نخاله های ساختمانی عوارض جمع آوری نخاله های ساختمانی به صورت ماهانه به شرح ذیل تعیین می گردد.

- ۱- اجاره مخازن مخصوص پسماندهای ساختمانی و عمرانی (نخاله) برای ۲۴ ساعت در معابر درجه یک شهر مبلغ ۱۸۰.۰۰۰ ریال و در سایر گذرها و معابر مبلغ ۱۵۰.۰۰۰ ریال
- ۲- ارائه هر مسیر ماهانه برای کامیون های ده چرخ ۳۰۰.۰۰۰ ریال
- ۳- ارائه هر مسیر ماهانه برای کامیون های ۶ چرخ ۱۸۰.۰۰۰ ریال
- ۴- ارائه هر مسیر ماهانه برای نیسان و خودروهای مشابه ۱۴۴.۰۰۰ ریال
- ۵- ارائه هر مسیر ماهانه برای لودر-بیل مکانیکی-بیل-بولدوز-بیل زنجیری و ... مبلغ ۴۸۰.۰۰۰ ریال

ماده ۱۴- عوارض ایجاد درب اضافی

۱- عوارض ایجاد درب اضافی علاوه بر دسترسی درب موجود در سند مالکیت (۱/۵ متر درب نفر رو و ۳ متر درب ماشین رو از همان ضلع عوارض ندارد) به غیر از گذرهای اختصاصی در صورت رعایت ضوابط شهرسازی و تأیید نقشه برای درب اضافی و افزایش عرض درب مجاز از همان ضلع در تمام معابر طبق رابطه ذیل محاسبه خواهد شد.

$$\frac{w+L}{2} \times \frac{1}{5} s \times p \times d$$

۱-۱- عوارض ایجاد درب جدید از ضلع دیگر ملک طبق رابطه زیر خواهد بود.

$$\frac{w+L}{2} \times \frac{1}{4} s \times p \times d$$

w = عرض گذر به متر طول

l = طول بر مشرف به گذری که عوارض درب محاسبه می شود به متر طول

s = مساحت قطعه به متر مربع

d = عرض درب به متر طول

P = ارزش معاملاتی اراضی به ریال

۱-۲- عوارض درب اضافی احداث شده غیرمجاز که از سوی کمیسیون های ماده ۱۰۰ ابقاء گردد ۱/۲۵ برابر مطابق فرمول فوق الذکر محاسبه خواهد شد.

۱-۳- در رابطه های فوق حداکثر مساحت عرصه ۲۰۰۰ مترمربع منظور خواهد شد.

۱-۴- در محاسبه عوارض این ماده در صورتی که طول بر مشرف به گذر بیش از ۲۰ متر باشد ملاک عمل همان ۲۰ متر خواهد بود

۱-۵- در صورتی که برای ملکی عوارض حق مشرفیت تعلق و ذی نفع نسبت به پرداخت آن اقدام نماید عوارض درب از همان ضلع به اندازه ۱/۵ متر به عنوان درب نفر رو لحاظ نخواهد شد.

۱-۶- در صورتی که مالک از ضلع مشرف به گذرهایی که فاقد حق درب است تقاضای تعبیه پنجره مطابق ضوابط شهرسازی را نماید عوارضی از بابت تعبیه پنجره شامل نخواهد شد.

۱-۷- برای کاربری های عمومی ۵۰٪ عوارض این ماده وصول خواهد شد.

۲- اگر ملکی در سند مالکیت و در وضع موجود دارای حق درب از یکی از اضلاع ملک باشد و امکان تعبیه درب سواره رو از همان محل در وضع موجود امکان پذیر باشد درب دوم در کوچه های بن بست عمومی با عرض ۴ متر و کمتر در صورتی که مشمول عقب کشی باشد با اخذ عوارض مربوطه صرفاً جهت پیاده منظور خواهد شد.

الف) اگر طبق ضوابط شهرسازی در کوچه ای برای اضلاع ملکی عقب کشی داده شود ایجاد پنجره و نورگیر طبق ضوابط از ضلع عقب کشی شده بدون عوارض بوده و اعطای مجوز ایجاد درب مازاد بر درب اصلی مطابق بند ۲ در اختیار شهرداری خواهد بود و شهرداری می تواند با اخذ عوارض مربوطه مجوز ایجاد درب دوم را صادر نماید.

ب) در موارد فوق چنانچه امکان تردد سواره از درب اصلی وجود نداشته باشد شهرداری می تواند با رعایت کلیه ضوابط درب دوم را به صورت سواره رو منظور نماید.

۳- ایجاد درب مازاد بر درب اصلی (سواره - پیاده) در کوچه های بن بست عمومی با عرض بیش از ۴ متر که به عنوان کوچه اختصاصی و یا راه رو اشتراکی نمی باشد در صورت مشمول بودن به عقب کشی طبق ضوابط شهرسازی، شهرداری می تواند با اخذ عوارض مربوطه اقدام نماید در غیر این صورت شهرداری حق صدور مجوز درب مشرف به کوچه را نخواهد داشت ضمناً در این گونه موارد ایجاد پنجره طبق ضوابط مربوطه بلامانع خواهد بود.

۴- ایجاد هرگونه بازشو در کوچه های بن باز در اختیار شهرداری بوده و با رعایت ضوابط مربوطه مجاز خواهد بود.

۵- حق ایجاد درب و پنجره و هرگونه راه ارتباطی و باز شو و نورگیر به راهروها و کوچه های اشتراکی و اختصاصی و زقاقها توسط املاکی که حق ارتفاع از آنرا ندارند ممنوع بوده و ضمناً چنین املاکی ملزم به اجرای عقب کشی از اضلاع مشرف به آن کوچه ها و راهروها نیستند مگر با رضایت و توافق رسمی تمامی مالکین املاک مشرف به کوچه مورد نظر که در این شرایط بندهای فوق الذکر قابل اجرا خواهد بود.

تبصره ۱- کوچه و یا راهرو اشتراکی و اختصاصی به آنهایی اطلاق می گردد که در اسناد مالکیت املاک قید و جزو عرصه آنها محسوب گردد.

تبصره ۲- به لحاظ حقوقی ایجاد هر گونه درب سواره و پیاده و یا روزنه و پنجره طبق شرایط فوق الذکر زمانی می تواند صورت پذیرد که کوچه یا معبر عمومی بوده و اسناد مالکیت املاک آن حد به معبر تعریف شده باشد و کوچه مورد نظر در مالکیت خاص یک پلاک نباشد.

ماده ۱۵- عوارض حصارکشی

۱- درموردی که مجوز حصارکشی طبق ضوابط ومقررات شهرسازی صادر شود عوارض آن معادل ۲ برابر ارزش معاملاتی اراضی برای هر متر طول دیوار و نرده (هر نوع حصارکشی) حداقل ۳۰۰۰۰ ریال محاسبه می شود.

۲- در حریم شهر برای حصار کشی های اراضی مزروعی و باغات در چهارچوب قوانین مربوطه با موافقت اداره جهاد کشاورزی به ازای هر متر مربع عرصه چهار برابر ارزش معاملاتی و حداقل مبلغ ۵۰۰۰۰ ریال برای هر متر مربع عرصه تعیین می گردد.

تبصره ۱- حداکثر ارتفاع دیوار ۳ متر که ۸۰ سانتیمتر آن با مصالح بنایی و ۲۲۰ سانتیمتر آن به صورت نرده خواهد بود.

تبصره ۲- عوارض حصارکشی برای املاکی که براساس پروانه ساختمانی احداث و یا داوطلبانه نسبت به عقب کشی اقدام نموده باشند شامل نمی گردد .

تبصره ۳- در مواقعی که حصارکشی از طریق کمیسیونهای ماده صد ابقاء میشوند در صورت مطابقت با ضوابط عوارض آن دو برابر و چنان چه مغایر با ضوابط باشد عوارض آن سه برابر بندهای فوق الذکر خواهد بود.

ماده ۱۶- عوارض قطار شهری

جهت توسعه و گسترش خدمات عمومی حمل و نقل، تملک مستغلات، املاک مسیره‌ها و تملک ایستگاه‌های قطار شهری عوارض طبق جدول ذیل تعیین می‌گردد.

ردیف	عنوان	ضریب (درصد)
۱	عوارض پروانه ساختمانی و تفکیک	۲
۲	ارزش سرقفلی املاک تجاری در هنگام معامله	۰/۵ (نیم)
۳	ارزش عرصه و اعیانی املاک در هنگام معامله	۱
۴	مجموع عوارض پرونده‌های کمیسیون‌های ماده ۱۰۰	۲

ماده ۱۷- عوارض پیش آمدگی در معابر

عوارض پیش آمدگی (بالکن و تراس اعم از روباز یا روپوشیده) مطابق با ضوابط و مقررات طرح تفصیلی و مشرف به معابر به ازای هر مترمربع به صورت زیر محاسبه خواهد شد:

برای بالکن‌های روپوشیده به شارع در طبقه اول ۲۵P در سایر طبقات ۲۰P و بالکن‌های روباز و دو طرف بسته مشرف به شارع ۱۰P (علاوه بر عوارض موضوع ماده ۱۰ این تعرفه) اخذ خواهد شد.

ماده ۱۸- عوارض ابقای اعیانی‌ها**۱- مسکونی**

بناهایی که بدون اخذ پروانه ساختمانی و یا مازاد بر مجوزهای احداث صادره، ساخته می‌شوند و همچنین هرگونه تبدیل و تغییراتی که نسبت به مجوزهای مربوطه صورت گرفته و مطابق آراء کمیسیون‌های ماده ۱۰۰ حکم ابقاء آنها با تعیین جریمه یا بدون تعیین جریمه صادر شده باشد مشمول عوارض مترتب این تعرفه بوده و ضرایب عوارض آنها مطابق جدول ذیل محاسبه خواهد شد. (مرجع تشخیص سال احداث یا تبدیل اعیانی‌های مسکونی توسط هیئت تشخیص شهرسازی مناطق می‌باشد که باید حداکثر ظرف مدت ۱۰ روز نسبت به بررسی و معاینه دقیق فنی اقدام نموده و نظریه کارشناسی و قطعی خود را در پرونده ثبت نمایند). جدول شماره یک

ردیف	سال احداث یا تبدیل	شرح	نحوه محاسبه عوارض
۱	قبل از سال ۱۳۸۳	کلیه احداثی‌ها	یک برابر عوارض روز مشمول این تعرفه
۲	از اول سال ۱۳۸۳	مطابق ضوابط و کاربری	۱/۵ برابر عوارض روز مشمول این تعرفه
		خلاف ضوابط و مطابق کاربری‌ها	۲ برابر عوارض روز مشمول این تعرفه
		خلاف ضوابط و خلاف کاربری‌ها	۳ برابر عوارض روز مشمول این تعرفه

۱-۱- مبنای احداثی‌های قبل از سال ۱۳۷۴ ضوابط و مقررات طرح تفصیلی قدیم و بعد از آن طرح جامع و تفصیلی جدید می‌باشد.
۲-۱- عوارض احتسابی برای پرونده‌های تخلف ساختمانی شامل مواردی می‌شود که صرفاً در کمیسیون‌های ماده ۱۰۰ مطرح و حکم بر ابقاء آن‌ها صادر شده است.

۳-۱- در مواردی که مالک ساختمان بعد از سال ۱۳۷۴ نسبت به پروانه و سایر مجوزهای احداث صادره اقدام به تبدیل واحدهای مسکونی ناشی از افزایش واحدها و تبدیل دوبلکس و یا تغییر استفاده از یک واحد به واحدهای بیشتر نماید عوارض ارزش اضافه شده ناشی از تفکیک و افزایش تعداد واحدها نسبت به پروانه یا سایر مجوزها به ازای هر مترمربع واحد اضافه شده بزرگتر (پس از کسر مساحت آسانسور و راه پله) که تا آخر سال ۱۳۹۳ از سوی کمیسیون‌های ماده صد رای ابقا بر آنها صادر شده است ۵P و از اول سال ۱۳۹۴ عوارض آن ۱۵P و برای تبدیل زیرزمین انباری مسکونی به واحد مسکونی ۵P به عنوان عوارض محاسبه خواهد شد.

۴-۱- شهرداری مجاز به صدور پروانه ساختمانی بدون تأمین پارکینگ و فضای باز نمی‌باشد، در صورت تخلف ساختمانی بدون تأمین فضای باز و ابقاء اعیانی‌های حادثی از طریق کمیسیون‌های ماده صد به ازاء هر مترمربع فضای باز از بین رفته ۱۵۰ p عوارض محاسبه و وصول خواهد شد.

۵-۱- عوارض مزاد بر تراکم برای اعیانی‌های مسکونی ابقاء شده که سال احداث آنها قبل از سال ۱۳۷۴ می‌باشد، شامل نمی‌گردد.

۶-۱- عوارض ذکر شده در بند ۵ ماده ۱۰ شامل ضرایب ماده ۱۸ این تعرفه نیز می‌باشد و همچنین در صورتی که اضافه پیش آمدگی (خارج از ضوابط شهرسازی) برای استفاده‌های غیر از تجاری و خدماتی و انباری تجاری و واحدهای مسکونی اختصاص یابد و از طریق کمیسیون ماده صد ابقاء شود عوارضی معادل عوارض قید شده در بند ۵ ماده ۱۰ با اعمال ضرایب ماده ۱۸ به غیر از سایر عوارض مشمول خواهد بود.

۲- غیر مسکونی

بنانهائی که بدون اخذ پروانه ساختمانی و یا مزاد بر پروانه ساختمانی احداث و یا تبدیل به کاربری‌های غیر از مجوزهای صادره می‌شوند و متعاقباً توسط کمیسیون‌های ماده ۱۰۰ حکم ابقاء یا تعیین جریمه یا بدون تعیین جریمه آنها صادر می‌گردد عوارض آنها برابر جدول ذیل خواهد بود. (مرجع تشخیص سال احداث یا تبدیل اعیانی‌ها به غیر مسکونی توسط هیئت تشخیص شهرسازی مناطق می‌باشد که باید حداکثر ظرف مدت ۱۰ روز نسبت به بررسی و معاینه دقیق فنی اقدام نموده و نظریه کارشناسی و قطعی خود را در پرونده ثبت نمایند).

جدول شماره دو

ردیف	شرح	نحوه محاسبه عوارض
۱	مطابق ضوابط و مطابق کاربری	۱/۵ برابر عوارض پروانه و عوارض روز مشمول این تعرفه
۲	خلاف ضوابط و مطابق کاربری	۲۰٪ ارزش تقویم روز و ۲ برابر عوارض روز مشمول این تعرفه
۳	خلاف ضوابط و خلاف کاربری	۲۰٪ ارزش تقویم روز و ۳ برابر عوارض روز مشمول این تعرفه

۲-۱- در صورت افزایش عرض دهنه و ارتفاع واحدهای غیر مسکونی به جزء کاربری‌های فرهنگی، آموزشی، بهداشتی درمانی، ورزشی، توریستی- تفریحی و صدور رای ابقاء از سوی کمیسیون‌های ماده ۱۰۰ عوارض آنها ۲۰ درصد ارزش اضافه شده تقویم روز محاسبه و اخذ می‌شود.

۲-۲- در صورت احداث و توسعه بالکن داخل مغازه و یا افزایش سطح بالکن به بیش از نصف مساحت مغازه، ۲۰ درصد ارزش اضافه شده تقویم روز به عنوان عوارض پس از ابقاء قابل محاسبه می‌باشد.

۲-۳- عوارض زیر بنای غیر مسکونی در کاربری مربوطه بر اساس ماده (۱۰) همین تعرفه با اعمال ضرایب جدول شماره ۲ این ماده محاسبه و وصول خواهد شد.

۲-۴- در صورتی که قسمتی از عوارض قبلاً به صورت پیش پرداخت از سوی ذینفع پرداخت شده باشد در موقع تسویه حساب تا سه ماه از زمان واریزی بدون افزایش و پس از سپری شدن سه ماه عوارض به روز محاسبه و مبالغ واریزی ذینفع به صورت تناسب مستقیم کارسازی خواهد شد.

۲-۵- در صورتی که آراء کمیسیون ماده صد دایر بر ابقای اعیانی تجاری، خدماتی، انباری تجاری و بالکن داخل مغازه بر اساس ارزش معاملاتی ساختمان (موضوع جدول شماره سه و رابطه بالای جدول این ماده) صادر شده باشد عوارض آن بر اساس ۳۵٪ ارزش تقویم روز محاسبه و عمل خواهد شد و برای مساحت مشاعات و سرویس بهداشتی در حیاط و بالکن‌های روباز واحدهای تجاری - خدماتی عوارض مندرج در بند (ج) ماده ۱۰ همین تعرفه با اعمال ضرایب جدول شماره دو ماده ۱۸ اقدام خواهد شد.

۲-۶- در صورت احداث بالکن روپوشیده به شارع خلاف ضوابط شهرسازی در کاربری‌های مسکونی و غیر مسکونی و بدون پروانه، یا مزاد بر پروانه ساختمانی و ابقاء از سوی کمیسیون ماده ۱۰۰ نحوه محاسبه عوارض آن به ازای هر مترمربع ۶۰ p خواهد بود

(ضمناً بالکن های مطابق ضوابط شهرسازی برابر ماده ۱۷ این تعرفه، عوارض مربوط با اعمال ضرایب جداول همین ماده محاسبه می گردد)

رابطه تعیین ارزش معاملاتی اعیانی برای اعمال جرایم ماده ۱۰۰

P (ارزش روز) + ارزش معاملاتی ساختمان طبق جدول ذیل = ارزش معاملاتی اعیانی ها

جدول شماره ۳

ردیف	شرح	ارزش معاملاتی اعیانی ها برای هر مترمربع (ریال)
	الف- انواع ساختمان - اسکلت اعیانی	
۱	اسکلت بتونی با هر نوع سقف تا ۵ طبقه سازه ای- هر مترمربع	۴۰۰۰۰
۲	اسکلت بتونی با هر نوع سقف بیش از ۵ طبقه سازه ای- هر مترمربع	۵۰۰۰۰
۳	اسکلت فلزی با هر نوع سقف تا ۵ طبقه سازه ای- هر مترمربع	۳۶۰۰۰
۴	اسکلت فلزی با هر نوع سقف بیش از ۵ طبقه سازه ای- هر مترمربع	۴۶۰۰۰
۵	اسکلت مختلط بنائی با ستون های فلزی یا بتونی که معمولاً در وسط ساختمان اجرا می شود.	۳۳۰۰۰
۶	اسکلت آجر (سقف فلزی)	۲۰۰۰۰
۷	اسکلت مخلوط (خشت و گل و سنگ و چوب)	۱۳۰۰۰
۸	اسکلت آجری (فقط سقف چوبی)	۱۶۰۰۰
۹	ساختمان تمام صنعتی (پیش ساخته شده از چوب های صنعتی و اشباع شده)	۴۸۰۰۰
	ب- انبارها با دهنه بیش از ۴ متر طول	
۱	اسکلت آجر یا بتونی یا سنگی با هر نوع سقف	۲۰۰۰۰
۲	اسکلت فلزی یا سوله پیش ساخته با هر نوع سقف	۳۰۰۰۰
۳	اسکلت نیمه فلزی یا نیمه بتونی پیش ساخته با هر نوع سقف	۲۴۰۰۰
	ج- سالن ها یا توقفگاه ها	
۱	با مصالح بنایی سنگ - آجر - بلوک سیمانی	۲۴۰۰۰
۲	اسکلت فلزی با ستون های بتون آرمه یا فلزی	۳۱۰۰۰
۳	اسکلت نیمه فلزی یا نیمه بتونی	۲۵۰۰۰
۴	گلخانه با هر نوع مصالح و هر نوع سقف	۶۰۰۰
	د- آشیانه ها و سایه بان ها	
۱	با پایه های چوبی و مصالح بنائی با هر نوع سقف	۷۶۰۰۰
۲	با پایه های فلزی یا بتون آرمه با هر نوع سقف	۱۰۰۰۰
	ه- تأسیسات	
۱	دستگاه های حرارتی مرکزی شوفاژ - سانترال	۱۷۰۰۰
۲	تهویه مطبوع (گرمایشی و خنک کننده)	۳۰۰۰۰
۳	آسانسور برای هر مترمربع	۷۰۰۰۰
	و- سایر موارد	
۱	انواع مخازن اعم از زیرزمینی هوای از ۶ متر مکعب بالاتر	۵۰۰۰۰
۲	سکوها و باراندازها هر مترمربع	۶۰۰۰۰
۳	دیوارکشی یا حصارکشی با هر نوع مصالح	۵۰۰۰۰

۷-۲- در صورتی که واحدهای تجاری و خدماتی مجاز بدون دریافت مجوز اقدام به تجدید بنا یا تعویض سقف نمایند و سپس از سوی کمیسیونهای ماده صد حکم به ابقاء آنها صادر شود عوارض آن سه برابر عوارض مندرج در بند (ج) ماده ۱۰ همین تعرفه محاسبه و اخذ خواهد شد.

۸-۲- در صورت تبدیل انباری تجاری مجاز به تجاری و ابقاء آن در کمیسیونهای ماده صد، ۲۰ درصد ارزش اضافه شده تقویم روز به عنوان عوارض قابل احتساب و اخذ می باشد.

۲-۹- در صورت تفکیک اعیانی غیرمسکونی ۱۵ درصد ارزش اضافه شده تقویم روز حاصل از تفکیک به عنوان عوارض پس از ابقاء قابل وصول می‌باشد. (با کسر مشترکات).

۲-۱۰- عوارض مزاد بر تراکم زیر بنای تجاری و خدماتی و انباری تجاری بر اساس بند (الف - ۱) ماده ۱۰ و مطابق ضرایب جدول ردیف ۲ همین ماده محاسبه و وصول خواهد شد.

۲-۱۱- عوارض مزاد بر تراکم برای اعیانی های غیرمسکونی ابقاء شده که سال احداث آنها قبل از سال ۱۳۷۴ می باشد شامل نمی گردد.

۲-۱۲- فضاهای بازی که بصورت غیر مسکونی جهت بعضی مشاغل از جمله سنگ فروشی و آهن فروشی استفاده می شود و از سوی کمیسیونهای ماده ۱۰۰ حکم ابقاء آنها صادر می گردد عوارض آن به ازای هر متر مربع عرصه مورد استفاده ماهانه ۱۰ درصد P بدون حق تبدیل به اعیانی تعیین میگردد. توضیح اینکه اخذ عوارض فوق صرفاً برای بهره برداری از کاربری فوق بوده و هیچ حقی در مورد تغییر کاربری ایجاد نخواهد کرد و کلیه اقدامات شهرداری براساس کاربری مصوب طرح تفصیلی صورت خواهد گرفت. و در صورت درخواست پروانه ساختمانی احداث برابر کاربری مصوب و یا تغییر کاربری با اخذ عوارض قانونی خواهد بود.

۳- عوارض کسری پارکینگ واحدهای ابقاء شده :

عوارض کسری پارکینگ اعیانی‌های ابقاء شده توسط آرای کمیسیون‌های ماده ۱۰۰ به شرح جدول ذیل محاسبه و اخذ خواهد شد.

جدول شماره ۴

رابطه عوارض	نوع کاربری	ردیف
$25 \times 2 \times 18P$	مسکونی	۱
$25 \times 2 \times 24P$	غیرمسکونی	۲

الف) ضرایب جداول (شماره ۱) و (شماره ۲) ماده ۱۸ در محاسبه عوارض کسری پارکینگ به شرح جدول فوق قابل تسری نمی‌باشد.

ب) عوارض کسری پارکینگ واحدهای مسکونی ابقاء شده قبل از سال ۱۳۸۳ از سوی کمیسیون‌های ماده ۱۰۰ معادل ($25 \times 4P$) محاسبه خواهد شد.

ماده ۱۹ - عوارض آماده سازی و حفاری

الف) عوارض آماده سازی برای تفکیک‌های صورت گرفته برابر نقشه های مصوب یا تفکیک غیر مجاز که معبر جدید ایجاد می‌نمایند براساس فهرست بهای اعلام شده از سوی معاونت برنامه ریزی و نظارت راهبردی ریاست جمهوری خواهد بود.

ب) عوارض حفاری معابر که برای درخواست‌های انشعاب، توسعه شبکه، اصلاح شبکه، حفاری‌های اضطراری (تصادفات) و یا هرگونه حفاری‌های غیرمجاز دیگر (بدون مجوز) شرکت‌های آب و فاضلاب، برق، گاز، مخابرات و غیره براساس آخرین مصوبه شورای اسلامی شهر تعیین می‌گردد.

ماده ۲۰- عوارض تفکیک عرصه و افراز

۱- به استناد تبصره ۳ اصلاح ماده ۱۰۱ قانون شهرداری‌ها عوارض تفکیک و افراز و سهم خدمات عمومی و سرانه شوارع عرصه‌ها به شرح زیر تعیین می‌گردد.

الف) عوارض تفکیک عرصه های تا ۵۰۰ مترمربع سه برابر ارزش معاملاتی اراضی برای هر مترمربع خواهد بود. ضمناً در موقع الحاق عوارض تفکیک فقط برای اندازه الحاقی محاسبه خواهد شد.

ب) در عرصه های بیشتر از ۵۰۰ متر مربع برابر جدول ذیل سهم خدمات عمومی و شوارع از عرصه به شهرداری اختصاص خواهد یافت. ضمناً در مواردی که امکان تأمین انواع سرانه، شوارع و معابر از زمین مورد تفکیک و افراز میسر نباشد، شهرداری می‌تواند معادل قیمت آن را به نرخ کارشناسی دریافت نماید.

ردیف	درصد سهم شوارع تأمین شده در محل (X)	درصد سهم خدمات عمومی	ردیف	درصد سهم شوارع تأمین شده در محل (X)	درصد سهم خدمات عمومی
۱	$25 \geq X$	۷	۸	$14 > X \geq 12$	۱۴
۲	$23 > X \geq 25$	۸	۹	$10 > X \geq 12$	۱۵
۳	$21 > X \geq 23$	۹	۱۰	$8 > X \geq 10$	۱۶
۴	$20 > X \geq 21$	۱۰	۱۱	$6 \geq X \geq 8$	۱۷
۵	$18 > X \geq 20$	۱۱	۱۲	$4 > X \geq 6$	۱۸
۶	$16 > X \geq 18$	۱۲	۱۳	$2 > X \geq 4$	۱۹
۷	$14 > X \geq 16$	۱۳	۱۴	$0 > X \geq 2$	۲۰

۲- در ارتباط با عوارض کسری مساحت، مواقعی که بدون در نظر گرفتن ضوابط و مقررات شهرسازی کمتر از حد نصاب تفکیک طرح جامع و تفصیلی، تفکیک یا قطعه بندی شده و منجر به صدور سند گردد یا در مورد کاهش مساحت ۲۰٪ آخرین قطعه برابر ضوابط طرح تفصیلی به شرح بندهای ذیل عوارض کسری مساحت محاسبه خواهد شد.

الف- تفکیک‌هایی که قبل از سال ۱۳۷۴ (سال تصویب طرح جامع جدید) انجام یافته معادل یک برابر ارزش معاملاتی اراضیروزبه عنوان عوارض کسری مساحت از حد نصاب محاسبه خواهد شد.

ب- تفکیک‌هایی که از اول سال ۱۳۷۴ (سال تصویب طرح جامع جدید) انجام گرفته عوارض کسری مساحت معادل ۲ برابر ارزش معاملاتی اراضی با آخرین ارزش معاملاتی اراضی روز محاسبه خواهد شد.

تبصره ۱- صدور سند به اراضی کمتر از حد نصاب تفکیک از طریق اداره ثبت مانع وصول عوارض تفکیک و کسری مساحت نخواهد بود.

تبصره ۲- در ارتباط با تقاضای تفکیک در کلیه کاربری‌های شهری رعایت ضوابط و مقررات شهرسازی الزامی است.

تبصره ۳- اسناد مالکیتی که بدون استعلام از شهرداری از طریق اداره ثبت اسناد و املاک صادر شده و می‌شوند در صورتی که قبلاً عوارض تفکیک و سهم شهرداری را پرداخت نکرده باشند مشمول پرداخت سهم و عوارض مندرج در این ماده می‌باشند.

تبصره ۴- حداقل ارزش معاملاتی اراضی قابل احتساب در این ماده کمتر از ۵۰۰۰۰ ریال نخواهد بود.

۳- چنانچه ملکی به دو یا چند قطعه بر اثر عبور خیابان، عبور لوله های آب رسانی و گاز و همچنین با عبور دکل‌ها و تیرهای برق و مانند آن‌ها با حفظ کاربری تقسیم گردد تفکیک قهری تلقی و عوارضی ندارد.

۴- عوارض تفکیک اراضی مشجر و مزروعی که به صورت وضع موجود حفظ خواهند شد با در نظر گرفتن ضوابط و مقررات شهرسازی و قانون حفظ و گسترش فضای سبز از نظر تفکیک حد نصاب مترائز، معادل یک برابر ارزش معاملاتی عرصه محاسبه و وصول خواهد شد.

ماده ۲۱- عوارض تفکیک اعیانی بصورت واحدی یا طبقاتی (مسکونی و غیر مسکونی)

نحوه محاسبه عوارض تفکیک طبقاتی برای مساحت ناخالص واحدهای مسکونی و غیرمسکونی که با ارزش معاملاتی اراضی گران‌ترین جنبه ملک محاسبه خواهد شد به شرح فرمول و جدول ذیل می‌باشد.

رابطه عوارض هر مترمربع تفکیک طبقاتی

$$(\bar{x} + p)\sigma$$

جدول تفکیک طبقاتی

ردیف	تعداد طبقات	σ (ضریب)
۱	تا ۲۵ واحد	۰/۱۰
۲	از ۲۶ واحد الی ۵۰ واحد	۰/۰۹
۳	از ۵۱ واحد تا ۱۰۰ واحد	۰/۰۸
۴	از ۱۰۱ واحد الی ۲۰۰ واحد	۰/۰۷
۵	از ۲۰۱ واحد به بالا	۰/۰۵

$$\bar{X} = \text{میانگین مجموع بند یک و چهار بخش اول دفترچه ارزش معاملاتی سال ۱۳۹۳}$$

$$P = \text{ارزش معاملاتی اراضی}$$

$$\sigma = \text{ضریب}$$

- ۱- عوارض موصوف در زمان درخواست متقاضی برای دریافت پایان کار الزامی و قابل محاسبه است.
- ۲- در صورتی که بدون گواهی شهرداری و پرداخت عوارض مذکور، به هر نحوی از انحاء تفکیک صورت گرفته باشد در هنگام مراجعه مالک هر یک از واحدهای تفکیک شده عوارض موصوف نسبت به سهم محاسبه خواهد شد.
- ۲- عوارض این ماده تا سه واحد مسکونی در صورت عدم درخواست تفکیک از سوی مالک مطالبه نخواهد شد.
- ۴- در مورد کسری مساحت واحدهای تجاری ابقاء شده، حدنصاب حداقل تفکیک واحدهای تجاری برابری مساحت طرح تفصیلی اقدام و هر گاه اعتبار تفکیک واحدهای تجاری با آرای کمیسیون‌های ماده صد تأیید گردد به ازای هر مترمربع کسری مساحت از حد نصاب معادل ۸ برابر ارزش معاملاتی اراضی محاسبه خواهد شد.
- ۵- عوارض تفکیک یک واحد تجاری و خدماتی مجاز به چند واحد در صورت بلامانع بودن از نظر ضوابط و مقررات شهرسازی و تأمین پارکینگ معادل ۱۵٪ ارزش افزوده حاصل از تفکیک تعیین می‌گردد (با کسر مشترکات) ..

ماده ۲۲- عوارض معامله املاک، وسایط نقلیه موتوری، شماره گذاری موتورسیکلت، عوارض سالانه موتورسیکلت

الف) عوارض کلیه معاملات رسمی اعم از تجاری، مسکونی، خدماتی، اداری و غیره که پس از صدور گواهی معامله از سوی شهرداری تبریز در دفاتر اسناد رسمی منجر به تغییر نام مالکیت و یا تغییر نام در سهم مالکانه می‌گردد و همچنین آن دسته از معاملات واحدهای تجاری، خدماتی، انباری تجاری و موارد مشابه که دارای سند مالکیت رسمی هستند و به صورت غیررسمی و از طریق تنظیم قولنامه و یا صدور وکالت بلا عزل بدون ارجاع موضوع به شهرداری برای صدور گواهی معامله انجام می‌یابد به شرح ذیل می‌باشد.

برای املاک و مستحدثات معادل ۵ درصد قیمت معاملاتی اراضی و ساختمانی بر اساس دفترچه موضوع تبصره یک ماده ۶۴ قانون مالیات‌های مستقیم مصوب ۱۳۶۶ و اصلاحات بعدی آن و برای املاک تجاری و خدماتی معادل ۲/۵ درصد معامله تجاری مطابق قیمت تقویم روز و برای ادارات و نهادهای عمومی غیردولتی بر اساس قیمت کارشناس عوارض منظور خواهد شد و عوارض معامله قطعات در شهرک خاوران به ازاء هر مترمربع مبلغ بیست هزار ریال در سال ۹۱ و افزایش ۲۰ درصد در سال‌های بعد می‌باشد که با اخذ مبلغ مذکور قرارداد بنام شخص یا اشخاص خریدار تعویض نام خواهد شد.

ب) عوارض معامله وسایط نقلیه موتوری

برای هر نوبت نقل و انتقال وسایط نقلیه موتوری از قبیل انواع اتوبوس، مینی بوس و کامیونت با تنظیم سند رسمی در دفاتر اسناد رسمی، عوارض معامله به شرح ذیل تعیین می‌شود. اداره کل ثبت و اسناد و املاک استان مکلف است تمهیدات و هماهنگی‌های لازم را جهت وصول این عوارض با دفاتر اسناد رسمی به عمل آورد، تا تنظیم هر نوع سند منوط به پرداخت عوارض موصوف باشد. عوارض نقل و انتقال انواع اتوبوس ۱۵۰.۰۰۰ ریال و انواع مینی بوس ۱۲۰.۰۰۰ ریال تعیین می‌شود. عوارض نقل و انتقال کامیونت ها و کامیون‌های شش چرخ مبلغ ۱۰۰.۰۰۰ ریال و ده چرخ مبلغ ۱۵۰.۰۰۰ ریال و ده چرخ به بالا ۲۰۰.۰۰۰ ریال تعیین می‌شود.

ج) عوارض شماره گذاری انواع موتورسیکلت طبق شرح ذیل تعیین می‌گردد.

- یک سیلندر ۴۰.۰۰۰ ریال - دو سیلندر ۶۰.۰۰۰ ریال - چهار سیلندر ۸۰.۰۰۰ ریال

د) - عوارض سالانه انواع موتورسیکلت به شرح بند ذیل تعیین می‌گردد.

- تک سیلندر ۱۵.۰۰۰ ریال - دو سیلندر ۲۰.۰۰۰ ریال - چهار سیلندر ۳۰.۰۰۰ ریال

تبصره ۱- در صورت نقل و انتقال هر گونه سند بدون مراجعه به شهرداری برای اخذ گواهی معامله، در اولین مراجعه اشخاص به شهرداری عوارض این ماده محاسبه و وصول خواهد شد.

تبصره ۲- در صورتیکه بعد از وصول استعلام دفاتر اسناد رسمی به دلیل وجود تخلفات ساختمانی یا بدهی تقسیط شده یا سایر موارد قادر به صدور گواهی معامله تا ۱۵ روز نباشد در آن صورت شهرداری مکلف است طی نامه ای مراتب را به دفاتر مذکور جهت عدم ثبت معامله و تنظیم سند اعلام نماید.

تبصره ۳- در مواردیکه سند املاک واقع در طرح های شهری بنام شهرداری تبریز انتقال می یابد و نیز در موقع واگذاری املاک و سرقفلی واحدهای تجاری و خدماتی که فروشنده شهرداری تبریز می باشد عوارض بند (الف) این ماده شامل نمی گردد.

تبصره ۴- قیمت خرید و فروش سرقفلی قولنامه ای واحد های تجاری و خدماتی املاک فاقد سند رسمی مندرج در قولنامه های دارای کد رهگیری ملاک عمل بند الف این ماده می باشد.

ماده ۲۳- عوارض مشرفیت و ارزش اضافه شده

کلیه املاک واقع در معابر شهر که با خرید و یا با تملک به مالکیت شهرداری در می آیند شهرداری حق تصرف و احداث دیوار به منظور ممانعت از ورود اشخاص را داشته و هیچ شهروندی حق بهره برداری از آن را بدون مجوز شهرداری ندارد. بنابراین تا زمانی که مالکین هم جوار چنین املاک از شهرداری اجازه نگرفته اند حق ایجاد درب به این املاک را ندارند هرچند که این املاک به خیابان مشرف شده باشند مگر اینکه حق ارتفاق داشته که مستلزم پرداخت حق مشرفیت خواهد بود.

عوارض مشرفیت : عوارض مشرفیت برای کلیه اراضی و املاکی که بر اثر اجرای طرح های مصوب شهری در بر خیابان های احداثی جدید واقع شوند در زمان نقل و انتقال، صدور گواهی عدم خلاف، اصلاح سند، پایان کار ساختمانی، تفکیک و پروانه ساختمانی محاسبه خواهد شد.

۱- به املاک واقع در مسیرهایی که قبل از تاریخ ۱۳۷۲/۱/۱۱ اجراء شده اند حق مشرفیت شامل نخواهد شد.

۲- در صورتی که بیش از ده درصد (۱۰ درصد) از مساحت املاک در نتیجه اجرای طرح های مصوب شهری بدون دریافت هر گونه غرامتی به خیابان احداثی جدید الحاق شده باشد برای باقیمانده این قبیل املاک عوارض مشرفیت شامل نخواهد شد.

۳- عوارض مشرفیت مساحت باقی مانده تمامی املاک واقع در مسیرهایی که قبل از سال ۱۳۸۳ اجراء شده اند معادل ۳ برابر ارزش معاملاتی اراضی روز محاسبه خواهد شد.

۴- عوارض مشرفیت که برابر است با ۷ برابر ارزش معاملاتی اراضی روز، برای باقیمانده املاکی که در معابر ۱۲ متری و بیشتر واقع شده اند محاسبه خواهد شد و در صورتی که برای باقیمانده ملک صدور پروانه ساختمانی مقدور نباشد شهرداری با درخواست مالک باید نسبت به تملک و خریداری آن اقدام نماید.

۵- شهرداری می تواند در اجرای یکی از طرح های مذکور غرامت پرداختی به ارزش عرصه و اعیانی الحاقی به مسیر را با میزان عوارض مشرفیت باقیمانده ملک محاسبه و در تعیین مطالبات و بدهی شهرداری ملاک عمل قرار دهد.

۶- عوارض مشرفیت اراضی و املاک الحاقی به اراضی و املاک جبهه اول خیابان نیز مشمول عوارض مشرفیت می باشند.

۷- آن دسته از املاکی که در اثر اجرای طرح های احداث معابر جدید و مسیر گشائی علاوه بر گذر اولیه (موجود) معبر جدید دیگری ایجاد می شود به طوریکه ملک از دو یا چند جهت مجزا ضمن استفاده از مزایای گذر اولی از امتیازات گذر احداثی جدید نیز بهره مند شود عوارض مشرفیت معادل ۱۰ برابر ارزش معاملاتی اراضی روز گذر جدید الاحداث محاسبه خواهد شد.

۸- عوارض ارزش اضافه شده: آن تعداد از املاکی که در اثر اجرای طرح های مصوب شهری در پشت قطعه اول مشرف به گذر احداثی از مزایای اجرای طرح به دلیل اصلاح بافت محله و منطقه، ایجاد دسترسی نزدیک و سریع به معابر اصلی برای املاک فوق، فراهم شدن زمینه ارائه خدمات بهتر و جدید بهره مندی شوند مشمول اخذ عوارض ارزش افزوده می باشند. اخذ عوارض ارزش اضافه شده از قطعات پشت قطعه اول که مشرف به گذر احداثی می باشد (به عمق ۷۵ متر) به شرح زیر خواهد بود.

الف) ۲۵ متر اول بعد از قطعه اول ۴ برابر ارزش معاملاتی اراضی روز

ب) ۲۵ متری دوم ۲ برابر ارزش معاملاتی اراضی روز

ج) ۲۵ متر سوم یک برابر ارزش معاملاتی اراضی روز

۸-۱- مسئولین طرح و گذر بندی و مأمورین فنی موظفند جهت رعایت اجرای بندهای (الف- ب- ج) این ماده را گزارش نمایند.

۹- در صورت تجمیع قطعات با رعایت ضوابط و مقررات شهرسازی ارزش اضافه شده و یا عوارضی از بابت تجمیع مطالبه نخواهد شد مگر برای قطعاتی که قبلاً به خیابان‌های ۱۲ متر و بالاتر دسترسی (بدون در نظر گرفتن زمان احداث خیابان) نداشته و با تجمیع قطعات به گذر فوق‌الذکر دسترسی پیدا کرده یا چنانچه اندازه بر مشرف به تمام گذرها افزایش یابد، ارزش اضافه شده آن ۱۰ برابر ارزش معاملاتی اراضی روز خیابان موجود محاسبه خواهد شد.

۱۰- در صورتی که سال احداث خیابان قبل از ۱۳۸۳ بوده باشد عوارض بند ۸ این ماده شامل نخواهد شد.

ماده ۲۴- ضوابط تقسیط مطالبات شهرداری

در اجرای ماده ۷۳ قانون تنظیم بخشی از مقررات مالی دولت و اصلاح ماده ۳۲ آئین نامه مالی شهرداری‌ها و نیز قانون رفع موانع تولید، تقسیط با کار مزد بشرح ذیل، براساس دستورالعملی خواهد بود که از سوی شهرداری تهیه و به مورد اجرا گذاشته خواهد شد. شهرداری تبریز می‌تواند در وصول عوارض بصورت نسبه (قسطی) نرخ‌های زیر را به مبلغ بدهی اضافه نماید.

پس از وصول پیش پرداخت مابقی بدهی مودیان به شرح نرخ‌های ذیل قابل تقسیط است:

۱- تا سال اول بدون کارمزد

۲- تا سال دوم ۶ درصد کارمزد

۳- تا سال سوم ۸ درصد کارمزد

با فرمول نحوه محاسبه زیر:

$$\text{تعداد اقساط (ماه)} \times \text{نرخ تقسیط} \times \text{مبلغ قابل تقسیط} = \text{فرمول نحوه محاسبه عوارض متعلقه با اجرای ماده واحده}$$

$$2400$$

الف) مابقی بدهی مودیان با اخذ چک معتبر از بانک‌های مجاز موجود در حوزه استحفاظی شهر تبریز قابل تقسیط است .

ب) در صورت تأخیر در پرداخت سه قسط متوالی که حداکثر از سه ماه بیشتر نخواهد بود، مطالبات باقیمانده تبدیل به دین حال شده یعنی باقی مانده بدهی مودیان بصورت یکجا وصول خواهد شد و شهرداری می‌تواند اقدام قانونی را از طریق مبادی و مراجع قانونی ذی‌ربط برای وصول کلیه مطالبات خود به عمل آورد و کلیه هزینه‌های اجرایی و قضایی که برای وصول اقساط عقب افتاده مودیان از سوی شهرداری هزینه شده باشد براساس اسناد مثبت در اولین مراجعه از مودیان وصول نماید.

ج) به تعداد اقساط، چک از مؤدی اخذ در صورتی که مؤدی چک اشخاص حقیقی و حقوقی دیگر را از بابت اقساط بدهی خود تسلیم شهرداری نماید شهرداری موظف است به عنوان پشت نویسی چک‌های مذکور را به امضای مالک ملک برساند.

د) املایی که جهت تغییر کاربری به کمیسیون ماده پنج ارسال می‌شوند یا تجاری‌هایی که در حد ضوابط طرح تفصیلی موافقت می‌شود. کل عوارض برآورد، و $\frac{1}{5}$ آن بطور علی الحساب و با رعایت مفاد ماده ۳۷ آئین نامه مالی قانون شهرداری‌ها وصول و با اخذ تعهد ثبتی مبنی بر اینکه پس از تایید کمیسیون ماده پنج کل عوارض به قیمت روز محاسبه و مبلغ علی الحساب پرداختی به تناسب کارسازی خواهد شد، در صورت عدم تصویب در کمیسیون ماده پنج مبلغ دریافت شده عیناً مسترد خواهد شد و هر گونه ایراد و اعتراض بعدی از سوی ذینفع ساقط و بلا اثر است.

تبصره ۱- صدور گواهی معامله، نقل و انتقال (هر نوع معاملات) گواهی تفکیک، عدم خلافی و پایان کار منوط به وصول تمام بدهی و تسویه حساب قطعی می‌باشد.

تبصره ۲ - هنگام تقاضای مالک برای استفاده از امتیازات انشعاب آب، گاز، فاضلاب و پاسخ استعلامات بانکی پس از تعیین تکلیف اعیانی‌های فاقد مجوز (پروانه ساختمانی) که از سوی کمیسیون‌های ماده ۱۰۰ قانون شهرداری‌ها ابقاء می‌شوند با محاسبه عوارض و جرائم متعلقه و در صورت تقسیط بدون در نظر گرفتن بدهی نسبت به صدور گواهی‌های فوق اقدام خواهد شد.

تبصره ۳ - تبصره ۲ ماده ۲ این تعرفه قابل اعمال در این ماده نیز می‌باشد.

تبصره ۴ - عوارضی از قبیل نوسازی، مشاغل، پسماند و حفاری قابل تقسیط نیست.

ماده ۲۵- عوارض ناشی از درخواست تغییر کاربری اراضی در محدوده و حریم شهر

۱- در صورت درخواست مالکین اراضی و املاک واقع در محدوده و حریم شهر و توافق با شهرداری جهت استفاده از مزایای توسعه و عمران شهری، عوارض سهم خدمات عمومی و سهم شهرداری برای تغییر کاربری به مسکونی به شرط تصویب در کمیسیون ماده ۵ یا سایر مراجع قانونی در اراضی زراعی با هر نوع کاربری بعد از کسر مساحت معابر و شوارع از خالص عرصه ملک، سهم شهرداری ۶۰ درصد و در باغات با هر نوع کاربری، سهم شهرداری ۷۰ درصد خواهد بود که در این صورت جابجایی درختان به عهده شهرداری می‌باشد.

۱-۱- به کلیه املاک و اراضی با کاربری فضای سبز جهت تغییر کاربری به عمومی به غیر از تجاری و مسکونی و صنایع سبک و یا از کاربری عمومی به مسکونی که از طریق کمیسیون ماده ۵ تغییر کاربری می‌یابند معادل ۳۰ درصد از کل عرصه به عنوان سهم خدمات عمومی و حداکثر تا ۲۰ درصد عرصه به عنوان سهم شهرداری تعلق خواهد گرفت و در صورت تغییر کاربری ناشی از ارزش اضافه شده توأم، سهم شهرداری از درصد مندرج در همین ماده بیشتر نخواهد شد.

۲- حفظ باغات و توسعه آن‌ها در اولویت اول برنامه های فضای سبز شهرداری می‌باشد و مصوبات کمیسیون ماده ۵ در ارتباط با نحوه اقدام شهرداری از قبیل باغات چای کنارو موارد مشابه به قوت خود باقی است. در صورت حفظ املاک مزروعی و باغ از سوی مالک و درخواست گواهی معامله با اخذ تعهد ثبتی از خریدار مبنی بر حفظ کاربری وضع موجود و درج آن در گواهی معامله، عوارض فوق از سوی شهرداری مطالبه نخواهد شد. ضمناً این قبیل موارد جهت صدور شناسنامه باغ از سوی مناطق شهرداری باید به سازمان پارک‌ها و فضای سبز کتباً گزارش شود.

۳- در رابطه با درخواستهای اخذ مجوز مبنی بر احداث اعیانی جهت استفاده تجاری و خدماتی یا توسعه آن و ایجاد بالکن داخل مغازه و انباری تجاری و ارزش افزوده حاصل از افزایش عرض دهنه و ارتفاع صرفاً با اخذ ۳۵ درصد ارزش تقویم روز بعنوان عوارض و با رعایت ضوابط شهرسازی و طی مراحل قانونی اقدام خواهد شد. توضیح اینکه برای مشاعات و بالکن رو باز عوارض پذیره بر اساس بند یک ذیل بند (ج) ماده ۱۰ تعرفه اخذ خواهد شد.

۳-۱- عوارض تبدیل واحدهای مجاز موجود مسکونی در طبقات بالای همکف به تجاری و خدماتی پس از تصویب در کمیسیون ماده پنج ۳۰٪ ارزش تقویم روز خواهد بود.

۳-۲- در رابطه با درخواستهای احداث اعیانی جهت استفاده غیر مسکونی به غیر از تجاری و خدماتی در کاربری غیر مربوطه با رعایت ضوابط شهرسازی و تصویب در کمیسیون ماده پنج صرفاً با اخذ ۲۰٪ ارزش تقویم روز بعنوان عوارض اقدام خواهد شد.

۴- درخواستهای احداث اعیانی برای املاک واقع در حریم شهر که توسط کمیسیون امور زیر بنائی استان مورد موافقت قرار می‌گیرد برابر مفاد همین ماده نسبت به اخذ سهم شهرداری و سهم خدمات عمومی اقدام خواهد شد.

تبصره ۱- در اراضی و املاک موقوفی عوارض موضوع این ماده به میزان ۸۰ درصد محاسبه می‌گردد.

تبصره ۲- عوارض سهم خدمات عمومی و سهم شهرداری شامل اراضی کلیه اشخاص حقیقی و حقوقی، نهادها، سازمان و اداراتی باشد و در کلیه اراضی و املاکی که صاحبان آن‌ها با تصویب کمیسیون ماده ۵ خود نسبت به آماده سازی و ایجاد معابر اقدام می‌نمایند علاوه بر واگذاری کلیه کاربری‌های عمومی به شهرداری ۱۰ تا ۱۵ درصد از کل عرصه ملک به عنوان سهم شهرداری تعلق خواهد گرفت.

تبصره ۳- در مواردی که امکان واگذاری سهم شهرداری از عرصه میسر نباشد شهرداری می‌تواند معادل ارزش آن را به قیمت روز ارزیابی دریافت نماید.

تبصره ۴- چون محدوده شهرداری منطقه ۹ در قالب آماده سازی و شهرک سازی دارای مصوبه خاص بوده، بنابراین از عوارض موضوع ماده ۲۵ این تعرفه مستثنی می‌باشد.

ماده ۲۶ - عوارض ناشی از تغییر یا تثبیت کاربری

در راستای اجرای مفاد بند الف ماده ۱۷۴ قانون برنامه پنجم

۱- با در نظر گرفتن ارزش اضافه شده ناشی از تغییر کاربری صورت گرفته در طرح تفصیلی جدید و یا سایر طرح‌ها و مصوبات برای املاک فاقد اعیانی یا دارای اعیانی عوارض تغییر کاربری برابر جدول و بند و تبصره های ذیل و در زمان صدور گواهی‌های معامله، عدم خلاف، پایانکار، پروانه ساختمانی و سایر مجوز های احداث قابل اخذ خواهد بود.

جدول نحوه محاسبه عوارض ناشی از تغییر کاربری به غیر تجاری با اعمال تمام بندهای این ماده تا ۵۰۰ مترمربع از عرصه

ردیف	سابقه نوع زمین یا نوع سند	کاربری قبلی	کاربری فعلی بر اساس طرح تفصیلی جدید	ضریب p به ازای هر مترمربع
۱	عمومی و یا بایر مسکونی	عمومی یا خیلی کم	مسکونی	۱۰
۲	مزروعی - باغ	عمومی یا خیلی کم	مسکونی	۳۰
۳	مزروعی - باغ	فضای سبز	مسکونی	۳۵
۴	مسکونی	مسکونی تراکم کم	مسکونی تراکم متوسط	۵
۵	مزروعی - باغ	فضای سبز یا خیلی کم	غیرمسکونی (عمومی)	۱۳
۶	مزروعی - باغ	فضای سبز یا خیلی کم	کارگاهی	۳۲
۷	بایر مسکونی - کارگاهی	کارگاهی	مسکونی	۱۶
۸	بایر مسکونی	فضای سبز	کارگاهی	۱۳
۹	بایر مسکونی	عمومی	کارگاهی	۷
۱۰	مزروعی - باغ	کارگاهی	مسکونی	۲۶
۱۱	مزروعی - باغ	عمومی	کارگاهی	۲۰
۱۲	مزروعی - باغ	عمومی - فضای سبز	توریستی تفریحی	۷
۱۳	بایر مسکونی	عمومی - فضای سبز	توریستی تفریحی	۳
۱۴	مزروعی - باغ	عمومی	عمومی	۳

۱-۱- در صورتی که ملکی قبل از سال ۱۳۵۸ دارای کاربری مسکونی بوده و بعداً به دلیل نیاز ارگان‌ها و شهرداری و یا طبق طرح‌های موضعی مصوب به کاربری‌های عمومی تبدیل شده و مجدداً بدون انجام معامله در طرح تفصیلی جدید به کاربری اولیه قبل از سال ۱۳۵۸ بر می‌گردند این امر تبدیل کاربری ملک به حالت اولیه محسوب و عوارض موضوع این ماده شامل آن‌ها نمی‌گردد.

۱-۲- در صورتی که وضع موجود عرصه با مساحت ۵۰۰ مترمربع و کمتر باشد به شرط داشتن اسناد مجزای شش دانگ مشمول عوارض جدول این ماده خواهد بود و مازاد بر ۵۰۰ مترمربع تا ۱۰۰۰ مترمربع ۵۰p و از ۱۰۰۱ مترمربع به بالا ۴۰p و به صورت پلکانی محاسبه خواهد شد (به استثناء کاربری‌های عمومی شامل ورزشی، بهداشتی و درمانی، پارکینگ، فرهنگی و اجتماعی، توریستی و تفریحی که عوارض آن برای مازاد بر ۵۰۰ مترمربع ۱/۵ برابر ردیف مربوطه جدول خواهد بود)

۱-۳- آن دسته از املاکی که بدون مراجعه به شهرداری برای آن‌ها از طریق اداره ثبت اسناد و املاک سند صادر و تغییر کاربری در آن املاک صورت گرفته باشد مشمول عوارض این ماده خواهد بود.

۱-۴- برابر بند (د) ماده یک آئین نامه قانون حفظ و گسترش فضای سبز در شهرها مصوب سال ۱۳۸۹، باغ به محلی اطلاق می‌شود که حداقل یکی از مشخصات ذیل را داشته باشد.

الف) سند مالکیت و یا سند مادر قبل از تفکیک به عنوان باغ، باغچه، زمین مشجر و باغ عمارت

ب) سابقه رای دایر باغ، دایر باغچه، دایر مشجر از کمیسیون ماده ۱۲ قانون زمین شهری

ج) محل‌هایی که در حریم شهر توسط وزارت جهاد کشاورزی باغ شناخته شده‌اند.
د) محل‌هایی که به تشخیص کمیسیون ماده ۷ آئین نامه قانون حفظ و گسترش باغ شناخته می‌شوند.

۱-۵- سندهایی با عنوان خانه باغچه که مساحت آن کمتر از ۵۰۰ مترمربع باشد به عنوان خانه تلقی شده و مشمول ردیف مسکونی در جدول فوق خواهد بود ولی برای خانه باغچه‌هایی با مساحت ۵۰۰ مترمربع و بیشتر مطابق ردیف یک بند (د) ماده یک آئین نامه قانون حفظ و گسترش از طریق کمیسیون ماده ۷ همان آئین نامه اقدامی گردد.

۲- عوارض تغییر و تثبیت کاربری عرصه به تجاری:

الف - عوارض تغییر کاربری عرصه مسکونی به تجاری و خدماتی معادل ۳۰ درصد ارزش روز تجاری و خدماتی عرصه محاسبه خواهد شد.

ب- عوارض تغییر کاربری عرصه فضای سبز-زراعی و یا باغات به تجاری و خدماتی معادل ۴۰ درصد ارزش روز تجاری و خدماتی عرصه محاسبه خواهد شد.

ج- عوارض تغییر کاربری عرصه از سایر کاربری های کم ارزش تر از کاربری مسکونی به تجاری و خدماتی معادل ۳۵ درصد ارزش روز تجاری و خدماتی عرصه خواهد شد.

۱-۲- در مورد املاکی که عوارض تغییر کاربری آن برابر بند ۲ برای عرصه محاسبه و وصول شده و ملک دارای اعیانی می‌باشد در صورت درخواست تبدیل اعیانی به استفاده غیرمسکونی مطابق کاربری، عوارض آن تا تراکم ۱۲۰٪ برابر بند (ج) ماده ۱۰ و برای بیش از ۱۲۰٪ یاد شده، عوارضی بر مبنای ۳۵٪ قیمت تقویم روز محاسبه و وصول خواهد شد.

۲-۲- املاکی که در وضع موجود دارای اعیانی تجاری و کارگاهی مجاز می‌باشند و کاربری عرصه آن به تجاری و یا کارگاهی تغییر یافته است در حد اعیانی تجاری و کارگاهی موجود شامل عوارض تغییر کاربری نمی‌باشد.

۳- در صورتی که در سنوات گذشته از ملکی عوارض ورود به محدوده دریافت و اعیانی آنها تعیین تکلیف شده باشد و مطابق طرح تفصیلی جدید در آن ملک تغییر و تثبیت کاربری صورت گیرد، صرفاً ۳۰٪ عوارض موضوع همین ماده محاسبه و وصول خواهد شد.

۴- اگر مالک از پرداخت عوارض این ماده خودداری نموده و درخواست تبدیل کاربری جدید به کاربری قبلی را داشته باشد با تسلیم تقاضای کتبی و سپردن تعهد محضری مبنی بر سلب ایراد و اعتراض بعدی از خود، مراتب از سوی شهرداری به کمیسیون ماده ۵ جهت اعاده به کاربری قبلی ارجاع خواهد شد.

۵- در صورتیکه اعیانی های احداثی در کاربری های غیر مربوطه در داخل محدوده و حریم شهر از طریق کمیسیونهای ماده صد ابقاء شوند عوارض عرصه آن با مد نظر قرار دادن کاربری مصوب و ابقاء شده براساس این ماده اخذ خواهد شد.

ماده ۲۷ - عوارض برپائی نمایشگاهها

برپایی نمایشگاه های بازرگانی، تجاری، کتاب و مطبوعات و غیره به صورت استانی، ملی و بین‌المللی در محدوده قانونی و حریم شهر به استثنای نمایشگاه های صنایع دستی و فرش، مشمول پرداخت عوارض به شرح زیر می‌باشد:

۱- عوارض فروش بلیط ورودیه اعم از افراد و خودرو ۵ درصد بهای بلیط برای برپائی نمایشگاهها

۲- عوارض اجاره محل واگذاری غرفه به اشخاص حقیقی و حقوقی معادل ۲ درصد بهای محل واگذاری

۳- مسئولین نمایشگاه موظفند حداقل یک هفته قبل از برگزاری نمایشگاه نسبت به اعلام کتبی برنامه و تقویم کاری خود و ارسال یک نسخه از قراردادها به مدیریت درآمد شهرداری تبریز اقدام نموده و حداکثر در مهلت ۲۰ روز بعد از اتمام هر دوره برگزاری نمایشگاه عوارض وصولی را به حساب شهرداری واریز و رسید آن را به مدیریت درآمد شهرداری تبریز تحویل دهند. در صورت تأخیر بیش از ۲۰ روز، دیر کرد معادل ۲ درصد به صورت روزشمار شامل می‌گردد.

۴- مسئولیت وصول و واریز وجوه حاصله به عهده متولیان برگزاری نمایشگاهها خواهد بود و مأمورین وصول شهرداری می‌توانند با مراجعه به محل کار آنها نسبت به بررسی میزان عوارض وصولی اقدام نمایند.

مسئولین و متولیان برگزاری نمایشگاه مکلف به همکاری با شهرداری می‌باشند در غیر این صورت شهرداری می‌تواند عوارض موصوف را به صورت علی‌الراس محاسبه و نسبت به وصول حق و حقوق قانونی خود اقدام نماید.

ماده ۲۸- اجاره بهاء، صدور مجوز بهره برداری و الزامات تاسیسات مخابراتی و ارتباطی

۱- اجاره بهاء اماکن و فضاهای شهری متعلق به شهرداری برای درخواست نصب آنتن BTS:

در فضاهای عمومی متعلق به شهرداری تبریز (میادین، خیابان ها، پارکها و ...) اجاره بهای مربوط به استفاده از اماکن و فضاهای شهرداری توسط سازمان آمار و فناوری اطلاعات به شرح زیر محاسبه و از بهره برداران وصول خواهد شد:

$$[A=S \times [T+(P \times H)] \div C$$

A: اجاره بها سالانه به ریال

S: مساحت سایت

T: ثابت نوع سایت

P: آخرین ارزش معاملاتی اراضی

H: ارتفاع دکل (در صورت پشت بامی: ارتفاع ساختمان + ارتفاع دکل)

C: ضریب ثابت دکل

ثابت نوع دکل (T)		ضریب ثابت دکل (C)	
مقدار	نوع دکل	مقدار	نوع دکل
۴/۵۰۰/۰۰۰	ماکرو	۲/۵	ماکرو
۱۶/۶۰۰/۰۰۰	میکرو	۰/۳۵	میکرو

دکل: عبارت است از انواع سازه های فلزی و غیره فلزی که بر روی پشت بامها و یا فضاهای شهری به صورت مهندسی و یا غیر مهندسی خود ایستا نصب شده و بر روی آنها انواع آنتن نصب می شود.

- برای سال ۹۵، ضریب افزایش ۱۵٪ نسبت به سال ۹۴ خواهد بود.

تبصره - میزان اجاره بهای مذکور برای دکل های ماکرو برای هر متر مربع در سال حداقل ۶.۶۱۲.۵۰۰ ریال (شش میلیون و ششصد و دوازده هزار و پانصد ریال) و حداکثر ۱۰.۵۸۰.۰۰۰ ریال (ده میلیون و پانصد و هشتاد هزار ریال) و برای دکل های میکرو برای هر متر مربع در سال حداقل ۲۳.۸۰۵.۰۰۰ ریال (بیست و سه میلیون و هشتصد و پنجاه هزار ریال) و حداکثر ۳۳.۰۶۲.۵۰۰ ریال (سی و سه میلیون و شصت و دو هزار و پانصد ریال) می باشد.

۲- صدور پروانه نصب جهت احداث دکل در فضاهای غیر شهرداری

۱-۲- کلیه بهره برداران اعم از حقوقی و حقیقی، سازمانها و کلیه دستگاه های اجرائی مندرج در ماده پنجم قانون مدیریت خدمات کشوری مصوب سال ۱۳۸۶ مجلس شورای اسلامی که مبادرت به نصب و بهره برداری از انواع تجهیزات مخابراتی و ارتباطی اعم از دکل، آنتن BTS و تکرار کننده و موارد مشابه در محدوده شهر تبریز و حریم آن می نمایند، جهت صدور پروانه نصب جهت احداث دکل در فضاهای غیر شهرداری، موظف هستند برای اخذ پروانه نصب یک بار مبلغ ۲۰.۰۰۰.۰۰۰ ریال (بیست میلیون ریال) برای دکل رادیویی و BTS ماکرو مبلغ ۱۰.۰۰۰.۰۰۰ ریال (ده میلیون ریال) برای دکل میکرو به سازمان آمار و فناوری اطلاعات شهرداری تبریز پرداخت نمایند.

۲-۲- عواید حاصل از پروژه های مشارکتی فیبر نوری در سطح شهر جهت توسعه خدمات الکترونیکی در شهرداری، به سازمان آمار و فناوری اطلاعات پرداخت خواهد شد.

۲-۳- بهره برداران و اپراتورها می بایست جهت نصب تجهیزات روستحی از جمله کافو و ... در نقاط مختلف شهر به ازای هر متر مربع در ماه، مبلغ ۱.۵۰۰.۰۰۰ ریال (یک میلیون و پانصد هزار ریال) به سازمان آمار و فناوری اطلاعات پرداخت نمایند.

۳- ساماندهی

با توجه به آثار بهداشتی، زیست محیطی و فنی نصب انواع دکلها و آنتنها در محدوده و حریم شهر و جلوگیری از نابسامانی موضوع و تعریف ضوابط مربوطه، کلیه بهره برداران موظف می باشند به هنگام نصب هر گونه تجهیزات فوق اشاره آئین نامه اجرایی زیر را دقیقاً رعایت نمایند:

۱-۳- الزامات عمومی و شهرسازی

۱-۱-۳- کلیه بهره برداران و اپراتورهای مخابراتی و ارتباطی باید برای نصب هر نوع دکل و آنتن از سازمان آمار و فناوری اطلاعات شهرداری تبریز مجوز اخذ نمایند.

۳-۱-۲- نصب دکل و آنتن در رفوژ وسط خیابان و تقاطع ها یا محلهایی که نیاز به اصلاح هندسی تعریض معبر دارند ممنوع است.

- ۳-۱-۳- در صورت ضرورت و عدم وجود فضای باز مناسب شهری برای نصب دکل، ساختمان‌های تجاری و اداری اولویت دارند.
- ۳-۱-۴- برای نصب آنتن بلندترین ساختمان در آن محیط با مد نظر قرار دادن طراحی شبکه دارای اولویت می‌باشد و الزاماً در حیاط شخصی منازل و پیاده‌روها و پشت بام‌های فرسوده ممنوع است.
- ۳-۱-۵- صدور مجوز در کاربری‌های تأسیسات و تجهیزات شهری برابر ضوابط طرح تفصیلی با اخذ عوارض مربوطه بلامانع است.
- ۳-۱-۶- جانمایی و استقرار در منظر دید بناهای با هویت، تاریخی و ارزشمند سطح شهر ممنوع است.
- ۳-۱-۷- در جهت کاهش تعداد و ساماندهی دکل‌های موجود، مجوزهای احداث برای دکل‌ها با قابلیت بهره‌برداری همزمان ۳ اپراتور صادر خواهد شد.
- ۳-۱-۸- در صورت فراهم شدن شرایط share و عدم انتقال دکل توسط اپراتورها، ۵۰٪ مازاد بر اجاره بهاء سایت مذکور به عنوان عدم تمکین محاسبه و وصول خواهد شد و بعد از اتمام مدت اجاره نامه سایت فوق به تشخیص سازمان آمار و فناوری اطلاعات شهرداری تبریز فسخ و جمع‌آوری خواهد شد.
- ۳-۱-۹- در صورت موافقت سازمان فناوری و share نمودن هر اپراتور با دکل اپراتور دیگر و در صورت عدم افزایش مساحت اجاره نامه، مبنای محاسبه آنتن‌های اپراتور میهمان بر اساس پایه ۱۰ متر فضا و فرمول اجاره، محاسبه و اخذ خواهد شد و در صورت عدم اخذ موافقت کتبی سازمان فناوری مبنی بر share، اپراتور میزبان علاوه بر مبلغ اجاره، ۵۰٪ مبلغ اجاره را به عنوان جریمه پرداخت خواهد نمود.
- ۳-۲- الزامات فنی
- ۳-۲-۱- استاندارد بودن آنتن‌ها از نظر توان سازه‌ای در مواقع حساس و خطر به ویژه زلزله و وزش بادهای شدید
- ۳-۲-۲- از آنجائیکه دکل، آنتن و تجهیزات نصب شده احتمال برخورد صاعقه با ساختمان و فضای محل نصب را افزایش می‌دهد لذا سیستم برق گیر باید از نوع استاندارد پیش‌بینی و هدایت کابل‌های حامل جریان صاعقه از مسیرهای مطمئن و امن صورت گیرد.
- ۳-۳- الزامات منظر شهری
- ۳-۳-۱- در راستای جلوگیری از آلودگی بصری و زیباسازی محیط، هماهنگی با سایر عناصر مبلمان شهری ضروری است.
- ۳-۳-۲- ارائه طرح سه بعدی و طرح منظر مناسب و یکپارچه دکل و تجهیزات مخابراتی و ارتباطی توسط اپراتورها و کاربران قبل از نصب و تأیید آن توسط سازمان فناوری الزامی است.
- ۳-۳-۳- تناسب میان ابعاد و حجم آنتن در محیط پیرامونی باید لحاظ شود.
- ۳-۳-۴- استفاده از رنگ‌های خنثی برای سازه و تجهیزات مربوطه الزامی است.
- ۳-۳-۵- کابل‌ها و سیم‌های مربوطه از نمای عمومی حذف و زیباسازی اجرای آن با در نظر گرفتن نحوه استقرار آنتن و ملحقات مربوطه ضروری می‌باشد.
- ۳-۴- الزامات زیست محیطی
- ۳-۴-۱- مکان یابی دکل‌ها حتی الامکان باید در محل‌های کم تراکم شهر، دارای حریم سبز، دور از بیمارستان‌ها، مراکز پزشکی، مراکز آموزشی و اماکن مسکونی انجام گیرد.
- ۳-۴-۲- نصب حفاظ‌های ایمنی اطراف دکل و علائم هشداردهنده اعم از خطر برق گرفتگی و غیره و درج تابلوی مشخصات شامل نام شرکت و شماره تلفن، توسط بهره‌برداران ضروری است.
- ۳-۴-۳- ضوابط و مقررات سایر سازمان‌ها و ارگان‌های مربوطه تکمیل کننده این ضوابط خواهد بود.
- ۳-۴-۴- مسئولیت اجرای این ماده بر عهده سازمان آمار و فناوری اطلاعات شهرداری تبریز می‌باشد.
- تبصره: شهرداری تبریز مکلف است، آئین نامه ساماندهی دکل‌ها را حداکثر تا تاریخ ۱۳۹۵/۲/۱۵ تهیه و به شورای شهر تقدیم نماید.

ماده ۲۹- عوارض قطع و موجبات از بین رفتن درختان و یا جابجای درختان

به منظور حفظ و گسترش فضای سبز و جلوگیری از قطع بی رویه درختان، قطع هر نوع درخت در معابر، میادین، بزرگراهها، پارکها، باغات و محل‌هایی که به صورت باغ شناخته شوند و نیز سایر محل‌هایی که دارای درخت با هر مساحت در محدوده قانونی و حریم شهرها بدون اجازه شهرداری ممنوع است.

در اجرای تبصره ۳ ماده ۵ آئین نامه اصلاح قانون حفظ و گسترش فضای سبز شهرها برای جبران بخشی از خسارات وارده به فضای سبز و درختان عوارضی تحت عنوان قطعدرختاناز طریق کمیسیون ماده ۷ آئین نامه مذکور بر حسب نوع درخواست مطابق ماده ۵ آئین نامه یا قطع غیر عمدی درختان مانند برخورد با اتومبیل و غیره از یک تا ۵ برابر به شرح جدول ذیل تعیین می‌گردد که صد درصد درآمدهای حاصل از این عوارض با تصویب هیئت مدیره سازمان پارکها و فضای سبز به مصرف امور زیربنایی و گسترش فضای سبز خواهد رسید .

۱- درخت با محیط بن تا ۳۰ سانتی متر هر اصله ۴۵۷۵۰۰ ریال ۲- درخت با محیط بن تا ۵۰ سانتی متر علاوه بر مبلغ ۴۵۷۵۰۰ ریال به ازای هر سانتی متر مزاد بر ۳۰ سانتی متر ۹۱۵۰۰ ریال ۳- درخت با محیط بن تا ۱۰۰ سانتی متر علاوه بر مبلغ ۲۲۸۷۵۰۰ ریال به ازای هر سانتی متر مزاد بر ۵۰ سانتی متر ۱۸۳۰۰۰ ریال ۴- درخت با محیط بن بیش از ۱۰۰ سانتی متر علاوه بر مبلغ ۱۱۴۳۴۵۰۰ ریال به ازای هر سانتی متر مزاد بر ۱۰۰ سانتی متر ۲۷۴۵۰۰ ریال	۱-درختان استثناء
۱- درخت با محیط بن تا ۳۰ سانتی متر هر اصله ۴۱۲۵۰۰ ریال ۲- درخت با محیط بن تا ۵۰ سانتی متر علاوه بر مبلغ ۴۱۲۵۰۰ ریال به ازای هر سانتی متر مزاد بر ۳۰ سانتی متر ۸۲۵۰۰ ریال ۳- درخت با محیط بن تا ۱۰۰ سانتی متر علاوه بر مبلغ ۲۰۵۸۰۰۰ ریال به ازای هر سانتی متر مزاد بر ۵۰ سانتی متر مبلغ ۱۶۵۰۰۰ ریال ۴- درخت با محیط بن بیش از ۱۰۰ سانتی متر علاوه بر مبلغ ۱۰۲۹۰۰۰۰ ریال به ازای هر سانتی متر مزاد بر ۱۰۰ سانتی متر به مبلغ ۲۴۷۵۰۰ ریال	۲- درختان غیر مثمر درجه ۱-۲
۱- درخت با محیط بن تا ۳۰ سانتی متر هر اصله ۳۶۶۰۰۰ ریال ۲- درخت با محیط بن تا ۵۰ سانتی متر علاوه بر مبلغ ۳۶۶۰۰۰ ریال به ازای هر سانتی متر مزاد بر ۳۰ سانتی متر مبلغ ۷۳۵۰۰ ریال ۳- درخت با محیط بن تا ۱۰۰ سانتی متر علاوه بر مبلغ ۱۸۳۰۰۰۰ ریال به ازای هر سانتی متر مزاد بر ۵۰ سانتی متر مبلغ ۱۴۶۲۵۰ ریال ۴- درخت با محیط بن بیش از ۱۰۰ سانتی متر علاوه بر مبلغ ۹۱۵۰۰۰۰ ریال به ازای هر سانتی متر مزاد بر ۱۰۰ سانتی متر به مبلغ ۲۱۹۷۵۰ ریال	۲- درختان غیر مثمر درجه ۲
۱- درخت با محیط بن تا ۳۰ سانتی متر هر اصله ۳۶۶۰۰۰ ریال ۲- درخت با محیط بن تا ۵۰ سانتی متر علاوه بر مبلغ ۳۶۶۰۰۰ ریال به ازای هر سانتی متر مزاد بر ۳۰ سانتی متر مبلغ ۷۳۵۰۰ ریال ۳- درخت با محیط بن تا ۱۰۰ سانتی متر علاوه بر مبلغ ۱۸۳۰۰۰۰ ریال به ازای هر سانتی متر مزاد بر ۵۰ سانتی متر مبلغ ۱۴۶۲۵۰ ریال ۴- درخت با محیط بن بیش از ۱۰۰ سانتی متر علاوه بر مبلغ ۹۱۵۰۰۰۰ ریال به ازای هر سانتی متر مزاد بر ۱۰۰ سانتی متر به مبلغ ۲۱۹۷۵۰ ریال	۳-درختان مثمر درجه ۱-۳
۱- درخت با محیط بن تا ۳۰ سانتی متر به مبلغ ۳۲۰۲۵۰ ریال ۲- درخت با محیط بن تا ۵۰ سانتی متر علاوه بر مبلغ ۳۲۰۲۵۰ ریال به ازای هر سانتی متر مزاد بر ۳۰ سانتی متر مبلغ ۶۴۵۰۰ ریال ۳- درخت با محیط بن تا ۱۰۰ سانتی متر علاوه بر مبلغ ۱۶۰۰۵۰۰ ریال به ازای هر سانتی متر مزاد بر ۵۰ سانتی متر مبلغ ۱۲۷۵۰۰ ریال ۴- درخت با محیط بن بیش از ۱۰۰ سانتی متر علاوه بر مبلغ ۸۰۰۴۰۰۰ ریال به ازای هر سانتی متر مزاد بر ۱۰۰ سانتی متر مبلغ ۱۹۲۰۰۰ ریال	۳-درختان غیر مثمر درجه ۲

تبصره ۱- هرگونه هرس و سر برداری منوط به اجازه سازمان پارکها و فضای سبز شهرداری خواهد بود.

تبصره ۲- عوارض جابجایی درختان معادل ۵۰٪ عوارض قطع درختان تعیین می‌گردد.

تبصره ۳- در صورتیکه درخواست پروانه ساختمانی در حد ضوابط شهرسازی بوده باشد عوارض قطع و جابجایی درختان به عهده شهرداری خواهد بود.

ماده ۳۰ - عوارض خدمات پسماند

۱- عوارض خدمات پسماند ادارات، شرکت‌های دولتی، بانک‌ها، مؤسسات مالی و اعتباری، منازل مسکونی و آپارتمانی مطابق جدول زیر می باشد.

ردیف	عنوان محل	مبلغ و رابطه عوارض بهای خدمات شهری و سایر
۱	منازل مسکونی و آپارتمانی	مطابق بند الف ماده ۶ آئین نامه اجرایی قانون پسماند
۲	ادارات و دستگاه‌های اجرایی مؤسسات و شرکت‌های دولتی	مطابق بند ۲ ماده ۶ آئین نامه اجرایی قانون پسماند
۳	بانک‌ها ۱-۳) سرپرستی هر یک از بانک‌ها و شعبه مرکزی ۲-۳) شعبات بانک (هر شعبه) ۳-۳) هر باجه بانک	۱-۳) ماهیانه ۲۰۰.۰۰۰ ریال ۲-۳) ماهیانه ۱.۲۰۰.۰۰۰ ریال ۳-۳) ماهیانه ۶۰۰.۰۰۰ ریال
۴	مؤسسات مالی و اعتباری ۱-۴) سرپرستی هر یک از مؤسسات و شعبه مرکزی ۲-۴) هر شعبه	۱-۴) ماهیانه ۱.۲۰۰.۰۰۰ ریال ۲-۴) ماهیانه ۸۰۰.۰۰۰ ریال
۵	دفاتر بیمه ۱-۵) سرپرستی دفاتر بیمه ۲-۵) شعبه ۳-۵) نمایندگی دفاتر بیمه	۱-۵) ماهیانه ۳۰۰.۰۰۰ ریال ۲-۵) ماهیانه ۸۰.۰۰۰ ریال ۳-۵) ماهیانه ۵۰.۰۰۰ ریال

تبصره ۱- عوارض یا بهای خدمات پسماند بر اساس قیمت تمام شده و هزینه جمع آوری - حمل و دفن یک کیلوگرم زباله محاسبه خواهد شد.
تبصره ۲- صندوق های قرض الحسنه مجاز که چهارچوب فعالیت آنها تنها در امور اعطای وام های قرض الحسنه می باشد مشمول این عوارض نمی گردد.

تبصره ۳ - سرانه تولید زباله در شهر تبریز به ازای هر نفر ۶۰۰ گرم تعیین می شود.

۲- عوارض بهای خدمات پسماند عادی شده بیمارستانی براساس فرمول ذیل محاسبه و توسط سازمان مدیریت پسماند وصول خواهد شد.

$$P=N*K*T*C$$

P= عوارض بهای خدمات مدیریت پسماندهای عادی شده بیمارستانی

N= تعداد تخت هر بیمارستان

K=(میانگین = ۳ کیلوگرم) میانگین تولید زباله روزانه بر حسب کیلوگرم برای هر تخت به همراه کادر بیمارستانی و عوامل همراه و...

T=(۳۶۵) تعداد روزهای سال

C= میانگین هزینه خدمات سالانه به ازای هر کیلو گرم پسماند عادی شده بیمارستانی

ضریب متغییر (C) مبلغ ۱۲۰۰ ریال برای هر کیلو گرم تعیین می گردد.

عوارض خدمات پسماند عادی شده مراکز بهداشتی و درمانی، درمانگاه های عمومی و خصوصی، کلینیک‌ها، آزمایشگاه های تشخیص طبی، رادیولوژی‌ها و سایر مراکز مربوط به این نوع فعالیت، بعد از عادی سازی زباله‌ها بر اساس قبوض صادره از سوی سازمان مدیریت پسماندها وصول خواهد شد، شهرداری مناطق موظفند قبل از هرگونه پاسخگویی به خدمات درخواستی این قبیل مراکز بدواً برگ مقاصد حساب از سازمان مدیریت پسماندها را مطالبه کنند.

تبصره: عوارض پسماند بیمارستان های دولتی در سال ۱۳۹۵ معادل ۵۰٪ فرمول فوق تعیین می گردد.

ماده ۳۱- عوارض سینما و نمایش

برای فیلم‌های ایرانی و خارجی به ترتیب معادل ۳درصد و ۵درصد بهای بلیط و برای نمایش‌ها و کنسرت‌های موسیقی معادل ۵ درصد بهای بلیط تعیین می‌شود. ضمناً کلیه بلیط‌های صادره باید ممه‌ور به مهر شهرداری تبریز شود؛ مسئولیت حسن اجرای وصول عوارض فوق به عهده مدیر ذی‌ربط نمایش کنسرت می‌باشد.

۱- مسئولیت اخذ عوارض کنسرت‌ها و نمایش‌ها و واریز آن به حساب جاری شهرداری به عهده مالک محل برگزاری کنسرت و نمایش می‌باشد.

۲- کنسرت‌های موسیقی به زبان محلی از عوارض این ماده معاف هستند.

ماده ۳۲- عوارض ورود به محدوده طرح ترافیک

به منظور جبران عوارض ترافیکی و زیست محیطی ناشی از ورود خودروها به محدوده ترافیک شهر تبریز و نیز اعمال مدیریت هوشمند در محدوده فوق از طریق بکارگیری امکانات و تجهیزات لازم، عوارض ورود به محدوده طرح ترافیک در صورت تصویب طرح و اجرای آن در سال ۱۳۹۵ به شرح ذیل از متقاضیان دریافت خواهد شد:

ردیف	عوارض ورود به محدوده طرح ترافیک	مبلغ (ریال)
۱	ساکتین محدوده طرح ترافیک- سرویس‌های اتوبوس و مینی بوس شرکت واحد، جانبازان بالای ۵۰ درصد- معلولین ویلچری- بیماران خاص- خودروهای نمایندگان مردم تبریز (شورای اسلامی و مجلس) - خودروهای نظامی و انتظامی و خودروهای امدادی و خودروهای عملیاتی اورژانسی آتش نشانی	- رایگان
۲	تاکسی - ون تحت نظارت سازمان تاکسیرانی (در حد ظرفیت مصوب)	سالانه ۱.۵۰۰.۰۰۰
۳	سرویس ادارات، مدارس، خودروهای خدماتی (حمل پول، زباله، عملیاتی حوادث آب، برق و مخابرات) و پیک‌های موتوری	سالانه ۲.۵۰۰.۰۰۰
۴	خودروهای دولتی (پلاک قرمز) و خودرو مدیران ادارات دولتی	سالانه ۳.۰۰۰.۰۰۰
۵	جانبازان ۲۵ تا ۵۰٪ و خبرنگاران	روزانه ۴۰.۰۰۰
		هفتگی ۱۲۰.۰۰۰
۶	تاکسی تلفنی، اتوبوس و مینی بوس دربستی، خودروهای پلاک شخصی و استیجاری ادارات و نهادهای عمومی	روزانه ۷۰.۰۰۰
		هفتگی ۲۸۰.۰۰۰
۷	خودروهای حمل و نقل بار دارای پروانه فعالیت از شهرداری (وانت و کامیونت خودروهای خدماتی دیگر شامل جرثقیل، تراک میکسر، آموزش رانندگی و ...)	روزانه ۱۰۰.۰۰۰
		هفتگی ۵۰۰.۰۰۰
۸	وسائط نقلیه شخصی و سهمیه آزاد ورود به محدوده	روزانه ۲۰۰.۰۰۰
		هفتگی ۱.۰۰۰.۰۰۰
۹	هزینه صدور المثنی مجوز	۱۵۰.۰۰۰

ماده ۳۳- عوارض معاینه فنی خودرو و خدمات مرکز کنترل ترافیک

الف) عوارض معاینه فنی خودرو

مراکز معاینه فنی خودروها موظفند عوارض معاینه فنی برای هر یک از انواع وسائط نقلیه را به شرح جدول زیر وصول و به حساب شهرداری تبریز واریز و رسید آن را همه ماهه به همراه گزارش کار به معاون حمل و نقل و ترافیک شهرداری تبریز تحویل نمایند.

ردیف	نوع وسیله نقلیه	مبلغ عوارض معاینه فنی
۱	خودروهای سبک	ریال ۱۵۰/۰۰۰
۲	خودروهای سنگین	ریال ۲۵۰/۰۰۰
۳	تاکسی و کمک تاکسی	ریال ۱۰۰/۰۰۰
۴	انواع موتور سیکلت	ریال ۵۰/۰۰۰

ب) عوارض خدمات مراکز کنترل ترافیک

۱) بهای خدمات تصویری

عوارض کلیه خدماتی که از طریق مراکز کنترل ترافیک در پاسخ به استعلام‌های وارده از مراکز اجرائی، قضائی، نظارتی یا درخواست اشخاص حقیقی و حقوقی که با انجام بررسی‌های کارشناسی و فنی صورت می‌گیرد به شرح زیر می‌باشد.

۱-۱- دریافت تقاضا و تکمیل پرونده ۱۵۰/۰۰۰ ریال

۱-۲- تحویل و ارسال فایل تصویری به همراه پاسخ کتبی ۷۵۰/۰۰۰ ریال

۲) بازدید و بررسی‌های فنی و کارشناسی در مورد استعلام‌های وارده از مناطق، اشخاص حقیقی و حقوقی (نهادهای، موسسات و ... جهت بررسی دسترسی‌ها، عوارض سنجی ترافیکی مجتمع‌های بزرگ و مسکونی و تجاری، خدماتی جایگاه‌های عرضه سوخت، کارواش‌ها و نمایشگاه‌های اتومبیل و پارکینگ‌های تجمعی

۱-۲- دریافت تقاضا و تشکیل و تکمیل پرونده و بازدید کارشناسی ۲۵۰/۰۰۰ ریال

۲-۲- صدور مجوز پس از طی مراحل ۴/۰۰۰/۰۰۰ ریال

ج) صدور مجوزهای ترافیک

به سازمان ترافیک شهرداری تبریز اجازه داده می‌شود که در چارچوب وظایف تعیین شده اساسنامه مصوب نسبت به ارائه خدمات مهندسی، فنی، ترافیکی، (اعم از مطالعات طراحی و محاسباتی و ...) در قبال درخواست شرکت‌ها، نهادهای، موسسات حقوقی و سایر شهرداری‌های استان و کشور در صورت ارائه (خدمات مهندسی، فنی، ترافیکی و اعم از مطالعات، طراحی و ...) نسبت به اخذ حق الزحمه برای براساس فهرست به و مصوب معاونت برنامه ریزی و نظارت راهبردی ریاست جمهوری و آنالیز نفر/ماه اقدام نماید.

ماده ۳۴- عوارض تبلیغات شهری

به منظور ساماندهی و مناسب سازی نماهای شهری، عوارض ذیل با نظارت سازمان زیباسازی شهرداری تبریز در خصوص تابلوهای سطح شهر با رعایت آئین نامه پیوست شماره یک تعیین می‌گردد.

الف) تابلوهایی که نیاز به مجوز نداشته و معاف از عوارض می‌باشند:

۱- تابلوهای ترافیکی و انتظامی، اطلاع رسانی و راهنمای مسیر و تابلوهای راهنمای شهری که از طریق نهادهای رسمی مرتبط نصب می‌شود.

۲- تابلوهای موقت شناسنامه ساختمان‌های در حال احداث بر اساس ضوابط اعلام شده در ابعاد به طول ۷۰ و عرض ۵۰ سانتی متر به صورت زردرنگ حاوی مشخصات ملک، مالک، مهندسین ناظر و مجری و منطقه شهرداری.

۳- تابلوهای هشدار دهنده در ساختمان‌های در دست احداث با موضوعاتی مثل خطر سقوط مصالح، مشروط به عدم تبلیغ کالا و خدمات، بر اساس ضوابط اعلام شده.

۴- تابلوهای پزشکان، وکلای دادگستری، دفاتر اسناد رسمی، ازدواج و طلاق به تعداد یک عدد در ابعاد به طول ۷۰ و عرض ۵۰ سانتی متر به شرط نصب در سردرب ورودی یا تابلو اعلانات.

۵- تابلوهای پارچه ای موقت حاوی پیام‌های اجاره و فروش ابنیه و املاک به تعداد یک عدد واقع در هر ملک حداکثر به مدت ۱۵ روز با ابعاد به طول ۳ و عرض ۱.

۶- شیشه نویسی روی ویترین مغازه‌ها در صورتی که از ۲۵ درصد سطح شفاف ویترین تجاوز ننماید.

۷- تابلوهای معرف تأسیسات زیربنای شهری و اماکن مربوط به آنها نظیر تأسیسات آب و فاضلاب، برق، مخابرات، گاز

۸- تابلوهای نصب شده بر سر درب واحدهای دولتی، نهادهای، نیروهای انتظامی و نظامی.

۹- تابلوهای نام مجتمع‌های مسکونی به شرط عدم تبلیغ کالاهای تجاری و نصب در سردرب.

۱۰- تابلو ناشران، فروشندگان کتاب، نشریات و مطبوعات، اتحادیه‌ها و مجامع امور صنفی، تشکل‌های غیر دولتی، خیریه‌ها، مراکز فرهنگی، مذهبی، آموزشی و مهد کودک حداکثر دو مترمربع به تعداد یک عدد به شرط عدم تبلیغ کالاهای تجاری و نصب شده بر سردرب.

تعرفه عوارض محلی شهرداری تبریز

- ۱۱- هتل ها و مهمان سراها برای تابلوهها با رعایت آئین نامه معاف از عوارض خواهند بود.
- ۱۲- تابلوههای نصب شده در سردرب واحدهای تجاری، شرکتهای دولتی، شعب بانکها و مؤسسات مالی و اعتباری و شرکتهای بیمه و غیره به ابعاد طول ۳ متر و عرض ۱ متر به شرط اینکه معرف خود باشد، معاف می باشد.
- ۱۳- تابلوههای نصب شده بر سر درب کلینیک ها، آزمایشگاه ها و داروخانه ها و مجتمع های خدماتی و تجاری و امثالهم به عنوان راهنمای مراجعین به غیر از تابلوههای قید شده در بندهای بالا و یا در صورت عدم رعایت استانداردهای موجود در ضوابط، مشمول عوارض خواهد بود و مازاد معاف طبق ضوابط از آنها اخذ خواهد شد.
- ۱۴- تابلوههای روان یا LED و نئون به ابعاد $۰/۵ \times ۱$ به شرط معرف خود و نصب در سردرب یا شیشه باشد.

(ب) محاسبه عوارض فضاهای تبلیغاتی. $a \times q \times p$

a = مساحت تابلو به مترمربع p = ارزش معاملاتی اراضی محل نصب تابلو (برابر دفترچه دارایی) q = ضریب (برابر جدول)

تعریف تلویزیون شهری:

تلویزیون شهری اصطلاحی است که به تابلوههای گول پیکر اطلاق می شود که در کنار چهارراه ها، اتوبان ها، بزرگراه ها، پارک ها و استادیوهای ورزشی بر روی دکل های بزرگ نصب شده و یا در پشت بام ها و رونماهای ساختمان ها نصب گردیده و به صورت رنگی تصاویر ویدئویی را پخش می کند.

ردیف	نوع تابلو	مدت نصب	Q p	
۱	تابلوههای نصب شده بر رونما یا دیوارچینی	سالانه	۲	
۲	تابلوههای تجاری نصب شده در سردرب واحدها با تبلیغ کالاهای تجاری ایرانی	سالانه	۱	
۳	تابلوههای تجاری نصب شده در سردرب واحدها با تبلیغ کالاهای تجاری خارجی	سالانه	۴	
۴	تابلوههای تجاری نصب شده در سردرب واحدها با تبلیغ اشتراکی کالاهای تجاری خارجی و داخلی	سالانه	۳	
۵	مازاد مساحت تابلوههای معاف از عوارض به غیر از تابلو روان (مازاد بر بند ۱۲ این ماده)	سالانه	۲	
۶	تابلوههای نصب شده در پشت بام (مؤسسات، ادارات، سازمان های انتفاعی اعم از دولتی یا وابسته به دولت، بانک ها، مؤسسات مالی و اعتباری، بیمه ها و غیره)	سالانه	
			تا اندازه ۶ مترمربع	۶p
			بیش از ۶ مترمربع تا ۱۵ مترمربع	۸p
			بیش از ۱۵ مترمربع تا ۳۰ مترمربع	۱۰p
			بیش از ۳۰ مترمربع	۱۲p
۷	تابلوههای تجاری نصب شده در پمپ بنزین ها و پمپ گاز	سالانه	۱۰	
۸	تلویزیون نصب شده بر پشت بام، رونما، دیوارچینی، حیاط و محوطه داخلی با پیام تجاری	سالانه	۶۰	
۹	تلویزیون نصب شده در معابر عمومی سطح شهر	سالانه	۷۰	
۱۰	تابلوههای روان یا LED به شرط نصب در سردرب، رونما یا پشت بام	سالانه	۲۰	
۱۱	بالن های تبلیغاتی ایستاده بر حسب قطر بالن	روزانه	$\frac{۱}{۲}$	
۱۲	بالن های تبلیغاتی در عرض خیابان بر حسب قطر بالن \times عرض گذر محل نصب	روزانه	$\frac{۱}{۱۰}$	
۱۳	چادر نمایشگاه عرضه محصولات فرهنگی با حداکثر ابعاد ۳×۴	روزانه	۴	
۱۴	پوستر دیواری نصب در محل های مجاز برای هر قطعه اندازه $A3 =$ مبلغ ۵۰۰ ریال نصب در محل های مجاز برای هر قطعه بزرگ تر از اندازه $A = 3$ = مبلغ ۸۰۰ ریال	روزانه	
۱۵	تبلیغات روی خودرو	خودروهای اتوبوس	۵۰/۰۰۰ ریال برای هر خودرو	
		خودروهای نیمه سنگین	۳۰/۰۰۰ ریال برای هر خودرو	

تعرفه عوارض محلی شهرداری تبریز

		خودروهای سبک	۱۵/۰۰۰ ریال برای هر خودرو
۱۶	تیلیغات روی کیوسک و ایستگاههای اتوبوس و تاکسی برای هر مترمربع	سالانه	۱۰
۱۷	حروف منصوب درنمایدون چهارچوب بالحاظ ارتفاع بلندترین حرف در طول کل حروف	سالانه	۲

تبصره ۱: رعایت مسائل فنی و ایمنی و استحکام سازه نصب شده به عهده صاحب امتیاز خواهد بود و شهرداری هیچ گونه مسولیتی در این مورد نخواهد داشت.

تبصره ۲- عوارض تابلو به صورت سالانه بوده که قابل محاسبه برای ماه و روز می باشد.

ج) جدول عوارض بیلبوردها و تابلوهای نصب شده در پیشانی پل ها و سایر

تعریف بیلبورد: بیلبورد یا آگهی نما به تابلوی بزرگی گفته می شود که فضای مناسبی برای نصب آگهی را در اختیار دولت، صنعتگران و عرضه کنندگان کالا می گذارد و در اصل به هر فضای خارجی که امکان نصب آگهی در آن باشد اطلاق می شود. اما امروزه بیشتر به معنای تابلوهای بزرگ و نورپردازی شده است که بر پایه های بلندی قرار گرفته و از فواصل دور قابل رؤیت می باشند.

ردیف	نوع تابلو	مبلغ (ریال)
۱	تابلو پیشانی پل و بیلبورد و استرابورد درجه یک	مبلغ ۳۰/۰۰۰ ریال برای هر مترمربع در روز
۲	تابلو پیشانی پل و بیلبورد و استرابورد درجه دو	مبلغ ۲۰/۰۰۰ ریال برای هر مترمربع در روز
۳	تابلو پیشانی پل و بیلبورد و استرابورد درجه سه	مبلغ ۱۲/۰۰۰ ریال برای هر مترمربع در روز
۴	تابلو پیشانی پل و بیلبورد و استرابورد درجه چهار	مبلغ ۱۰/۰۰۰ ریال برای هر مترمربع در روز
۵	لایت باکس درجه ۱	مبلغ ۱۵/۰۰۰ ریال برای هر مترمربع در روز
۶	لایت باکس درجه ۲	مبلغ ۱۰/۰۰۰ ریال برای هر مترمربع در روز
۷	لایت باکس درجه ۳	مبلغ ۶/۰۰۰ ریال برای هر مترمربع در روز
۸	لایت باکس درجه ۴	مبلغ ۵/۰۰۰ ریال برای هر مترمربع در روز
۹	بنرها و پلاکاردها	از ۱ مترمربع تا ۵۰ مترمربع روزانه مبلغ ۸/۰۰۰ ریال از ۵۰ مترمربع تا ۱۰۰ مترمربع روزانه مبلغ ۴/۰۰۰ ریال بیش از ۱۰۰ مترمربع روزانه مبلغ ۲/۰۰۰ ریال
۱۰	سازه های جایگزین داربست	مبلغ ۳۲۰/۰۰۰ ریال برای هر مترمربع به مدت ۱۵ روز
۱۱	سازه خودرو	هر سازه خودرو روزانه ۴۵۰/۰۰۰ ریال

تبصره ۱- تابلوهائی که در محیط های سرپوشیده عمومی مانند: (ترمینالهای مسافری، سالن فرودگاهها و راه آهن و مترو)، عمومی و یا محل های مسقف (مانند بازارهای مسقف، پاساژها) دفاتر مرکزی شرکت ها و کارخانجات نصب گردد نیز مشمول مفاد این ماده می باشد و مطابق بندهای مربوطه نسبت به محاسبه و وصول یک دوم (۱/۲) عوارض (در صورت عدم رعایت استاندارد تعریف شده) اقدام خواهد شد.

تبصره ۲- در تابلوهای چند وجهی مساحت کل وجه ها قابل محاسبه می باشد.

تبصره ۳- طبق مبحث بیستم مقررات ملی ساختمان (علائم و تابلوها) تابلوهای تبلیغاتی: تابلوهای است که اشاره به کسب، خدمات یا تسهیلات و تأسیساتی می کند که معرف کاربری های موجود در محل نصب آن نباشد و یا اگر در آن محل نصب شده، از نظر مسئولین پیامی تبلیغاتی محسوب شود.

تبصره ۴- بنرهای ملی و مذهبی و فرهنگی معاف از عوارض می باشد و بایستی از سازمان زیباسازی شهرداری تبریز مجوز اخذ نمایند.

تبصره ۵- در صورت نصب بیلبورد و استرابورد در فضاهای خصوصی، عوارض آن بصورت نصف عوارض بیلبورد محاسبه و مطالبه خواهد شد.

تبصره ۶- درجه بندی تابلوهای پیشانی و عابرگذرها و همچنین بیلبوردها و استرابوردها و لایت باکس هادر سطح شهر توسط هیئت مدیره سازمان زیباسازی شهرداری کلانشهر تبریز انجام خواهد گرفت.

تبصره ۷- در صورت پرداخت عوارض در همان سال و در سه ماهه اول، ۲۰٪ و در سه ماهه دوم، ۱۵٪ و در سه ماهه سوم، ۱۰٪ تخفیف اعمال خواهد شد. ضمناً تخفیف شامل بدهی سالهای قبلی نمی گردد.

تبصره ۸- به منظور زیباسازی و تزئین نورپردازی در سال ۱۳۹۵، عوارض تابلوهای که در پشت بام با نصب حروف برجسته و یا حروف براق نئونی باشد، ۵۰٪ تخفیف منظور خواهد شد.

تبصره ۹- در صورت نصب تابلوهای تبلیغاتی حجمی براساس درجه بندی بیلبورد و با محاسبه سطح کل تابلو بصورت متر مربع اقدام خواهد شد.

تبصره ۱۰- در صورتی که تبلیغات روی شیشه بیش از ۲۵٪ سطح شفاف ویتترین تجاوز نماید، مازاد بر آن طبق تعرفه رونما اخذ گردد.

تبصره ۱۱- وصول عوارض و واگذاری هر گونه تبلیغاتی اعم از محیطی و مشاغل به منظور حفظ وحدت رویه بر عهده سازمان زیباسازی است و شهرداریها و مناطق و شرکت ها و سازمانهای تابعه حق واگذاری و بهره برداری از منافع آن را ندارند و هرگونه واگذاری و وصول به عنوان تخلف محسوب می شود.

تبصره ۱۲- تابلو به اندازه یک متر در طول بزرگترین دهنه مجاز مغازه (اگر تبلیغاتی نباشد) از عوارض این ماده معاف می باشد.
تبصره ۱۳- شهرداری تبریز موظف است، تا آخر ۶ ماهه اول سال ۱۳۹۵ نسبت به تهیه و تنظیم نظام جامع تابلوهای شهری اقدام و به شورای شهر تسلیم نماید.

ماده ۳۵ - عوارض صدور مجوز ثبت و پروانه اشتغال و فعالیت در حمل و نقل بار برای اشخاص حقیقی و حقوقی

الف) با توجه به تکلیف مدیریت حمل و نقل مسافری و باری درونشهری توسط شهرداری و تصویب و تشکیل سازمان مدیریت حمل و نقل بار درونشهری و حومه شهرداری تبریز در ارتباط با وظایف و تکالیف و مسئولیتهای قانونی در خصوص مدیریت و کنترل و نظارت بر نحوه حمل و نقل و جابجایی بار و کالای درونشهری تبریز و حومه عوارض به شرح جداول زیر از سوی سازمان ذیربط وصول خواهد شد.

ردیف	عناوین کلی مجوز صادره	مدت پروانه یا مجوز	مبلغ عوارض نسبت به نوع وسیله نقلیه		
			کامیونت	کامیون	باری سبک (بیک موتوری، سه چرخه، مینی بار برقی و ..)
۱	عوارض صدور پروانه اشتغال افراد در حمل بار (شامل هزینه تشکیل پرونده - هزینه صدور - هزینه خدمات صدور و هزینه خدمات پروانه)	یکساله	۲/۲۲۰/۰۰۰	۲/۲۰۰/۰۰۰	۷۲۰/۰۰۰
۲	تعرفه تعویض، المثنی و تغییر پروانه اشتغال افراد	برای مدت باقیمانده از اعتبار پروانه	۷۲۰/۰۰۰	۹۰۰/۰۰۰	۳۰۰/۰۰۰
۳	تعرفه تمدید پروانه اشتغال	یکساله	۱/۰۸۰/۰۰۰	۱/۲۰۰/۰۰۰	۳۵۰/۰۰۰
۴	تعرفه خدمات هماهنگی برگزاری کلاسهای آموزشی و برگزاری آزمون برای رانندگان شاغل در حمل و نقل بار ومسافر	به ازای هر نفر دوره	۳۰۰/۰۰۰	۳۰۰/۰۰۰	۳۰۰/۰۰۰
۵	تعرفه خدمات آموزش رانندگان شاغل در حمل و نقل بار ومسافر	هر دوره	۱/۰۰۰/۰۰۰	۱/۲۰۰/۰۰۰	۴۸۰/۰۰۰
۶	تعرفه خدمات انطباقی رانندگان وسیله نقلیه باری و مسافری	---	۶۰۰/۰۰۰	۹۰۰/۰۰۰	۳۰۰/۰۰۰
۷	عوارض صدور پروانه فعالیت وسیله نقلیه (شامل هزینه تشکیل پرونده - هزینه صدور - هزینه خدمات صدور و هزینه خدمات پروانه)	یکساله	۷۲۰/۰۰۰	۱/۰۸۰/۰۰۰	۶۰۰/۰۰۰

تعرفه عوارض محلی شهرداری تبریز

۳۰۰/۰۰۰	۴۸۰/۰۰۰	۳۵۰/۰۰۰	۲۴۰/۰۰۰	برای مدت باقیمانده اعتبار پروانه	تعرفه تعویض - المثنی و تغییر پروانه فعالیت وسیله نقلیه	۸
۳۰۰/۰۰۰	۷۲۰/۰۰۰	۶۰۰/۰۰۰	۴۰۰/۰۰۰	یکساله	تعرفه تمدید پروانه فعالیت وسیله نقلیه باربرو مسافربر	۹
-	۱۵/ارزش روز خودرو	۲/ارزش روز خودرو	۳/ارزش روز خودرو	برای هر بار و وگذاری	حق امتیاز وسیله نقلیه باربری و مسافری یا پلاک عمومی	۱۰
-	"	"	"	صرفا برای یک نوبت	تعرفه امتیاز و تبدیل وسیله نقلیه مسافری و باربری شخصی به وسیله نقلیه باربرعمومی	۱۱
۴۰۰/۰۰۰	۲/۰۰۰/۰۰۰	۱/۵۰۰/۰۰۰	۸۰۰/۰۰۰	---	هزینه اصلاح پروانه اشتغال (صادره از شهر دیگر)	۱۲
۳۰۰/۰۰۰	۷۰۰/۰۰۰	۵۰۰/۰۰۰	۴۰۰/۰۰۰	---	هزینه اصلاح پروانه فعالیت (صادره از شهر دیگر)	۱۳
۳/۰۰۰/۰۰۰					تعرفه صدور موافقت اولیه ثبت شرکتهای فعال حمل و نقل بار و مسافر	۱۴
۱۴/۴۰۰/۰۰۰				برای یک سال	تعرفه صدور پروانه بهره برداری شرکتهای فعال حمل و نقل بار و مسافر (شامل هزینه تشکیل پرونده - هزینه صدور - هزینه خدمات صدور و هزینه خدمات پروانه)	۱۵
۳/۰۰۰/۰۰۰				برای مدت باقیمانده از اعتبار پروانه	تعرفه تعویض - المثنی و تغییر پروانه شرکتهای فعال حمل و نقل بار و مسافر	۱۶
۴۰٪ تعرفه صدور پروانه (موضوع ردیف ۱۵)				---	تعرفه تمدید پروانه شرکتهای فعال حمل و نقل بار و مسافر	۱۷
۱۴/۴۰۰/۰۰۰				یک ساله	تعرفه صدور پروانه بهره برداری شرکتهای امداد خودرو یدک کش	۱۸
۳/۰۰۰/۰۰۰				---	تعرفه تعویض - المثنی و تغییر پروانه شرکتهای امداد خودرو یدک کش	۱۹
۴۰٪ تعرفه صدور پروانه (موضوع ردیف ۱۸)				---	تعرفه تمدید پروانه شرکتهای امداد خودرو یدک کش	۲۰
۱۴/۴۰۰/۰۰۰				یک ساله	تعرفه صدور پروانه بهره برداری شرکتهای توزیع و پخش	۲۱
۳/۰۰۰/۰۰۰				---	تعرفه تعویض - المثنی و تغییر پروانه شرکتهای توزیع و پخش	۲۲
۴۰٪ تعرفه صدور پروانه (موضوع ردیف ۲۱)				---	تعرفه تمدید پروانه شرکتهای توزیع و پخش	۲۳
۶/۰۰۰/۰۰۰				سالانه	تعرفه صدور پروانه فعالیت شرکتهای خاص در حمل و نقل بار (پیک موتوری و...) (شامل هزینه تشکیل پرونده - هزینه صدور - هزینه خدمات صدور و هزینه خدمات پروانه)	۲۴
۱/۵۰۰/۰۰۰				برای مدت باقیمانده از اعتبار پروانه	تعرفه تعویض - المثنی و تغییر شرکتهای خاص در حمل و نقل بار (پیک موتوری و...)	۲۵
۴۰٪ تعرفه صدور پروانه (موضوع ردیف ۲۴)				یکساله	تعرفه تمدید پروانه فعالیت شرکتهای خاص در حمل و نقل بار پیک موتوری	۲۶
۱/۲۰۰/۰۰۰				به ازای هر نفر دوره	تعرفه خدمات هماهنگی برگزاری کلاسهای آموزشی و برگزاری آزمون برای مدیران شرکتهای حمل و نقل بار و مسافر	۲۷
۲۵٪ هزینه صدور پروانه بهره برداری					تعرفه خدمات بازدید و کارشناسی و صدور یا تغییر مجوز شعب شرکتهای بار و مسافر	۲۸
۴/۸۰۰/۰۰۰					هزینه کارشناسی و برآورد امتیاز شرکت جهت تعیین یا تغییر درجه شرکتهای بار و مسافر	۲۹
۳۶۰/۰۰۰				برای هر خودرو تحت نظارت) سالانه	تعرفه ارائه خدمات عمومی و نظارتی به شرکتهای حمل و نقل بار و مسافر	۳۰
۷۲۰/۰۰۰				سالانه	تعرفه خدمات ارائه سرویسهای ویژه (اینترنتی و...)	۳۱
۳/۳ بار برگ					تعرفه ارائه خدمات باریاب	۳۲

تعرفه عوارض محلی شهرداری تبریز

۳٪ بار برگ		تعرفه ارائه خدمات صدور باربرگ	۳۳
۲۰٪ تعرفه باربرگ		تعرفه خدمات اخذ مجوز ویژه ترافیکی یا حمل بار غیرمتعارف	۳۴
۳۰ درصد قرارداد		تعرفه تبلیغات روی ناوگان باری و مسافری	۳۵

ب) عوارض کلیه وسایط نقلیه باری که جهت تخلیه و بارگیری بار و کالا وارد باراندازهای تحت نظارت شهرداری، سایر اشخاص حقیقی و حقوقی می شوند برابر جدول زیر می باشد:

مبلغ عوارض در هر روز	نوع وسیله نقلیه باری	ردیف
۲۰۰۰۰	موتور سه چرخه مینی بار برقی و ...	۱
۶۰۰۰۰	وانت- نیسان	۲
۱۲۰۰۰۰	کامیونت	۳
۱۸۰۰۰۰	کامیون	۴

تبصره: در ارتباط با باراندازها و انبار کالا و ... تحت نظارت اشخاص حقیقی و حقوقی ماهانه ۳ درصد از هزینه اجاره غرفه و تعرفه ورودیه باراندازها به سازمان مدیریت حمل و نقل بار و کالای درونشهری تبریز و حومه پرداخت خواهد شد.
بند جدید که اضافه شده است:

ج) سازمان مدیریت حمل و نقل کالای درون شهری شهرداری تبریز موظف است ضمن ایجاد سیستم نظارتی مناسب و مستمر براساس تعرفه های مصوب زیر بر حمل و نقل انواع کالاهای درون شهری توسط اشخاص حقیقی و حقوقی (شرکتهای حمل و نقل بار) نظارت و مدیریت لازم اعمال نموده و با متخلفین برخورد قانونی لازم را انجام دهد. شهرداری تبریز موظف است به نحو مقتضی نسبت به اطلاع رسانی مطلوب نرخ خدمات به شهروندان به ویژه در جراید کثیرالانتشار محلی اقدام نماید.

۱) نرخ خدمات حمل و نقل بار درونشهری رسته وانت، کامیونت، کامیون و پیک موتوری (با ظرفیت بار مجاز)

نرخ به ریال	نوع رسته خدمات حمل و نقل بار	ردیف
ورودی تا نیم ساعت اول ۴۰/۰۰۰ ریال و بعد از آن هر ۱۵ دقیقه ۲۰/۰۰۰ ریال	نرخ خدمات پیک موتوری	۱
ساعت اول ۱۵۰/۰۰۰ ریال و بعد از آن ساعتی ۱۳۰/۰۰۰ ریال	نرخ خدمات رسته وانت بار با ظرفیت تا یک تن (پیکان وانت- مزدا- تویوتا و مشابه)	۲
ساعت اول ۱۷۵/۰۰۰ ریال و بعد از آن ساعتی ۱۵۰/۰۰۰ ریال	نرخ خدمات رسته وانت بار با ظرفیت بالاتر از یک و تا ۲ تن (وانت نیسان و مشابه)	۳
دو ساعت اول ۳۶۰/۰۰۰ ریال و بعد از آن ساعتی ۱۷۵/۰۰۰ ریال	نرخ خدمات کامیونت ۲/۵ تن اتاق سه متری	۴
دو ساعت اول ۴۱۰/۰۰۰ ریال و بعد از آن ساعتی ۲۴۰/۰۰۰ ریال	نرخ خدمات خاور (اتاق دار معمولی- فلزی- چوبی)	۵
سه ساعت اول ۸۰۰/۰۰۰ ریال و بعد از آن ساعتی ۳۰۰/۰۰۰ ریال	نرخ خدمات توسط کامیون ۹۱۱- آیف- خاور شاسی بلند (کفی بغلدار- مسقف و مشابه)	۶

تبصره: نرخ خدمات حمل و نقل بار اعم از اثاثیه منزل و سایر در طبقات با خدمات کارگری به ازاء هر ساعت حمل بار نرخ کارگر ۱۵۰/۰۰۰ ریال و به ازاء هر طبقه اضافی به همکف تا طبقه سوم ۲۰/۰۰۰ ریال و بیش از آن هر طبقه اضافی ۱۰۰/۰۰۰ ریال علاوه بر تعرفه حمل بار طبق جدول خواهد بود.

۲) نرخ خدمات حمل و نقل بار درون شهری رسته تانکرداران حمل فاضلاب

ردیف	خدمات حمل آب	نرخ به ریال
۱	تانکر ۴۰۰۰ و ۶۰۰۰ لیتری از هر سرویس	۴۸۰۰۰۰
۲	تانکر ۸۰۰۰ لیتری از هر سرویس	۷۶۰۰۰۰
۳	تانکر ۱۲۰۰۰ لیتری از هر سرویس	۹۶۰۰۰۰

۳) نرخ خدمات حمل و نقل بار درونشهری رسته تانکرداران حمل آب

ردیف	خدمات حمل آب	به ریال
۱	تانکر ۶۰۰۰ لیتری از هر سرویس	۴۱۰۰۰۰
۲	تانکر ۱۰۰۰۰ لیتری از هر سرویس	۷۰۰۰۰۰
۳	تانکر ۲۰۰۰۰ لیتری از هر سرویس	۱۱۵۰۰۰۰

۴) نرخ خدمات حمل و نقل بار درونشهری رسته تانکرداران حمل آب

ردیف	خدمات حمل و نقل بار	نوع خودرو	نرخ به ریال
۱	حمل خودرو (نیسان جرتقیل) حداقل کرایه دو ساعت (در داخل شهر)	A تیپ	۴۵۰۰۰۰
		B تیپ	۳۵۰۰۰۰
		C تیپ	۳۰۰۰۰۰
۲	حمل خودرو (نیسان چرخ گیر) حداقل کرایه دو ساعت (در داخل شهر)	A تیپ	۵۰۰۰۰۰
		B تیپ	۴۰۰۰۰۰
		C تیپ	۳۵۰۰۰۰
۳	حمل خودرو (کف کش) حداقل کرایه دو ساعت (در داخل شهر)	A تیپ	۱۱۰۰۰۰۰
		B تیپ	۹۵۰۰۰۰
		C تیپ	۸۵۰۰۰۰

نوع خودرو تیپ A: ماکسیما، تویوتا کمری، مگان، رونیز، سراتز، پرادو، بی ام و، پیکاب، دو کابین، مزدا مدل بالا، بنز، کامران و کلیه خودروهای شاسی بلند

نوع خودرو تیپ B: پژو (پارس، آردی، ۲۰۶، ۴۰۵ و سمند)، پاجیرو، پاترول، کادیلاک، ریو، پروتون، سیمرغ، آهو، هیوندای، هوندا، ماتیز، خودروهای اژکتوری

نوع خودرو تیپ C: پیکان، رنو، لندنر، شاهین، دانسون، گلف، پاسات، جیب، توسن، لانچیا، پراید، خودروهای کاربراتوری
تبصره ۱: نرخ خدمات حمل خودرو از ساعت ۲۲ الی ۶ صبح با ۲۵ درصد افزایش اعمال شود.

تبصره ۲: خدمات خارج از شهر خودرو نیسان جرتقیل هر کیلومتر ۱۳/۵۰۰ ریال و نیسان چرخگیر ۱۷/۰۰۰ ریال و خودرو کف کش ۲۰/۵۰۰ ریال به نرخ مصوب افزوده می شود.

۵) عوارض و تعرفه تخلف تردد انواع خودروهای باربری در محدوده های ترافیکی شهر :

سازمان مدیریت حمل و نقل بار و کالای درون شهری شهرداری تبریز موظف است با همکاری پلیس راهور به منظور نظارت و کنترل بر تردد انواع وسایل نقلیه حمل و نقل کالا و باربری در سطح شهر ضمن اعمال محدودیت مکانی و زمانی طبق جدول زیر

در صورت تردد وسایل نقلیه باری در محدوده های اعلامی در درون شهر تبریز و حومه آن نسبت به اعمال قانون و مدیریت اقدام و عوارض تخلف را اخذ نماید. نقشه تعیین محدوده های ترافیکی جزء لاینفک این بند می باشد.

ردیف	محدوده تردد ترافیکی	انواع وسیله نقلیه باربری	تعرفه تخلف تردد	ساعت مجاز تردد در طول شبانه روز	
				نوبت اول	نوبت دوم
۱	محدوده ترافیکی درجه یک (رنگ قرمز)	وانت نیسان	۱۰۰/۰۰۰ ریال	صبح ۶ تا ۱۰ صبح	عصر ۱۵ تا ۱۷ عصر شب ۲۱ تا ۲۴ شب شب ۲۴ تا صبح
		کامیونت	۱۵۰/۰۰۰ ریال	صبح ۶ تا ۹ صبح	شب ۲۱ تا ۲۴ شب صبح ۶ تا صبح
		کامیون	۵۰۰/۰۰۰ ریال	---	شب ۲۴ تا صبح
۲	محدوده ترافیکی درجه دو (رنگ زرد)	وانت نیسان	۷۰/۰۰۰ ریال	در طول شبانه روز آزاد	
		کامیونت	۱۰۰/۰۰۰ ریال	صبح ۶ تا ۱۱ صبح	عصر ۱۵ تا ۱۷ عصر شب ۲۱ تا ۲۴ شب شب ۲۴ تا صبح
		کامیون	۴۰۰/۰۰۰ ریال	---	شب ۲۴ تا صبح
۳	محدوده ترافیکی درجه سه (رنگ سبز)	وانت نیسان	۵۰/۰۰۰ ریال	در طول شبانه روز آزاد	
		کامیونت	۷۰/۰۰۰ ریال	در طول شبانه روز آزاد	
		کامیون	۳۰۰/۰۰۰ ریال	---	شب ۲۴ تا صبح

۵) عوارض ایستگاه های بار حاشیه ای معابر شهری : در راستای ساماندهی پارک و وسائط نقلیه باربری در حاشیه خیابانهای پرتردد و تقاضای بارگیری و باراندازی در سطح شهر و جلوگیری از توقف های غیرمجاز خودرو های باربری و رعایت شرط عدالت و اعمال روش صحیح پارکهای حاشیه ای و اعمال مدیریت لازم مطابق دستورالعمل و مطابق آئین نامه مدیریت حمل و نقل بار و مسافر در شهر و حومه و اصلاحیه آن به شماره ۶۱۵۸۵/ت/۴۲۲۸۲ک مورخ ۸۸/۲/۳ و براساس میزان تقاضا در معابر و مسیرهای به شرح جدول زیر ایستگاههای بار ایجاد و به ازاء هر ساعت توقف جهت بارگیری و باراندازی مبلغ ۱۵۰۰۰ ریال و برای توقف در ساعتی بعدی به ازاء هر ساعت ۲۵۰۰۰ ریال اخذ خواهد شد.

ردیف	نام معبر	شرح مقطع
۱	خیابان شهید مدنی (۱)	از تقاطع میدان شهداء تا چایکنار (ضلع شرقی)
۲	خیابان شهید مدنی (۲)	از تقاطع چایکنار تا خیابان شمس تبریزی (دو ضلع)
۳	خیابان شهید مدنی (۳)	از تقاطع شمس تبریزی تا میدان حضرت ابوالفضل (دو ضلع)
۴	خیابان فردوسی	از تقاطع خیابان امام تا خیابان جمهوری اسلامی (ضلع شرقی)
۵	خیابان تربیت غربی	از تقاطع فردوسی تا خیابان شریعتی شمالی
۶	خیابان جمهوری اسلامی	از میدان نماز تا تقاطع گجیل (ضلع جنوبی)
۷	خیابان مطهری	از میدان نماز تا چایکنار (ضلع شرقی)
۸	خیابان ۲۲ بهمن	از میدان قونقا تا خیابان قطران (دو ضلع)
۹	دروازه تهران	از تقاطع پل کابلی تا پل شهید حمید باکری (دو ضلع)
۱۰	خیابان قدس	از تقاطع نیروی هوایی تا بلوار آذربایجان (ضلع شمالی)
۱۱	خیابان امام خمینی	از میدان ساعت تا سراهی طالقانی (ضلع جنوبی)

تبصره: ایستگاه خیابان ورزش و آذربایجان (جلوی بیمه ایران) اختصاصی برای خودروهای امداد و یدک کش با هزینه ساعت اول ۲۰/۰۰۰ ریال و ساعات بعدی ۲۵/۰۰۰ ریال ایجاد می شود.

و) عوارض صدور مجوز و حق امتیاز ایجاد بارانداز، انبار کالا، باسکول، پایانه بار، توقف گاه بار و کالا :
در مواردیکه شهرداری های مناطق طبق طرح تفصیلی و یا در قالب توافق با مالک و مالکین نسبت به صدور مجوز احداث بارانداز، انبار کالا، باسکول، پایانه بار، توقف گاه بار و کالا و... اقدام نمایند، سازمان مدیریت حمل و نقل بار و کالای درون شهری موظف است در قبال اعمال ضوابط و مقررات مطابق آئین نامه مدیریت حمل و نقل بار و مسافر در شهر و حومه و اصلاحیه آن بشماره ۶۱۵۸۵/ت/۴۲۲۸۲ک مورخ ۸۸/۲/۳ در خصوص صدور مجوز و موافقت ایجاد این نوع فعالیت در منطقه شهری اقدام و عوارض را براساس جدول زیر دریافت نماید. عواید حاصل از این محل در راستای تملک، احداث بارانداز و توقف گاههای کالا و بار درون شهری هزینه خواهد شد.

مساحت عرصه ملک	ضریب p به ازاء هر متر مربع ملک در استفاده موقت بعنوان انبار کالا ، باسکول ، پایانه بار و...	ضریب p به ازاء هر متر مربع ملک در استفاده دائمی بعنوان انبار کالا ، باسکول ، پایانه بار و...
کمتر از ۱۰۰۰ مترمربع	یک پنجم p	یک دوم p
بین ۱۰۰۱ تا ۲۰۰۰ مترمربع	یک دهم p	یک سوم p
بین ۲۰۰۱ تا ۳۰۰۰ مترمربع	یک پانزدهم p	یک چهارم p
بیش از ۳۰۰۰ مترمربع	یک بیستم p	یک پنجم p

تبصره: سازمان مدیریت حمل و نقل بار درونشهری تبریز و حومه موظف است به منظور اعمال ضوابط و مقررات مطابق آیین نامه مدیریت حمل و نقل بار و مسافر در شهر و حومه و اصلاحیه آن به شماره ۶۱۵۸۵/ت/۴۲۲۸۲ک مورخ ۸۸/۲/۳ و نظارت بر روند جابجایی و انبار، بارگیری و باراندازی کالا نسبت به شناسایی و برخورد قانونی با مالک و مالکین و بهره برداران از بارانداز، انبار کالا، باسکول، پایانه بار، توقف گاه بار و کالا و ... موجود در سطح شهر طبق مفاد این بند اقدام نماید.

ر) جدول تشویقات، تنبیهات شرکتها و رانندگان فعال در حمل و نقل بار و مسافر درون شهری و حومه: براساس ماده ۸ آئین نامه مدیریت حمل و نقل بار و مسافر درون شهری و حومه و اصلاحیه آن به شماره ۶۱۵۸۵/ت/۴۲۲۸۲ک مورخ ۸۸/۲/۳ سازمان مدیریت حمل و نقل بار درون شهری و حومه تبریز موظف است نسبت به تشکیل هیئت انضباطی اقدام و با همکاری پلیس راهور بر عملکرد شرکتها و رانندگان فعال در حمل و نقل بار و مسافر درون شهری و حومه رسیدگی و جریمه تخلفات را به شرح جدول پیوستی اعمال نماید.

ماده ۳۶- عوارض تردد وسایط نقلیه سنگین و خودروهای حمل و نقل عمومی

الف- عوارض تردد خودروهای باری: عوارض تردد کلیه وسایط نقلیه باری جهت فعالیت در حمل و نقل انواع کالا و بار که در شهر و حومه تردد داشته و موجبات تحمیل هزینه هایی برای شهرداری فراهم می سازند به منظور جبران قسمتی از عوارض ترافیکی و زیست محیطی و خسارات وارده بر تاسیسات شهری بصورت یکساله به شرح ذیل تعیین و توسط سازمان حمل و نقل بار و کالای درون شهری اخذ می گردد.

ردیف	نوع خودرو	مبلغ سالانه
۱	خودروهای زیر ۳/۵ تن	۱/۲۰۰/۰۰۰ ریال
۲	خودروهای ۳/۵ الی ۶ تن	۱/۵۰۰/۰۰۰ ریال
۳	خودروهای ۶ الی ۱۰ تن	۲/۲۰۰/۰۰۰ ریال
۴	خودروهای ۱۰ الی ۲۰ تن	۲/۶۰۰/۰۰۰ ریال
۵	خودروهای بالای ۲۰ تن- تراکتور ، لودر و بیل مکانیکی و بیل زنجیری	۳/۰۰۰/۰۰۰ ریال
۶	بتونیر و میکسر	۳/۵۰۰/۰۰۰ ریال

ب) عوارض تردد وسائط نقلیه حمل و نقل عمومی مسافری:

مالکین کلیه خودروهایی مثل مینی بوسها و اتوبوسها که در شهر تردد داشته و عوارض سالیانه نیز پرداخت نمی نمایند موظفند عوارض تردد در شهر را به صورت سالانه به مبلغ ۱/۰۰۰/۰۰۰ ریال برای تردد اتوبوسها و مبلغ ۵۰۰/۰۰۰ ریال برای تردد مینی بوسها به حساب شرکت واحد اتوبوسرانی تبریز و حومه واریز نموده و نسبت به دریافت برچسب تردد اقدام نمایند.

ماده ۳۷- عوارض فعالیت‌های صنفی-بازرگانی-خدماتی-انتفاعی و غیرانتفاعی-کسب و پیشه و مشاغل

عوارض به صورت زیر تعیین می‌گردد:

۱- هر واحد صنفی تا زمان ابطال پروانه کسب مربوطه و تعطیل رسمی محل فعالیت مشمول پرداخت عوارض بوده و تعطیلی بدون اطلاع قبلی محل حرفه و کسب دلیل معافیت از عوارض نیست اتحادیه های مربوطه و یا اتاق اصناف مرکز آذربایجان شرقی موظف است بلافاصله پس از تعطیلی واحد صنفی، مراتب را کتباً به شهرداری مناطق مربوطه اعلام نماید.

۲- پرداخت عوارض موضوع این ماده توسط اشخاص به استناد تبصره ۳ ماده ۲۷ قانون نظام صنفی موجب احراز هیچ‌یک از حقوق صنفی نخواهد شد.

۳- چنانچه بر اثر حوادث و عوامل غیرمترقبه و یا برائر بیماری صعب‌العلاج و ورشکستگی واحد صنفی تعطیل گردد پس از تائید موضوع از سوی مراجع قانونی ذی‌ربط، عوارض این ماده برای زمان تعطیلی تعلق نخواهد گرفت.

۴- عوارض افتتاحیه هر واحد کسبی در موقع مراجعه به میزان ۱۰۰ درصد عوارض موضوع این ماده و عوارض افتتاحیه واحد کسبی صرفاً زنانه از قبیل خیاطی زنانه، گلدوزی، آرایشگاه‌ها، تزریقات و موارد مشابه که پروانه کسب به نام خانم‌های شاغل باشد ۷۰ درصد عوارض موضوع این ماده تعیین و بدون لحاظ عوارض خدمات پسماند محاسبه خواهد شد.

۵- صاحبان حرف و صنوف موظفند هرگونه تغییر و تحول در نوع صنف خود رابه صورت کتبی به اتحادیه مربوطه اعلام و اتحادیه‌ها نیز موظفند مراتب را کتباً به شهرداری اطلاع دهند.

۶- تغییر در فرد صنفی ویا حرفه ای در شرایط زیرمقدور نخواهد بود و مجوز صادره از درجه اعتبار برای شهرداری ساقط است . الف) فعالیت در غیر از محلی که مجوز برای آن صادر شده است.

ب) استفاده فرد دیگر از مجوز یا از پروانه کسب

۷- تعیین و تغییر درجه فعالین موضوع این ماده توسط شهرداری انجام خواهد گرفت و در صورت اعتراض هر یک از طرفین، موضوع در کمیسیونی متشکل از مدیریت درآمد شهرداری، ۲ نفر از مسئولین مشاغل مناطق، به همراه ۲ نفر از کارشناسان مدیریت درآمد شهرداری تبریز رسیدگی و نظر کمیسیون مزبور قطعی می‌باشد و حق جلسه کمیسیون مذکور همانند حق جلسه سایر کمیسیون های شهرداری قابل پرداخت است.

۸ - اتاق اصناف مرکز آذربایجان شرقی موظف است از طریق اتحادیه حق‌العمل کاران و معاملات املاک تبریز به کلیه بنگاههای ذی‌ربط ابلاغ نماید که در زمان تنظیم هر نوع قرارداد، فسخ و تخلیه محل قرارداد، اجاره یا فروش محل کسب طرفین معامله را مکلف به ارائه تسویه حساب نوسازی، عوارض موضوع این ماده و عوارض خدمات پسماند محل مورد قرارداد از شهرداری را بنماید.

۹- کلیه فعالیت‌های انتفاعی بدون داشتن مجوز قانونی در منازل و در هر مکان دیگر مجاز نبوده و شهرداری با همکاری اتاق اصناف مرکز آذربایجان شرقی، کمیسیون نظارت سازمان بازرگانی و اتحادیه های مربوطه در جهت ساماندهی موضوع اقدامات قانونی و هماهنگی لازم را معمول خواهد داشت.

۱۰ - شهرداری می‌تواند ضمن انجام توافق حداکثر تا ۵ درصد به عنوان کارمزد با اتاق اصناف مرکز آذربایجان شرقی یا اتحادیه های صنفی ذی‌ربط عوارض موضوع این ماده ، تابلو و عوارض خدمات پسماند واحدهای مربوطه را از طریق اتاق اصناف مرکز آذربایجان شرقی یا اتحادیه‌ها، عوارض متعلقه را وصول و به حساب شهرداری واریز نماید.

۱۱- عوارض خدمات پسماند مطابق ردیف یک بند (ب) ماده (۶) آئین نامه اجرائی قانون پسماند در فیش‌های سالانه عوارض موضوع این ماده درج خواهد شد.

۱۲- عوارض آن دسته از صنوف مزاحم که علیرغم شکایت اشخاص حقیقی و حقوقی یا شهرداری از سوی کمیسیون‌های بند (۲۰) ماده (۵۵) قانون شهرداری‌ها رای بر اعطای مهلت برای انتقال و یا رفع مورد مزاحمت صادر می‌شود، مالکین این قبیل واحدهای کسبی یا تولیدی موظفند به ازای هر ماه مهلت تعیین شده برای انتقال واحد، نصف عوارض سالانه و به ازای هر ماه مهلت برای رفع مزاحمت، یک سوم عوارض سالانه را به حساب شهرداری واریز نمایند و شهرداری موظف است عوارض موصوف را همراه فیش‌های عوارض موضوع این ماده از محل یا واحد کسبی وصول نماید.

تبصره- اتحادیه‌های صنفی موظف هستند در هنگام صدور پروانه کسب برای مشاغل مزاحم تعهد لازم را مبنی بر اینکه در صورت وجود شاکی پروانه صادره باطل خواهد شد اخذ نمایند.

۱۳- عوارض موضوع این ماده واحدهای کسبی از قبیل آموزشگاههای رانندگی، آموزشگاه های زبان، کلاس‌های کنکور، تقویتی و مدارس غیرانتفاعی، شرکت‌های حمل و نقل درون شهری (تاکسی تلفنی) که همگی موجب تحمیل هزینه های ترافیکی شدید به خصوص در ساعات پرتردد (پیک ترافیکی) به شهردرشریان‌های ۱۲ متری و بیشتر می‌شوند علاوه بر عوارض متعلقه یک برابر عوارض سالانه می‌باشد و شهرداری تبریز موظف است در هنگام مراجعه مالکین این قبیل صنوف برای اخذ خدمات و هنگام توزیع فیش‌های عوارض سالانه بدون لحاظ عوارض خدمات پسماند سالانه عوارض فوق را منظور و وصول نماید.

۱۴- عوارض خدمات پسماند واحدهای صنفی واداری پر زباله رده اول و دوم بر اساس جدول زیر که نام آن‌ها تعیین گردیده است موظفند به ترتیب ۷۰ درصد برای واحدهای پر زباله رده اول و ۵۰ درصد برای واحدهای پر زباله رده دوم علاوه بر بند (یک) قسمت ب ماده (۶) دستورالعمل نحوه تعیین عوارض خدمات مدیریت پسماند عادی شهری تعیین می‌گردد.

جدول طبقه بندی ، اماکن و واحدهای پر زباله شهر تبریز (فعالیتهای صنفی - بازرگانی - خدماتی - انتفاعی و غیرانتفاعی - کسب و

پیشه و مشاغل)

واحدهای صنفی پر زباله رده اول	واحدهای صنفی پر زباله رده دوم
گل‌فروشی ها	ساندویچی‌ها
میوه و سبزی فروشی‌ها	سوپر مارکت ها
تالارهای پذیرایی	ارایشگاه های مردانه و زنانه
آشپزخانه‌ها	کافه تریاها و کافی شاپها
هتل‌ها و مهمان سراها	بستنی و آب میوه فروشی‌ها
فروشگاه‌های مرغ و ماهی و تخم مرغ	خوراکیار فروشی‌ها
چلوکبابی و غذا خوری	خشکبار و آجیل فروشی‌ها
بار فروش‌ها (میوه و تره بار)	کله پزی‌ها و سیرابی فروشی‌ها
اتوسرویسهای (خدمات روغن ، لاستیک ، تعمیرات و کارواش)	مبیل سازی و درود گری و نجاری
انبار کالاهای بازرگانی عمومی	بوفه های سینما
	قنادی‌ها
واحدهای اداری ، آموزشی ، فرهنگی	واحدهای اداری ، آموزشی ، فرهنگی و درمانی
پر زباله رده اول :	پر زباله رده دوم :
مراکز اداری ، نهادها ، شرکت‌ها ، ارگان‌های دولتی و غیر دولتی و مراکز	دندانپزشکی‌ها
نظامی و انتظامی	مطب‌ها
	مراکز آموزشی
فروودگاه‌ها	
راه آهن	
ترمینال‌های مسافربری	

۱۵- هر فرد صنفی موظف است عوارض موضوع این ماده و خدمات پسماند مدت فعالیت و استقرار خود در محل واحد کسبی را پرداخت نماید.

۱۶- از عوارض مودیانی که ظرف همان سال عوارض موضوع این ماده و خدمات پسماند را بپردازند ده درصد عوارض آن سال (عوارض کسب و پیشه و خدمات پسماند) منهای عوارض افتتاحیه به عنوان جایزه خوش حسابی منظور و کسر خواهد شد و مودیانی که تا پایان هر سال عوارض مقرر در تعرفه یاد شده را پرداخت نکنند از آغاز سال بعد ملزم به پرداخت ۹٪ به عنوان عوارض دیر کرد موضوع این ماده و پسماند خواهند بود.

۱۷- کانکس ها و چادرها و بازارچه های موقت ... که توسط سازمان میادین در محدوده شهر به اشخاص حقیقی و حقوقی جهت فعالیت های صنفی ، تجاری و خدماتی اجاره داده می شود همانند فعالین صنفی ملزم به پرداخت عوارض این ماده خواهند بود و سازمان میادین موظف است در قراردادهای منعقدہ مراتب را ذکر نموده و هنگام تسویه حساب نهایی حتماً فیش پرداخت شده عوارض فعالیت کسبی را از طرف قرارداد (مستاجرین) مطالبه نماید.

تبصره- تعرفه عوارض فعالیت های صنفی - بازرگانی - خدماتی - انتفاعی و غیرانتفاعی - کسب و پیشه و مشاغل جزء لاینفک این تعرفه می باشد.

۱۸-افزایش عوارض فعالیت های صنفی ، بازرگانی ، خدماتی ، انتفاعی و غیرانتفاعی ، کسب و پیشه و مشاغل برای سال ۱۳۹۵ نسبت به سال ۱۳۹۴ مطابق دفترچه پیوست برای درجه صنفی یک ۲۵٪ و درجه دو ۳۰٪ و درجه سه ۳۵٪ تصویب می گردد.

۱۹- مشاغل کتابفروشی (به غیر از لوازم التحریر) و توزیع مطبوعات از پرداخت عوارض این ماده معاف می باشند.

۲۰ عوارض صنوف مطابق جدول ذیل در داخل محدوده ترافیکی شهر در سال ۱۳۹۵ علاوه بر افزایش بند ۱۸ این ماده مشمول ۱۵٪ افزایش نیز خواهد بود

ردیف	ردیف اصناف	کد	نام صنف
1	49	98	اگزوز سازی و جوشکاری
2	73	146	باطری سازی و سیم کشی اتومبیل
4	92	184	بیمارستان خصوصی
5	165	330	تعمیرکاران صفحه دیسک و دیسک خودرو
6	170	340	تعمیرکاران سبک خودرو
7	174	348	تعمیرکاران و تنظیم کاربراتور و دلکو
8	175	350	تعمیرکاران گیربکس و دیفرانسیل خودرو
9	188	376	تعویض روغن و پنجر گیرها
10	266	532	داروخانه و دراک استورها
11	269	538	درمانگاهها و کلینیک ها
12	351	702	شیشه اتومبیل ترمیم کنندگان
13	356	712	صافکاری اتومبیل سبک و سنگین
14	584	1168	مهد کودک
15	557	1114	مطب پزشکان - عمومی و مامایی ها
16	558	1116	مطب پزشکان متخصص و جراح
17	559	1118	مطب دندانپزشکی
18	560	1120	مطب و کلینیک دامپزشکی
19	601	1202	نمایشگاه اتومبیل تا ۵۰ متر مربع مساحت
20	602	1204	نمایشگاه اتومبیل تا ۱۰۰ متر مربع مساحت
21	603	1206	نمایشگاه اتومبیل تا ۱۵۰ متر مربع مساحت
22	605	1210	نمایندگی انواع خودروهای سبک
23	644	1288	مکانیک اتومبیل
24	645	1290	وانت بارها و کامیونها
25	698	1396	نصاب گاز خودرو
26	716	1432	تراشکاری فلزات و قطعات دستی
27	722	1444	تعمیر فیلتر هواکش خودروهای سنگین و نظایر
28	724	1448	کانکس سازی

ماده ۳۸- عوارض خدمات ایمنی و آتش نشانی

سازمان آتش نشانی و خدمات ایمنی شهرداری تبریز موظف است در قبال ارائه و انجام هر نوع خدمات مرتبط با حوادث و سوانح، به بیمه گزاران حوادث و طرف قرارداد با شرکت‌های بیمه ۲ درصد (دو درصد) غرامت قابل پرداخت از سوی شرکت‌های بیمه را وصول و در جهت تجهیز و بهبود امکانات خود هزینه نماید، و برای ساختمان‌ها در کل طبقات در موقع صدور پروانه ساختمانی عوارض ایمنی، به شرح جداول زیر توسط نماینده سازمان آتش نشانی مستقر در مناطق شهرداری محاسبه نماید.

تعرفه عوارض طرح ایمنی واحدهای مسکونی

ردیف	متراژ		هر متر مربع نسبت به مازاد (ریال)	حداکثر مبلغ (ریال)
	از	تا		
۱	۰	۱۵۰	مقطوع	۲۲۰/۰۰۰
۲	۱۵۱	۲۵۰	مقطوع	۴۵۵/۰۰۰
۳	۲۵۱	۱۰۰۰	۴.۰۰۰	۳/۴۵۵/۰۰۰
۴	۱۰۰۱	۲۰۰۰	۶.۰۰۰	۹/۴۵۵/۰۰۰
۵	۲۰۰۱	۳۰۰۰	۸.۰۰۰	۱۷/۴۵۵/۰۰۰
۶	۳۰۰۱	۴۰۰۰	۱۲.۰۰۰	۲۹/۴۵۵/۰۰۰
۷	۴۰۰۱	۵۰۰۰	۱۷.۰۰۰	۴۶/۴۵۵/۰۰۰
۸	از ۵۰۰۱ مترمربع به بالا		۲۲.۰۰۰	محاسبه عوارض این ردیف پله کانی است.

تعرفه عوارض طرح ایمنی واحدهای غیرمسکونی

ردیف	متراژ		هر مترمربع نسبت به مازاد (ریال)	حداکثر مبلغ (ریال)
	از	تا		
۱	۱	۱۰۰	مقطوع	۷۵۰/۰۰۰
۲	۱۰۱	۱۰۰۰	۱۰.۰۰۰	۹/۷۵۰/۰۰۰
۳	۱۰۰۱	۲۰۰۰	۱۲.۰۰۰	۲۱/۷۵۰/۰۰۰
۴	۲۰۰۱	۳۰۰۰	۱۴.۰۰۰	۳۵/۷۵۰/۰۰۰
۵	۳۰۰۱	۴۰۰۰	۱۶.۰۰۰	۵۱/۷۵۰/۰۰۰
۶	۴۰۰۱	۵۰۰۰	۱۸.۰۰۰	۶۹/۷۵۰/۰۰۰
۷	از ۵۰۰۱ مترمربع به بالا		۲۲.۰۰۰	محاسبه عوارض این ردیف پله کانی است.

تبصره-بازدید اولیه کارشناسان بصورت رایگان بوده و در صورت درخواست متقاضی برای بازدیدهای بعدی به ازای هر بازدید ۲۵۰.۰۰۰ ریال محاسبه خواهد شد

ماده ۳۹ - تسهیلات ویژه

- ۱- آن دسته از قالب‌بانی که به صورت فردی یا جمعی در قالب کارگاه در قسمتی از منازل تک واحدی مسکونی و شخصی فعالیت دارند، عوارض مشاغل شامل نمی‌گردند و فعالیت‌های هنری دیگر از قبیل خطاطی، خیاطی، منبت کاری، سوزن دوزی و سایر مشاغل خانگی، آموزش خصوصی، علمی، پژوهشی در منازل که کارگاه تلقی نمی‌شوند مشمول عوارض نمی‌باشند.
- ۲- در صورت تجمیع چند ملک واقع در قوس یک خیابان تا منتهی‌الیه قوس خیابان دیگر و اخذ پروانه ساختمانی واحد برای آن‌ها بابت تشویق جهت زیباسازی ۹۰ درصد از کل عوارض ساختمانی منظور و محاسبه می‌گردد.
- ۳- تسهیلات عوارض مقاوم سازی بناها و احیای بافت‌های فرسوده شهری و حاشیه نشینی به منظور مقاوم سازی و احیای بافت‌های فرسوده و حاشیه نشینی شهری و تأمین فضاهای مسکونی در مناطق مذکور، مالکین املاک و اراضی و سازندگان حقیقی و حقوقی که املاک آن‌ها برابر نقشه مصوب شورای عالی معماری و شهرسازی ایران (که به عنوان بافت فرسوده و حاشیه نشینی به تصویب رسیده است) برای دریافت پروانه ساختمانی مراجعه می‌نمایند محاسبه عوارض به شرح موارد زیر صورت خواهد گرفت .
- ۳-۱- کاهش ۱۰۰ درصد مبنای محاسبه عوارض پروانه های ساختمانی مسکونی تا تراکم مجاز (۲۰۰٪) و برای مازاد تراکم تا حد جداول و طبقات قید شده در پیوست شماره ۳ این تعرفه به شرط تأمین پارکینگ و فضای باز مصوب جهت تک پلاک مسکونی ۳۰ درصد، و تجمیع چند پلاک مسکونی که مجموع مساحت عرصه آن‌ها بیشتر از ۶۰۰ متر مربع باشد، ۶۰ درصد و طرح‌های مسکونی سامان دهی یک بلوک شهری واقع در طرح مصوب بافت فرسوده ۹۰ درصد کاهش مبنای عوارض منظور می‌گردد.
- ۳-۲- رعایت سایر ضوابط و مقررات موجود در طرح‌های مصوب بافت‌های مشمول این مصوبه از جمله سقف جمعیت پذیری شهر در طرح‌های مصوب، خط آسمان، عرض معابر، حداقل تفکیک و سطح اشغال الزامی است.
- ۳-۳- شهرداری تبریز موظف است جهت جبران ارقام ریالی تسهیلات فوق نسبت به جذب اعتبارات پیش بینی شده در بودجه کل کشور در ارتباط با بافت‌های فرسوده پیگیری لازم را به عمل آورد. و مناطق شهرداری موظفند گزارش این بند را به صورت ماهانه بهاداره کل درآمد شهرداری تبریز با مستندات مربوطه ارسال نمایند.
- ۳-۴- نقشه بافت فرسوده شهر تبریز مطابق مصوبه مورخ ۱۳۸۴/۲/۱۶ شورای عالی شهرسازی و معماری ایران می باشد و همچنین تعیین محدوده مناطق حاشیه نشین تبریز بر اساس مصوبه همان شورا بوده که به شهرداری های مناطق ابلاغ گردیده است.
- ۴- در هنگام صدور پروانه ساختمانی شهرداری مکلف به اجرای طرح تفصیلی و اصلاح معابر می باشد و چون برای اینگونه عقب کشی ها و عقب روی ها غرامت تعلق نمی گیرد جهت تشویق شهروندان به نوسازی املاک با اخذ پروانه ساختمانی برای آندسته از املاکی که بیش از ۱۰ متر مربع از عرصه آنها به معابر الحاق می گردد از میانگین مجموع عوارض پروانه ساختمانی (شامل عوارض زیربنا و مازاد بر تراکم و پذیره) ۲ برابر مساحت الحاقی به معابر از عوارض کسر و مالک ملزم خواهد شد که نسبت به اصلاح سند برابر آئین نامه اجرایی ماده ۴۵ قانون ثبت و اسناد اقدام نماید.
- ۴-۱- در صورت عقب کشی رایگان در تجدید بنای تجاری های مجاز موجود به اندازه مساحت عقب کشی شده شامل عوارض ردیف ۲ بند (ج) ماده ۱۰ تعرفه نمی باشد
- ۵- به منظور ایجاد انگیزه فعالیت بیشتر در بخش خصوصی در راستای افزایش و توسعه مراکز فرهنگی از قبیل خانه های فرهنگ، کتابخانه، سینما، مراکز تفریحی و ورزشی، مراکز توریستی و اقامتی از قبیل کمپ‌های گردشگری معادل دو درصد زیربنا و هتل‌های ۳ ستاره و پایین تر معادل یک درصد زیربنا و هتل‌های ۴ و ۵ ستاره و بیشتر معادل دو درصد زیربنا در داخل مجموعه های احداثی با رعایت ضوابط و مقررات شهرسازی و طی مراحل قانونی، به عنوان واحد تجاری بدون عوارض خواهد بود (تجاری های خارج از ساختمان اصلی و مرکزی شامل تسهیلات مذکور نمی باشد) ضمناً کاربری‌های مذکور در حد تراکم مجاز صرفاً برای عملکردهای اعلامی در مصوبه مورخ ۱۳۸۹/۴/۱۰ شورای عالی شهرسازی و معماری ایران مشمول عوارض نخواهد بود.
- ۵-۱- هتل ها با هر درجه و ستاره از عوارض موضوع بند ۲ ذیل بند ب ماده ۱۰ این تعرفه معاف می باشند.
- ۶- احداث شهربازی اعم از روباز و سرپوشیده با اخذ مجوز از سازمان پارک‌ها و مناطق شهرداری شامل عوارض نمی باشد.

۷- پروانه ساختمانی پارکینگ‌های عمومی، اعم از طبقاتی و سایر انواع تا سطح اشغال مجاز در محدوده های پر ترافیک شهر، تعیین شده از طرف معاون حمل و نقل و ترافیک شهرداری تبریز برابری نقشه محدوده پر ترافیک که قبلاً توسط سازمان حمل و نقل به مناطق ابلاغ شده است) که نقشه جغرافیایی آن جزو لاینفک این تعرفه می باشد بدون عوارض خواهد بود این مراکز به هیچ عنوان قابل تغییر کاربری نبوده و شهرداری موظف است در تمامی گواهی‌های صادره موضوع را تأکیداً قید نماید. و در صورت درخواست تجاری مطابق ضوابط طرح تفصیلی (در زیرزمین و همکف پارکینگهای عمومی مذکور در این بند) عوارض آن ۲۰٪ ارزش تقویم روز تجاری تعیین می گردد.

۷-۱- در هنگام صدور پروانه ساختمانی اگر تعداد واحد مسکونی، تجاری و خدماتی بیش از ۳۰ واحد بوده باشد ۵۰ درصد عوارض بند ۵ ذیل بند (الف) ماده ۱۰ این تعرفه شامل خواهد شد.

۷-۲- در هنگام صدور پروانه ساختمانی برای سایر کاربری ها به غیر از کاربری های قید شده در بند (۷-۱) فوق ۵۰ درصد عوارض بند ۵ ذیل بند (الف) ماده ۱۰ این تعرفه شامل خواهد شد.

۸- احداث ساختمان مساجد، تکایا، حسینیه‌ها، کلیساها، کتابخانه‌ها و موزه‌ها یا توسعه و مرمت امام زاده‌ها بعد از رعایت ضوابط شهرسازی و تأیید نقشه‌ها و صدور پروانه ساختمانی عوارض ندارند؛ لیکن چنانچه قسمت‌هایی از اماکن مذکور به عنوان تجاری و خدماتی در نظر گرفته شوند به شرح ضوابط این تعرفه مشمول عوارض مربوطه خواهند بود.

۹- احداث ساختمان‌های مسکونی توسط صندوق‌های خیریه و عام‌المنفعه با شخصیت‌های مجاز حقوقی- حقوق خصوصی- در جهت حمایت از مستمندان و اقشار آسیب پذیر بدون اخذ عوارض متعلقه به شرط اینکه مالکیت ساختمان‌های مذکور به شخصیت حقوقی تعلق داشته باشد بعد از تأیید شورای اسلامی شهر نسبت به صدور مجوز لازم، اقدام خواهد شد.

۱۰- در خصوص آن دسته از مجتمع‌های مسکونی که دارای بیش از یک بلوک می‌باشند عوارض احتسابی آن‌ها به صورت مجزا برای هر بلوک محاسبه و مطابق مقررات شهرداری اخذ خواهد شد و در صورت درخواست ذی‌نفعان برای صدور عدم خلافی برای یک یا چند بلوک به صورت مجرد و موردی، در صورت تطبیق احداثی‌ها با نقشه و پروانه ساختمانی و گزارش‌های مصدق مهندسین ذی‌ربط و تسویه عوارض متعلقه گواهی عدم خلافی که به منزله پایان کار می باشد صادر خواهد شد. ضمناً پایان کار نهایی براساس پروانه ساختمانی صادره بعد از اتمام کلیه عملیات ساختمانی بلوک‌های مجتمع مسکونی با طی مراحل قانونی و مطابق مفاد تعرفه صادر خواهد شد.

۱۱- به منظور رونق گردشگری و توسعه زیر ساخت‌های رفاهی و اسکان مهمانان و گردشگران، چنانچه مالکین ساختمان‌های مسکونی موجود در بر معابر شریانی درجه یک و درجه ۲ شهری و سایر معابر اصلی به شرط اخذ مجوز از شهرداری و سازمان میراث فرهنگی، گردشگری و صنایع دستی برای تبدیل کل ساختمان به هتل آپارتمان و یا استفاده به عنوان هتل آپارتمان عوارض شامل نخواهد شد آیین نامه این بند به عنوان پیوست شماره ۲ ضمیمه تعرفه می باشد.

۱۲- برای ایجاد انگیزه افزایش مشترکات مجتمع های تجاری و خدماتی آتی الاحداث، اگر مالکین چنین املاکی اقدام به ارائه طرحی بنمایند که مجموع مساحت مشترکات آن بیش از ۳۰٪ کل اعیانی تجاری خدماتی بوده باشد، مساحت بیش از ۳۰٪ مشترکات شامل عوارض نمی باشد.

۱۳- موارد و آیتیم های مشمول تخفیفات احتمالی آتی التصویب شورای اسلامی شهر به شرح زیر خواهد بود.

الف- عوارض پروانه ساختمانی شامل: زیر بنا، پذیره، مازاد بر تراکم، ۲۰٪ و ۳۵٪ قیمت، بالکن، کسری پارکینگ، اضافه پیش آمدگی پارکینگ، فضای سبز، قطار شهری و کتابخانه

ب- عوارض پس از ابقای ماده صد شامل: زیر بنا، پذیره، مازاد بر تراکم، ۲۰٪ و ۳۵٪ قیمت، بالکن، کسری پارکینگ، اضافه پیش آمدگی پارکینگ، افزایش واحدهای مسکونی، کسری فضای باز، کسری مساحت اعیانی تجاری، فضای سبز، قطار شهری و کتابخانه تبصره - اگر براساس بخشنامه ها و مصوبات شورای اسلامی شهر تسهیلات دیگری از سوی شهرداری ابلاغ شود و همچنین سایر مفاد و تسهیلات تعرفه مجزا از تخفیفات مذکور بوده و قابل اجراست و حداکثر تسهیلات برای یک پرونده تا ۱۰۰٪ عوارض متعلقه به همان ملک قابل اعمال می باشد.

۱۴- از روستا های کجاباد - آناختون و خلجان که به محدوده تبریز الحاق شده اند صرفاً در کاربری های مسکونی ۳۰٪ عوارض این تعرفه اخذ خواهد شد. ضمناً در بخش هایی از محدوده روستاهای واقع در داخل محدوده شهر دارای دهیاری که شهرداری در حال حاضر از آنها برای اعیانی های ماده صد عوارض اخذ و خدمات ارائه می دهد محاسبه عوارض ابقاء آنها در کاربری مصوب مسکونی با اعمال ۷۰٪ کاهش درمبنای عوارض صورت می گیرد و تسهیلات اعطایی این بند با رعایت قانون تعاریف محدوده و حریم مصوب ۱۳۸۴ خواهد بود.

۱۵- در صورت تصویب و ابلاغ دفترچه ارزش منطقه ای از سوی کمیسیون ماده ۶۴ قانون مالیات های مستقیم ملاک عمل این تعرفه در محاسبه عوارض دفترچه ارزش منطقه ای در سال ۱۳۹۵ به غیر از عوارض نوسازی دفترچه ارزش معاملاتی سال ۱۳۹۳ خواهد بود.

ماده ۴۰- عوارض محلی منحصرأ تابعه این مصوبه است و دریافت مبالغ خارج از آن مجاز نمی باشد.

پیوست شماره ۳ تعرفه عوارض محلی سال ۱۳۹۵ به استناد ردیف ۲ و ۶ ذیل بند (الف) و ردیف ۴ ذیل بند (ج) ماده ۱۰ تعرفه عوارض محلی

۱- ضوابط شهرسازی مرتبط با محاسبه عوارض:

۱-۱- جدول احداث طبقات در کاربری مسکونی (برای قطعات جنوبی) جهت صدور پروانه ساختمانی به شرح زیر می باشد:

عرض معبر (متر)	تعداد طبقه
زیر ۶ متر	۳ + پارکینگ
$6 \leq w < 10$	۴ + پارکینگ
$10 \leq w \leq 12$	۵ + پارکینگ
$12 < w < 18$	۶ + پارکینگ
$18 \leq w < 24$	۷ + پارکینگ
$24 \leq w < 30$	۸ + پارکینگ
$30 \leq w < 35$	۹ + پارکینگ
$35 \leq w < 45$	۱۰ + پارکینگ

$W =$ عرض معبر

۱-۲- تأمین فضای باز به ازای هر واحد مسکونی حداقل ۱۵ متر مربع و تأمین پارکینگ در زمان صدور پروانه ساختمانی الزامی است.

۱-۳- در قطعات کمتر از ۱۰۰ متر مربع تعداد طبقات، پیلوت و دو طبقه در ۱۰۰ درصد عرصه خواهد بود و در صورت تأمین پارکینگ و رعایت اشرافیت و سایه اندازی به شرطی که معابر ملک از ۶ متر کمتر نباشد صدور پروانه به صورت پیلوت و ۳ طبقه بالای آن با محاسبه عوارض طبقه سوم مطابق ردیف ۶ ذیل بند الف ماده ۱۰ تعرفه عوارض محلی خواهد بود.

۱-۴- در کلیه قطعات شمالی که حد شمال قطعه، مشرف به ملک است- در گذرهای ۶ متری و بیشتر همکف به صورت پیلوت و سه طبقه مسکونی و طبقه چهارم با ۳/۳ متر عقب روی سازه ای امکان پذیر خواهد بود و در صورت احداث زیرزمین و چهار طبقه کامل رعایت ارتفاع ۱۳/۵ متر از حد شمالی الزامی است.

۱-۵- در گذرهای ۱۰ متری و بیشتر در صورتی که زیرزمین به صورت پارکینگ باشد (در صورت تأمین پارکینگ و فضای باز) مازاد بر بند (۱-۴) فوق الذکر همکف به صورت مسکونی با رعایت حداکثر ۱۳/۵ متر ارتفاع خواهد بود.

۱-۶- املاکی که مطابق تعریف قطعات شمالی و جنوبی تفکیک نشده و شکل گیری آنها به صورت شرقی و غربی باشد و در بر گذرهای شمالی و جنوبی واقع شده‌اند و اعیانی‌ها در بر معبر بوده و جانمایی ساختمان به نحوی است که اعیانی آن به قسمت

اعیانی قطعه شمالی برخورد می‌نماید از نظر تعداد طبقه برابر شرایط قطعات جنوبی - که حد شمال قطعه مشرف به گذر می‌باشد و از معبر مجاور اعیانی احداثی تبعیت خواهد نمود واز نظر عوارض برای طبقات بیشتر از بند (۱-۴) فوق الذکر برابر ردیف ۶ ذیل بند (الف) ماده ۱۰ تعرفه عوارض محلی اقدام خواهد شد .

۱-۷- کلیه قطعاتی که دارای بیش از یک معبر باشند جهت رعایت سایه اندازی، معبر واقع در ضلع شمالی همان قطعه ملاک عمل خواهد بود و در قطعات جنوبی با بیش از یک معبر که گذر حد شمالی آن زیر ۶ متری و اضلاع دیگر ملک مشرف به گذرهایی با عرض ۶ متر و بیشتر باشد در این صورت مطابق بندهای (۱-۴) و (۱-۵) فوق الذکر اقدام خواهد شد.

۱-۸- در صورت وجود اختلاف ارتفاع ملک با قطعه زمین حد شمالی، کد مثبت ملک درخواست کننده پروانه ساختمانی ملاک عمل قرار خواهد گرفت به طوری که زیرزمین به عنوان انباری مسکونی همکف پیلوت و سه طبقه مسکونی و مابقی طبقات مطابق بندهای (۱-۴) و (۱-۵) فوق الذکر خواهد بود.

۱-۹- نحوه احداث بنا در قطعات بالای ۱۰۰۰ مترمربع با در نظر گرفتن عرض گذرهای پیرامون و رعایت سایه اندازی و اشرافیت از املاک حد شمالی با تأیید مهندسین ذیصلاح به شرطی که حداکثر تراکم بیشتر از تراکم جدول شماره ۱-۱ (فوق الذکر نباشد اقدام خواهد شد.

۲- ضوابط حذف پارکینگ صرفاً شامل موارد زیر خواهد بود:

احداث پارکینگ در ساختمانهایی که امکان احداث آن وجود دارد اجباری است و شهرداری حق دریافت عوارض حذف پارکینگ را ندارد لذا صدور پروانه ساختمانی بدون در نظر گرفتن پارکینگ برای اینگونه ساختمانها ممنوع است و شرایط عدم احداث پارکینگ از نظر فنی به شرح زیر میباشد:

۲-۱- در قطعات شمالی در صورت احداث طبقه همکف و اول (تا تراکم ۱۲۰ درصد در دو واحد مسکونی) استفاده از حیاط تا حد ۵۰ متر مربع برای دو باب پارکینگ بلامانع است لازم به ذکر است مساحت پارکینگ جزو فضای باز تلقی نمی‌شود بدیهی است در صورت افزایش طبقه یا واحد، احداث پارکینگ برای کلیه واحدها الزامی می‌باشد ضمناً پارکینگی که با ورودی مستقل طراحی می‌شود، ابعاد پارکینگ حداقل ۵ × ۳ خواهد بود.

۲-۲- اگر ساختمان در محلی قرار گرفته باشد که ورود به پارکینگ مستلزم قطع درختان کهنسال بوده و قطع آنها ممنوع باشد و امکان طراحی و تعبیه درب پارکینگ از سایر نقاط بر ملک به سبب عوارض زمین مقدور نباشد

۲-۳- در صورتی که وضع ساختمان نسبت به معبره صورتی باشد که از نظر موقعیت و عرض معبر امکان تردد و دسترسی خودرو به پارکینگ مقدور نباشد

۲-۴- ملک در معابر و گذرهایی که بصورت پله ای و یا دارای شیب بیش از ۱۵ درصد بوده و در طرح تفصیلی شامل تعریض نباشد ۲-۵- در قطعات مشمول حذف پارکینگ احداث بنا صرفاً در حد تراکم پایه (۱۲۰ درصد) خواهد بود. و در املاکی که زیربنای مجاز هر طبقه آن‌ها بیش از ۲۰۰ مترمربع باشد کل طبقات از ۳ واحد مسکونی تجاوز نخواهد کرد و در املاک زیر ۱۰۰ مترمربع ۲ طبقه با سطح اشغال ۱۰۰ درصد در دو واحد مسکونی خواهد بود.

۲-۶- املاکی که در طرح تفصیلی شامل تعریض شوند در صورت عقب کشی با لحاظ عرض گذر آبی برای محاسبه عوارض و تعداد طبقات، تأمین پارکینگ برای واحدهای احداثی الزامی بوده و مالک با سپردن تعهد ثبتی، مجاز به تغییر کاربری پارکینگ به دلیل عدم تعریض سایر املاک نخواهد بود.

تبصره ۱- مالکین املاک مشرف به معابر و خیابان‌های اصلی و چهار راه‌ها و تقاطع‌ها بایستی راه دسترسی خودروبه ملک راچنان طراحی کنند که مشکل و مزاحمتی به خودرو های عبوری و عابرینبه وجودنیآورد. و این دسترسی باید به تأیید هیات تشخیص شهرسازی شامل معاون یا رئیس شهرسازی، مسئول طرح و گذر بندی منطقه و کارشناس فنی بازدیداز محل و در خصوص احداث یا عدم احداث پارکینگ در ساخت و سازهای پیرامون تقاطع‌های سطح شهر نظریه کارشناسی سازمان حمل‌ونقلو ترافیک ملاک عمل قرار خواهد گرفت .

تبصره ۲- در ساختمان‌های اداری، نظامی، انتظامی، بهداشتی، درمانی، صنعتی، آموزشی میزان پارکینگ مورد نیاز می‌تواند طبق ضوابط مربوطه در خارج ساختمان نیز طراحی و احداث شود ضمناً این‌گونه اماکن عمومی باید محلی را برای پارکینگ خودرو مراجعین در محوطه ملک خود در نظر بگیرند و در غیر این صورت و به این‌گونه اماکن پروانه صادر نخواهد شد و در رابطه با واحدهای فعال، شهرداری مکلف است مزاحم بودن فعالیت آن‌ها را در کمیسیون بند ۲۰ ماده ۵۵ مطرح تا رسیدگی شود.

تبصره ۳- در رابطه با تعداد پارکینگ و محل احداث آن‌ها در مجتمع‌های مسکونی، تجاری طبق ضوابط شهرسازی عمل خواهد شد **تبصره ۴-** عواید حاصل از عوارض حذف پارکینگ به حساب‌های جاری افتتاح شده توسط مناطق واریز و به منظور احداث پارکینگ‌های عمومی طبق برنامه سالانه مندرج در بودجه هزینه خواهد شد.

تبصره ۵- در صورتی که برای مغازه های مجاز موجود عیناً درخواست تجدید بنا شود شامل کسری پارکینگ نخواهد بود.

تبصره ۶- عوارض حذف پارکینگ در داخل تراکم مجاز به هنگام صدور پروانه ساختمانی در مناطقی که امکان تأمین پارکینگ در ساختمانهای (اعم از مسکونی، تجاری، اداری خدماتی، صنعتی و بهداشتی و درمانی و...) وجود ندارد مساحت آن مطابق ضوابط طرح تفصیلی شهری عوارض حذف پارکینگ به ازای هر واحد قابل بهره برداری از واحدهای فوق‌الذکر به مساحت ۲۵ مترمربع و برای واحدهای صنعتی این مساحت ۵۰ مترمربع می‌باشد.